



รายงานประจำปี 2564

สำนักงานตรวจบัญชีสหกรณ์ระนอง



คำนำ

รายงานประจำปี 2564 ของสำนักงานตรวจบัญชีสหกรณ์ระนอง จัดทำโดยมีวัตถุประสงค์เพื่อเผยแพร่ภารกิจงาน ในหน้าที่ความรับผิดชอบ ผลการปฏิบัติงาน งบประมาณ การดำเนินงานในปีที่ผ่านมา และเผยแพร่วิสัยทัศน์ พันธกิจ นโยบายและยุทธศาสตร์ของกรมตรวจบัญชีสหกรณ์ รวมถึงปัญหาและอุปสรรคในการปฏิบัติงาน เพื่อให้ผู้อ่านได้ทราบถึงภารกิจของสำนักงานตรวจบัญชีสหกรณ์ระนอง และภาพสรุปรวมของสหกรณ์และกลุ่มเกษตรกรภายในจังหวัดระนอง

สำนักงานตรวจบัญชีสหกรณ์ระนองหวังเป็นอย่างยิ่งว่า รายงานประจำปีฉบับนี้ จะเป็นประโยชน์ต่อหน่วยงานราชการ หน่วยงานที่เกี่ยวข้อง และบุคคลทั่วไปที่สนใจพอสมควร

สำนักงานตรวจบัญชีสหกรณ์ระนอง

มกราคม 2565

สารบัญ

คำนิยาม	1
วิสัยทัศน์กรมตรวจบัญชีสหกรณ์	2
พันธกิจกรมตรวจบัญชีสหกรณ์	3
ภารกิจกรมตรวจบัญชีสหกรณ์	4
กลยุทธ์	5
แผนยุทธศาสตร์	6
ผังโครงสร้างสำนักงาน	8
ประวัติความเป็นมา	9
สถานที่ตั้ง	10
พื้นที่ความรับผิดชอบ	11
การแบ่งส่วนของงาน	13
รายนามหัวหน้าสำนักงานตรวจบัญชีสหกรณ์ระนอง	15
อัตรากำลัง	16
ทำเนียบบุคลากร	17
การบริหารงบประมาณ	21
ผลการปฏิบัติงาน	24
ข้อมูลทั่วไป (ปริมาณสหกรณ์และกลุ่มเกษตรกร)	30
ข้อมูลทั่วไป (จำนวนสหกรณ์และกลุ่มเกษตรกรแยกตามสถานะ)	31
ข้อมูลทั่วไป (การจัดชั้นคุณภาพ)	32
ข้อมูลทั่วไป (ระดับความยั่งยืน)	33
ข้อมูลทั่วไป (จำนวนสมาชิกสถาบันเกษตรกรและสหกรณ์)	34
ข้อมูลทั่วไป (ปริมาณธุรกิจ)	35
ข้อมูลทั่วไป (ผลการดำเนินงาน)	36
ภาคผนวก (ภาพกิจกรรมต่าง ๆ)	38

ค่านิยม



Accurate

แม่นยำในกฎเกณฑ์

มีความแม่นยำใน กฎ ระเบียบ ข้อบังคับ และมาตรฐานวิชาชีพบัญชี

Understanding

รู้เขา

รู้จักผู้รับบริการและผู้มีผลประโยชน์ส่วนร่วม รวมทั้งมีความเข้าใจในสถานการณ์และสภาพแวดล้อม ที่เกี่ยวข้องกับการทำงานอย่างรอบด้าน

Development Oriented

พัฒนาให้เติบโต

มีจิตที่จะพัฒนาสหกรณ์ ให้เติบโตและสามารถแก้ปัญหาที่เกิดขึ้น แก่สหกรณ์ได้

AUDITOR

ค่านิยมกรมตรวจบัญชีสหกรณ์

In-Depth

รู้เชิงลึก

ต้องรู้เชิงลึกเกี่ยวกับปัญหาที่เกิดขึ้น และสามารถวางแนวการทำงานเพื่อแก้ปัญหา ภายใต้อสถานการณ์ที่เปลี่ยนแปลงอยู่ตลอดเวลา

Timely

รู้ทันสถานการณ์

รู้ทันสถานการณ์ เท่าทันสหกรณ์ รู้กลยุทธ์รัฐบาล ทำงานทันเวลา

Opportunity Provider

เพิ่มโอกาสให้พัฒนา

รู้จักเรียนรู้สิ่งใหม่ ๆ มองทุกอย่างเป็นเรื่องที่ต้องเรียนรู้

Reliable

ไว้วางใจได้ เชื่อถือได้

มีความซื่อสัตย์ สุจริต เที่ยงตรง และเชื่อถือได้

กรมตรวจบัญชีสหกรณ์
www.cad.go.th

วิสัยทัศน์กรมตรวจบัญชีสหกรณ์

“ภายในปี 2565 สหกรณ์และเกษตรกร
มีความเข้มแข็งด้านการเงินการบัญชีที่มีคุณภาพ เชื่อถือได้“

“By the Year 2022 the Strength of Finances and
Accounts of Cooperatives and Farmers will be of
Good Quality and Reliable”

พันธกิจกรมตรวจบัญชีสหกรณ์

1. ตรวจสอบบัญชีและควบคุมคุณภาพการสอบบัญชีสหกรณ์ให้เป็นไปตามมาตรฐานที่กำหนด
2. พัฒนาการบริหารจัดการด้านการเงินการบัญชีแก่สหกรณ์กลุ่มเกษตรกร และวิสาหกิจชุมชน
3. กำกับการสอบบัญชีสหกรณ์ที่ดำเนินการโดยผู้สอบบัญชีรับอนุญาตและบุคคลอื่น
4. พัฒนาเทคโนโลยีดิจิทัลและการเตือนภัยทางการเงินสหกรณ์
5. ถ่ายทอดความรู้ด้านการตรวจสอบกิจการและการจัดทำบัญชีแก่เกษตรกรและประชาชนทั่วไป

ภารกิจตามกฎหมาย

1. ดำเนินการตรวจสอบบัญชีสหกรณ์และกลุ่มเกษตรกรตามกฎหมายว่าด้วยสหกรณ์และกฎหมายอื่น ที่เกี่ยวข้อง
 2. กำหนดระบบบัญชีและมาตรฐานการสอบบัญชีให้เหมาะสมกับธุรกิจของสหกรณ์และกลุ่มเกษตรกร
 3. ให้คำปรึกษาแนะนำและให้ความรู้ด้านการบริหารการเงินและการบัญชีแก่คณะกรรมการและสมาชิก ของสหกรณ์ กลุ่มเกษตรกร และบุคลากรเครือข่าย
 4. ถ่ายทอดความรู้และส่งเสริมการจัดทำบัญชีให้แก่สหกรณ์ กลุ่มเกษตรกร กลุ่มอาชีพ วิสาหกิจชุมชน กลุ่มเป้าหมายตามโครงการพระราชดำริ เกษตรกร และประชาชนทั่วไป
 5. กำกับดูแลการสอบบัญชีสหกรณ์โดยผู้สอบบัญชีภาคเอกชน
 6. จัดทำรายงานภาวะเศรษฐกิจของสหกรณ์และกลุ่มเกษตรกร เพื่อเป็นพื้นฐานในการ
 7. กำหนดนโยบาย และวางแผนพัฒนาสหกรณ์และกลุ่มเกษตรกร
- ปฏิบัติการอื่นใดตามที่กฎหมายกำหนดให้เป็นอำนาจหน้าที่ของกรมตรวจบัญชีสหกรณ์หรือตามที่ กระทรวงหรือคณะรัฐมนตรีมอบหมาย

กลยุทธ์

กลยุทธ์ที่ 1 : พัฒนาความเข้มแข็งด้านการเงินการบัญชีแก่สหกรณ์และสถาบันเกษตรกร

1. สร้างจิตสำนึกในการเป็นผู้บริหารสหกรณ์ที่ดีแก่คณะกรรมการสหกรณ์
2. พัฒนาสมรรถนะฝ่ายบริหารสหกรณ์ให้สามารถใช้ข้อมูลการเงินการบัญชี เพื่อบริหารสหกรณ์อย่างมืออาชีพ
3. พัฒนาผู้บริหารสหกรณ์ให้มีความสามารถในการกำกับและติดตามการปฏิบัติงานของฝ่ายจัดการ
4. ผลักดันให้สหกรณ์ใช้ประโยชน์จากรายงานการตรวจสอบบัญชีและรายงาน การตรวจสอบกิจการ

กลยุทธ์ที่ 2 : ส่งเสริมและพัฒนาศักยภาพการจัดทำบัญชีเกษตรกร

1. สร้างความตระหนักรู้ประโยชน์การจัดทำบัญชีแก่เกษตรกร
2. เสริมสร้างวินัยทางการเงินภาคครัวเรือน
3. ปรับเปลี่ยนการประกอบอาชีพโดยใช้ข้อมูลทางบัญชี
4. ส่งเสริมการจัดทำบัญชีแก่กลุ่มเป้าหมายตามโครงการอันเนื่องมาจากพระราชดำริ
5. ส่งเสริมการพัฒนาเครือข่ายด้านบัญชี

กลยุทธ์ที่ 3 : พัฒนาระบบการบริหารจัดการสู่องค์กรดิจิทัล

1. ปรับปรุงโครงสร้างและระบบการบริหารจัดการองค์กรให้ตอบสนองต่อการเปลี่ยนแปลงของสหกรณ์ และ สถาบันเกษตรกร
2. บริหารจัดการทรัพยากรบุคคลและสร้างแรงจูงใจเพื่อรองรับวิกฤติกำลังคน
3. พัฒนาเทคโนโลยีดิจิทัลและเสริมสร้างสมรรถนะผู้สอบบัญชีเพื่อการสอบบัญชีแบบมืออาชีพ
4. ส่งเสริมและสนับสนุนการวิจัยและพัฒนา
5. สร้างภาคีเครือข่ายและการมีส่วนร่วมของทุกภาคส่วน
6. สนับสนุนการจัดทำแผนบริหารความต่อเนื่อง เพื่อเตรียมความพร้อมต่อสภาวะวิกฤต

แผนยุทธศาสตร์

ยุทธศาสตร์ที่ 1 คุณประโยชน์ของการปฏิบัติตามหลักธรรมาภิบาล

- สร้างความเชื่อมั่นและโปร่งใสให้กับสหกรณ์และกลุ่มเกษตรกร
- พัฒนาระบบการตรวจสอบกิจการของสหกรณ์ให้มีประสิทธิภาพ
- เพิ่มขีดความสามารถในการจัดทำบัญชี งบการเงิน การควบคุมภายในของสหกรณ์และกลุ่มเกษตรกร
- พัฒนามาตรฐานการบัญชีสหกรณ์ให้ก้าวทันมาตรฐานการบัญชี
- ส่งเสริมให้สมาชิกสหกรณ์ตระหนักและมีส่วนร่วมในการตรวจสอบการดำเนินงานของสหกรณ์
- พัฒนาวิสาหกิจชุมชนให้เข้มแข็งและพึ่งพาตนเองได้

ยุทธศาสตร์ที่ 2 สร้างผู้บริหารสหกรณ์เพื่อเป็นรากฐานของการพัฒนาสหกรณ์แห่งอนาคต

- สร้างจิตสำนึกในการเป็นผู้บริหารสหกรณ์ที่ดีแก่คณะกรรมการสหกรณ์
- พัฒนาสมรรถนะฝ่ายบริหารสหกรณ์ให้สามารถใช้ข้อมูลการเงินการบัญชี เพื่อบริหารสหกรณ์อย่างมืออาชีพ
- พัฒนาผู้บริหารสหกรณ์ให้มีความสามารถในการกำกับและติดตามการปฏิบัติงาน ของฝ่ายจัดการ
- ผลักดันให้สหกรณ์ใช้ประโยชน์จากรายงานการตรวจสอบบัญชีและรายงานการตรวจสอบกิจการ

แผนยุทธศาสตร์

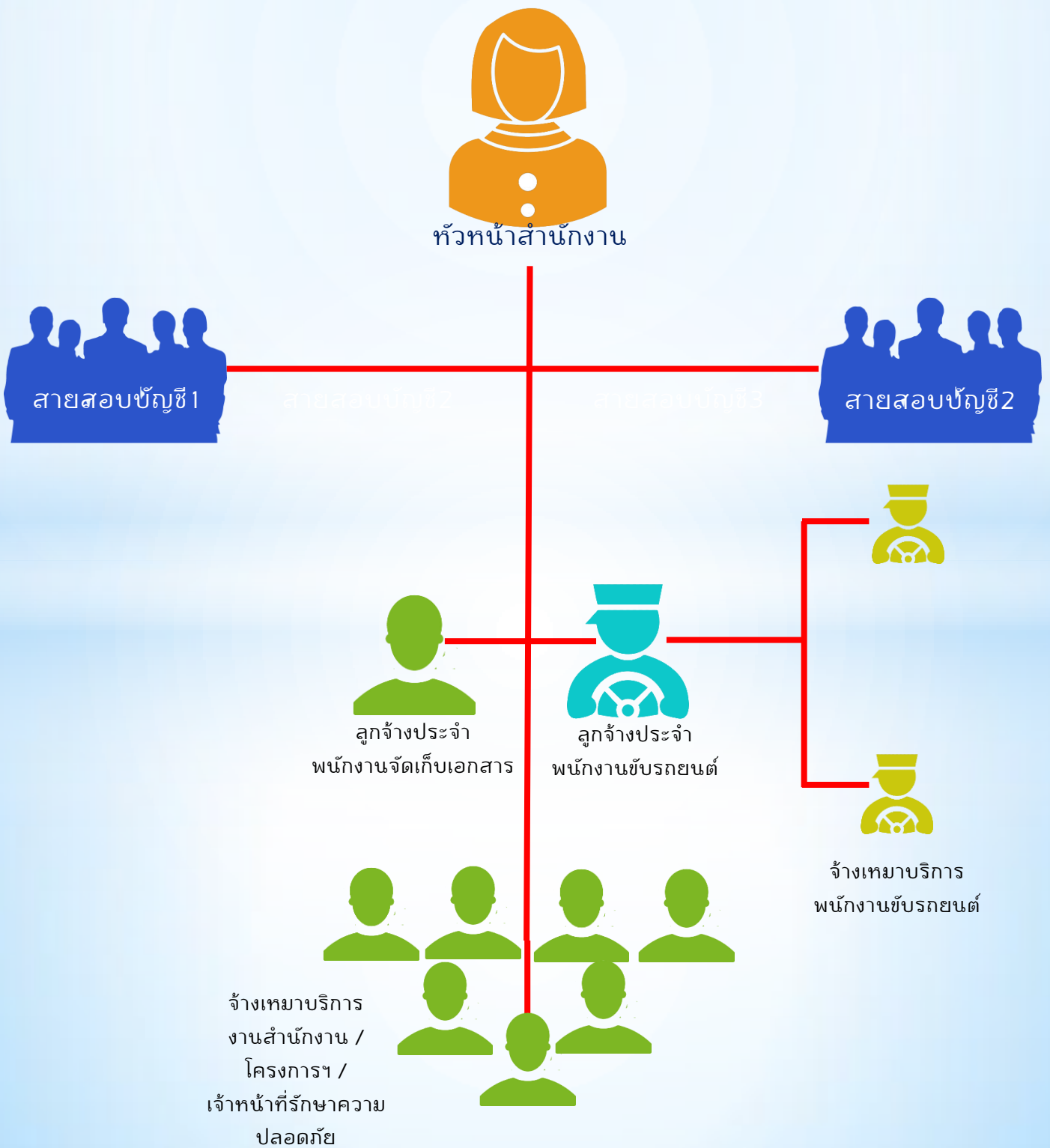
ยุทธศาสตร์ที่ 3 คุณประโยชน์ของการทำบัญชีและบริหารการเงินที่มีคุณภาพ

- สร้างความตระหนักรู้ประโยชน์การจัดทำบัญชีแก่เกษตรกร
- นำคุณค่าการจัดทำบัญชีสู่เกษตรกรอย่างยั่งยืน
- สร้างเกษตรกรรุ่นใหม่ที่ทำบัญชีได้ใช้บัญชีเป็น
- ส่งเสริมการพัฒนาเครือข่ายด้านบัญชี

ยุทธศาสตร์ที่ 4 มีระบบบริหารจัดการองค์กรที่มีประสิทธิภาพ

- ผลักดันให้มีการปรับปรุงโครงสร้างและระบบการบริหารจัดการองค์กรที่เหมาะสม กับ สหกรณ์
- ปรับระบบการตรวจสอบบัญชีสหกรณ์
- ปรับระบบการพัฒนาศักยภาพบุคลากรสู่การปฏิบัติงานอย่างมืออาชีพ
- สร้างต้นแบบ Smart Cooperative Auditing Office
- จัดตั้งหน่วยบริการรูปแบบพิเศษ (Service Delivery Unit : SDU) รองรับการจัดจ้าง ผู้สอบบัญชีภาคเอกชน
- พัฒนาเทคโนโลยีสารสนเทศและการสื่อสาร
- ส่งเสริมและสนับสนุนการวิจัยและพัฒนา
- บูรณาการกำกับดูแลการป้องกันปราบปรามการฟอกเงินและการต่อต้าน การสนับสนุนทางการเงินแก่การก่อการร้าย
- สร้างภาคีเครือข่ายความร่วมมือทางวิชาการกับองค์กรด้านสหกรณ์ทั้งในประเทศ และ ต่างประเทศ

ผังโครงสร้างสำนักงาน



ประวัติความเป็นมา

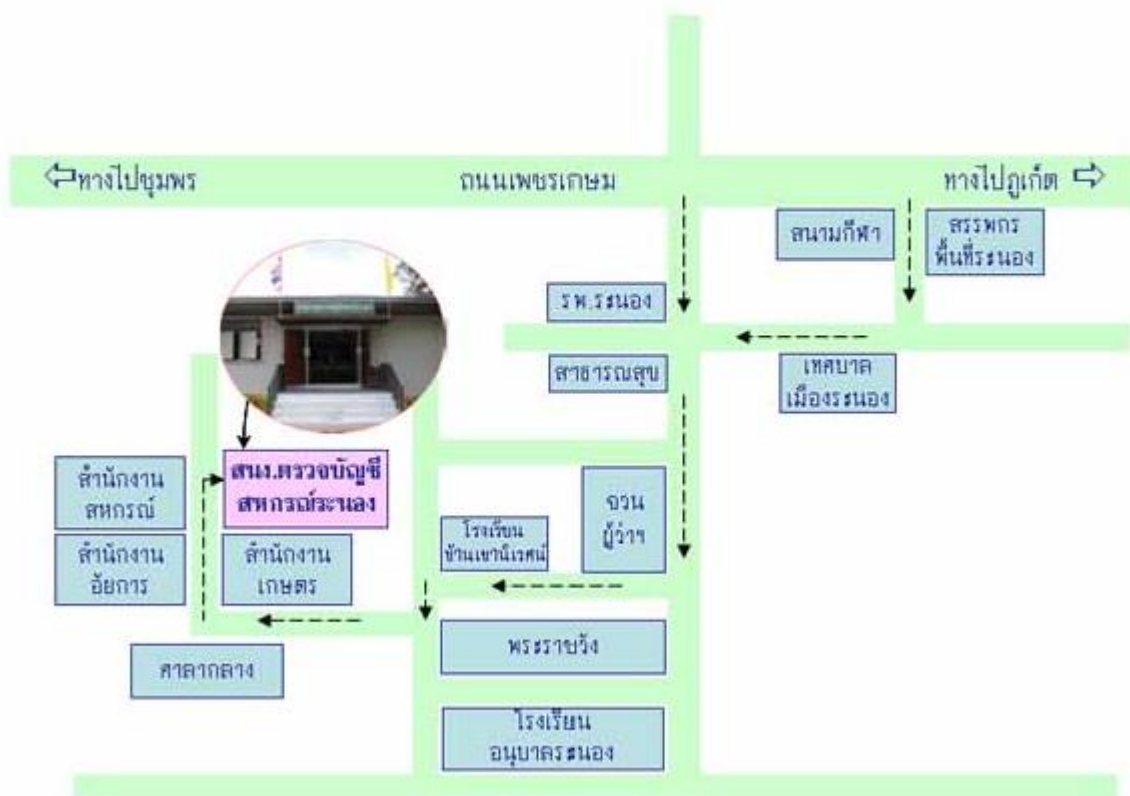
งานตรวจบัญชีสหกรณ์ของประเทศไทยเกิดขึ้นครั้งแรกในปี พ.ศ. 2495 ซึ่งอยู่ในความรับผิดชอบของแผนกสหกรณ์กรมพาณิชย์และสถิติพยากรณ์ กระทรวงพระคลังมหาสมบัติ จากนั้นมีการยกฐานะและเปลี่ยนแปลงสังกัดของหน่วยงานเรื่อยมา กระทั่งเมื่อวันที่ 12 มีนาคม 2495 จึงยกฐานะขึ้นเป็น กรมตรวจบัญชีสหกรณ์ สังกัดกระทรวงการสหกรณ์ และปัจจุบันสังกัดกระทรวงเกษตรและสหกรณ์ แต่เดิมนั้นข้าราชการของกรมตรวจบัญชีสหกรณ์จะรวมกันอยู่ในกรุงเทพมหานครเพียงแห่งเดียว และปฏิบัติงาน โดยการเดินทางไปตรวจสอบบัญชีในจังหวัดต่าง ๆ จนกระทั่งปี พ.ศ. 2524 กรมตรวจบัญชีสหกรณ์ได้เริ่มกระจายงานตรวจบัญชีไปสู่ส่วนภูมิภาค โดยจัดตั้งสำนักงานตรวจบัญชีสหกรณ์ประจำจังหวัดขึ้นตามข้อตกลงในโครงการสินเชื่อเพื่อการเกษตร

สำนักงานตรวจบัญชีสหกรณ์ระนอง ได้จัดตั้งขึ้นใน พ.ศ. 2527 ตามข้อตกลงในโครงการดังกล่าว โดยอาศัยอยู่กับสหกรณ์จังหวัดระนองในระยะแรก และเช่าอาคารของเอกชนในเวลาต่อมา ปัจจุบันสำนักงานตรวจบัญชีสหกรณ์ระนองมีอาคารสำนักงานที่สร้างโดยงบประมาณกรมตรวจบัญชีสหกรณ์ บนพื้นที่ราชพัสดุ เนื้อที่ 1 ไร่ ตั้งอยู่เลขที่ 15/20 ถนนลวง ตำบลเขานิเวศน์ อำเภอเมืองระนอง จังหวัดระนอง ซึ่งได้เปิดทำการตั้งแต่วันที่ 21 ธันวาคม 2536 ปัจจุบัน สำนักงานตรวจบัญชีสหกรณ์ระนองอยู่ในพื้นที่ความรับผิดชอบของสำนักงานตรวจบัญชีสหกรณ์ที่ 8 จังหวัดนครศรีธรรมราช สังกัดกรมตรวจบัญชีสหกรณ์ กระทรวงเกษตรและสหกรณ์

สถานที่ตั้งสำนักงาน

สำนักงานตรวจบัญชีสหกรณ์ระนอง ตั้งอยู่ เลขที่ 15/20 ถนนลู่วัง
ตำบลเขานิเวศน์ อำเภอเมืองระนอง จังหวัดระนอง 85000
โทร. 077-812353 / แฟกซ์. 077-812866 / E-mail : cadrn@cad.go.th

แผนที่สำนักงานตรวจบัญชีสหกรณ์ระนอง



แผนที่จังหวัดระนอง

ประวัติความเป็นมา

จังหวัดระนองเป็นเมืองที่มีความสำคัญในฐานะที่เป็นเมืองติดบก จึงมีชื่อเดิมว่า “แร่นอง” เดิมเป็น หัวเมืองที่เป็นเมืองขึ้นของชุมพรตั้งแต่สมัยกรุงศรีอยุธยา ซึ่งแบ่งการปกครองออกเป็น เมืองระนอง และเมืองตระต่อมาในปี 2405 เมื่อประเทศสาธารณรัฐแห่งสหภาพเมียนมาได้ตกเป็นเมืองขึ้นของประเทศอังกฤษ พระบาทสมเด็จพระจอมเกล้าเจ้าอยู่หัวจึงให้ยกเมืองระนองและเมืองตระเป็นหัวเมืองจัตวาขึ้นตรงต่อกรุงเทพมหานคร เพื่อความสะดวกในการรักษาราชการทางชายแดน และในปี 2420 ระนองมีฐานะเป็นหัวเมืองอิสระ และต่อมาได้ยกฐานะเป็นจังหวัด โดยยุบเมืองตระเป็น “อำเภอกระบุรี” และขึ้นกับจังหวัดระนองตั้งแต่นั้นมา

ลักษณะทางกายภาพ

สภาพภูมิศาสตร์

จังหวัดระนองเป็นจังหวัดภาคใต้ตอนบน ด้านทิศตะวันตกติดกับทะเลอันดามันและสาธารณรัฐแห่งสหภาพเมียนมา โดยมีระยะทางห่างจากกรุงเทพมหานคร ผ่านทางหลวงแผ่นดินหมายเลข 4 (ถนนเพชรเกษม) ประมาณ 568 กิโลเมตร มีพื้นที่ประมาณ 3,324.60 ตารางกิโลเมตร (2,077,875 ไร่) เป็นพื้นที่ราบร้อยละ 14 และภูเขาร้อยละ 86 มีเกาะในทะเลอันดามันทั้งสิ้น 62 เกาะ และมีอาณาเขตติดต่อกับจังหวัดใกล้เคียง ดังนี้

ทิศเหนือ ติดต่อกับ จังหวัดชุมพร

ทิศใต้ ติดต่อกับ จังหวัดพังงา และจังหวัดสุราษฎร์ธานี

ทิศตะวันออก ติดต่อกับ จังหวัดชุมพร และจังหวัดสุราษฎร์ธานี

ทิศตะวันตก ติดต่อกับ สาธารณรัฐแห่งสหภาพเมียนมา และทะเลอันดามัน

ลักษณะภูมิประเทศ

จังหวัดระนองมีลักษณะรูปร่างเรียวยาว จากทิศเหนือสุดจดใต้สุดยาว 169 กิโลเมตรมีส่วนที่กว้างที่สุดที่เป็นพื้นดิน ประมาณ 25 กิโลเมตร ส่วนที่แคบที่สุดอยู่ที่คอคออดกระ อำเภอกระบุรี กว้าง 9 กิโลเมตร ซึ่งถือเป็นส่วนที่แคบที่สุดในแหลมมลายู ลักษณะภูมิประเทศส่วนใหญ่เป็นภูเขาสลับซับซ้อน และมีป่าปกคลุมทางทิศตะวันออกของจังหวัด พื้นที่ลาดเอียงลงสู่ทะเลอันดามันทางทิศตะวันตก ภูเขาที่สูงที่สุดของจังหวัด คือ ภูเขาพ่อตาโงงโดง สูง 1,700 ฟุต มีหมู่เกาะกระจายในทะเลอันดามัน จำนวน 62 เกาะ และมีแม่น้ำกระบุรีกั้นพรมแดนไทยกับสาธารณรัฐแห่งสหภาพเมียนมา

พื้นที่ความรับผิดชอบ



สำนักงานตรวจบัญชีสหกรณ์ระนอง มีพื้นที่รับผิดชอบทั้งหมด 5 อำเภอ

1. อำเภอเมืองระนอง
2. อำเภอกระบุรี
3. อำเภอละอุ่น
4. อำเภอกะเปอร์
5. อำเภอสุขสำราญ

การแบ่งส่วนงาน

งานบริหารทั่วไป

- งานสารบรรณ
- งานระบบสารสนเทศทรัพยากรบุคคล
- งานระบบวินทำการ
- งานบริหารงบประมาณ
- งานบริหารพัสดุ
- ติดต่อประสานงาน

งานสอบบัญชี

- ประเมินความพร้อมและวางแผนงานสอบบัญชี
- ตรวจสอบบัญชีของสหกรณ์และกลุ่มเกษตรกร (สอบบัญชีระหว่างปี/ประจำปี)
- ตรวจสอบแนะนำสหกรณ์และกลุ่มเกษตรกร
- กำกับดูแลงานสอบบัญชีสหกรณ์โดยผู้สอบบัญชีภาคเอกชน
- ติดตามผลการเสนอเลิก
- ควบคุมคุณภาพงานสอบบัญชี
- รายงานข้อสังเกตที่ตรวจพบ
- บริการให้คำปรึกษา คำแนะนำเกี่ยวกับงานสอบบัญชี

การแบ่งส่วนงาน

งานเทคโนโลยีสารสนเทศ

- บันทึกข้อมูลและประมวลผลตามระบบงาน
- ประมวลผลข้อมูลภาวะเศรษฐกิจทางการเงินของสหกรณ์และกลุ่มเกษตรกร
- ใช้โปรแกรม CATs และ ACL ช่วยตรวจสอบบัญชีสหกรณ์ที่ใช้คอมพิวเตอร์
- ติดตั้งโปรแกรมระบบบัญชีที่พัฒนาโดยกรมตรวจบัญชีสหกรณ์
- ติดตามและให้คำปรึกษาพร้อมแก้ไขปัญหาด้านการใช้งานโปรแกรม
- อัปเดตโปรแกรมที่พัฒนาโดยกรมตรวจบัญชีสหกรณ์
- ดูแลระบบเครือข่ายคอมพิวเตอร์

งานนโยบายเสริมสร้างความเข้มแข็ง

- โครงการฝึกอบรมเศรษฐกิจการเงินขั้นพื้นฐานแก่สมาชิกสหกรณ์
- โครงการพัฒนามาตรฐานการบัญชีแก่สหกรณ์และกลุ่มเกษตรกร
- โครงการพัฒนาวิสาหกิจสู่ความเป็นมืออาชีพ
- โครงการเสริมสร้างการจัดทำบัญชีครัวเรือนเพื่อการจัดการเศรษฐกิจระดับครัวเรือน
- โครงการพัฒนาศักยภาพด้านบัญชีแก่สมาชิกสหกรณ์และประชาชนกลุ่มเป้าหมาย (ทำบัญชีได้ใช้บัญชีเป็น)
- โครงการพัฒนาศักยภาพด้านบัญชีแก่สมาชิกสหกรณ์และประชาชนกลุ่มเป้าหมาย (ทำบัญชีอย่างยั่งยืน)
- โครงการระบบส่งเสริมการเกษตรแปลงใหญ่
- โครงการพัฒนาเกษตรกรรมยั่งยืน (เกษตรอินทรีย์)
- โครงการเกษตรทฤษฎีใหม่
- โครงการศูนย์เรียนรู้การเพิ่มประสิทธิภาพการผลิตสินค้าเกษตร (ศพก.)
- โครงการพัฒนาเด็กและเยาวชน ตามพระราชดำริสมเด็จพระกนิษฐาธิราชเจ้า กรมสมเด็จพระเทพรัตนราชสุดาฯ สยามบรมราชกุมารี
- โครงการคลินิกเกษตรเคลื่อนที่

รายนามหัวหน้า สำนักงานตรวจบัญชีสหกรณ์ระนอง

ลำดับ	ชื่อ - สกุล		ระยะเวลาดำรงตำแหน่ง
1	นางอุษา	แก้วเกิด	ธ.ค.27-ต.ค.28
2	นายเคียง	พุดถนอม	ต.ค.28-ก.ค.30
3	นางสาวนฤมล	ทนกล้า	ก.ค.30-มิ.ย.33
4	นางดุษฎี	ประสพทรัพย์	มิ.ย.33-มิ.ย.34
5	นายสมชาย	วัชรสุขโพธิ์	ก.ค.34-มิ.ย.41
6	นางสาวยุพา	ทองช่วง	มิ.ย.41-เม.ย.43
7	นายพิทยา	ปานอุทัย	เม.ย.43-ต.ค.43
8	นางสุนีย์	สมเชื้อ	ต.ค.43-พ.ย.44
9	นายปราโมช	ฉัตรพรรณรังสี	ธ.ค.44-ธ.ค.46
10	นางสาวเทวสินี	เอกรัตนากุล	ม.ค.47-ม.ค.50
11	นางจันทรัตน์	ไทรทอง	ม.ค.50-ต.ค.50
12	นางสาวเจริญพร	สายทอง	ม.ค.51-ก.ย.52
13	นางนงลักษณ์	ดำรงศิริ	ต.ค.52-ก.ย.53
14	นางสาวเครือทิพย์	มุสิกสง	ต.ค.63-มิ.ย.55
15	นางวันเพ็ญ	ศรีรักดี	ก.ค.55-มิ.ย.58
16	นางกฤติยา	นาคบรรพ์	มิ.ย.58-พ.ย.64
17	นางณิชา	รัชตทวีโกศล	พ.ย.64-ปัจจุบัน

อัตรากำลัง

ณ วันที่ 30 กันยายน 2564 สำนักงานตรวจบัญชีสหกรณ์ระนอง มีบุคลากรในสังกัดทั้งหมด 20 คน ประกอบด้วยข้าราชการ ลูกจ้างประจำ พนักงานราชการ และพนักงานจ้างเหมาบริการ สรุปดังนี้

ประเภท	ตำแหน่ง	จำนวน
ข้าราชการ	หัวหน้าสำนักงานตรวจบัญชีสหกรณ์ระนอง	1
	นักวิชาการตรวจสอบบัญชีชำนาญการพิเศษ	1
	นักวิชาการตรวจสอบบัญชีปฏิบัติการ	2
	เจ้าพนักงานสอบบัญชีอาวุโส	1
	รวมข้าราชการ	5
ลูกจ้างประจำ	พนักงานขับรถยนต์	1
	พนักงานจัดเก็บเอกสาร	1
	รวมลูกจ้างประจำ	2
พนักงานราชการ	นักวิชาการตรวจสอบบัญชี	4
	เจ้าหน้าที่ระบบงานคอมพิวเตอร์	1
	นักวิชาการตรวจสอบบัญชี (เฉพาะกิจ)	1
	รวมพนักงานราชการ	6
พนักงานจ้างเหมาบริการ	เจ้าหน้าที่บันทึกข้อมูล	1
	เจ้าหน้าที่ธุรการ	1
	เจ้าหน้าที่โครงการระบบส่งเสริมการเกษตรแบบแปลงใหญ่	1
	พนักงานขับรถยนต์	2
	พนักงานรักษาความปลอดภัย	2
	รวมพนักงานจ้างเหมาบริการ	7
	รวมทั้งสิ้น	20

ทำเนียบบุคลากร

ข้าราชการ



นางกฤติยา นาคบรรพ์
หัวหน้าสำนักงานตรวจบัญชีสหกรณ์



นางวรรณภา จินทร์ทอง
นักวิชาการตรวจสอบบัญชีชำนาญการพิเศษ



นางบวรลักษณ์ เทพนุรักษ์
เจ้าพนักงานตรวจสอบบัญชีอาวุโส



นางสาวบุครินทร์ เลิศเกียรติพงษ์
นักวิชาการตรวจสอบบัญชีปฏิบัติการ



นางสาวณัฐกมล กุลสวัสดิ์
นักวิชาการตรวจสอบบัญชีปฏิบัติการ

ทำเนียบบุคลากร

พนักงานราชการ



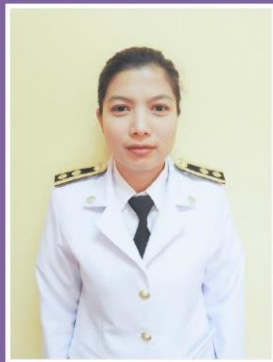
นางเกษวดี พัฒนนาชัยภัก
นักวิชาการตรวจสอบบัญชี



นางสาวสาวิตรี เชี่ยวไชกกา
นักวิชาการตรวจสอบบัญชี



นางสาวณิชพัฒน์ สุขนาขา
นักวิชาการตรวจสอบบัญชี



นางสาวชนกพร เกษแก้ว
นักวิชาการตรวจสอบบัญชี



นายจิรวัดน์ เกตุโรวัฒน์
เจ้าหน้าที่ระบบงานคอมพิวเตอร์

ทำเนียบบุคลากร

ลูกจ้างประจำ



นายอมรเทพ คชสิงห์
พนักงานขับรถยนต์



นางโชติมา พวงไข่มุกข์
พนักงานเก็บเอกสาร

ทำเนียบบุคลากร

จ้างเหมาบริการ



นางสาวเบญจรัตน์ เชื้อเซเชม
เจ้าหน้าที่ธุรการ



นางสาวสุนทลา พวงไข่มุกข์
เจ้าหน้าที่บันทึกข้อมูล



นางสาวปานิสรา อักษรพาลี
เจ้าหน้าที่โครงการฯ



นายสุทธิพงศ์ ทองลิขิต
พนักงานขับรถยนต์



นายเอกพงษ์ แสงกร
พนักงานขับรถยนต์



นายไววิทย์ ไชยแก้ว
พนักงานรักษาความปลอดภัย



นายนิธิฐ โหระไชติ
พนักงานรักษาความปลอดภัย

การบริหารงบประมาณ

ได้รับจัดสรรงบประมาณ รวมทั้งสิ้น **3,566,753** บาท จัดสรรตามแผนงานและโครงการ ดังนี้

ข้อมูล ณ วันที่ 30 กันยายน 2564

แผนงาน/โครงการ	ได้รับจัดสรร	เบิกจ่าย	ร้อยละ
แผนงาน : บุคลากรภาครัฐ			
- งบบุคลากร	129,900.00	129,900.00	100
- งบดำเนินงาน (ประกันสังคม)	31,343.00	31,343.00	100
แผนงาน : พื้นฐานด้านการสร้างความสามารถในการแข่งขัน			
1. ตรวจสอบบัญชีประจำสหกรณ์และกลุ่มเกษตรกร	1,363,300.00	1,363,300.00	100
2. โครงการตรวจสอบความถูกต้องในการทำธุรกรรมทางการเงินระหว่างสหกรณ์และสมาชิก	4,500.00	4,500.00	100
3. โครงการฝึกอบรมเศรษฐกิจทางการเงินขั้นพื้นฐานแก่สมาชิกสหกรณ์	16,000.00	16,000.00	100
4. โครงการพัฒนามาตรฐานการบัญชีแก่สหกรณ์และกลุ่มเกษตรกร	600.00	600.00	100
แผนงาน : ยุทธศาสตร์การเกษตรสร้างมูลค่า			
1. โครงการระบบส่งเสริมการเกษตรแบบแปลงใหญ่	203,380.00	203,380.00	100
2. โครงการเกษตรทฤษฎีใหม่	22,560.00	22,560.00	100

การบริหารงบประมาณ

ข้อมูล ณ วันที่ 30 กันยายน 2564

แผนงาน/โครงการ	ได้รับจัดสรร	เบิกจ่าย	ร้อยละ
แผนงาน : บูรณาการพัฒนาศูนย์ผู้ประกอบการ และวิสาหกิจ ขนาดกลางและขนาดย่อมสู่สากล			
1. โครงการพัฒนาวิสาหกิจสู่ความเป็นมืออาชีพ	13,650.00	13,650.00	100
แผนงาน : ยุทธศาสตร์เสริมสร้างพลังทางสังคม			
1. โครงการส่งเสริมการค้าเงินงายอันเนื่องมาจาก พระราชดำริ			
1.1 โครงการพัฒนาเด็กและเยาวชนตามพระราชดำริ สมเด็จพระกนิษฐาธิราชเจ้า กรมสมเด็จพระเทพรัตนราช สุดาฯ สยามบรมราชกุมารี	7,000.00	7,000.00	100
1.2 โครงการคลินิกเกษตรเคลื่อนที่	13,300.00	13,300.00	100
2. โครงการเสริมสร้างการจัดทำบัญชีครัวเรือน เพื่อการ จัดการเศรษฐกิจระดับครัวเรือน	18,320.00	18,320.00	100

การบริหารงบประมาณ

ข้อมูล ณ วันที่ 30 กันยายน 2564

แผนงาน/โครงการ	ได้รับจัดสรร	เบิกจ่าย	ร้อยละ
แผนงาน : บูรณาการพัฒนาระบบส่งเสริมเศรษฐกิจฐานราก			
1.โครงการศูนย์เรียนรู้การเพิ่มประสิทธิภาพการผลิตสินค้าเกษตร (ศพก.)	104,700.00	104,700.00	100
2. โครงการส่งเสริมและสร้างทักษะในการประกอบอาชีพนำลูกหลานเกษตรกรกลับบ้านสานต่ออาชีพเกษตร ทั้งในและนอกภาคเกษตร	1,400.00	1,400.00	100
3. โครงการพัฒนาศักยภาพการดำเนินธุรกิจสหกรณ์ กลุ่มเกษตรกร และธุรกิจชุมชน	1,200.00	1,200.00	100
4. โครงการยกระดับศักยภาพเกษตรกรรุ่นใหม่และผู้ประกอบการ/วิสาหกิจชุมชนในการผลิตสินค้าชุมชน	40,000.00	40,000.00	100
งบลงทุน	426,500.00	426,500.00	100
เงินนอกงบประมาณ	16,000.00	16,000.00	100
- ยกระดับแปลงใหญ่ ด้วยเกษตรสมัยใหม่และเชื่อมโยงการตลาด	12,000.00	900.00	7.50
งบกลาง			
- พนักงานราชการเฉพาะกิจ	216,000.00	18,000.00	8.33
- เงินสมทบประกันสังคมพนักงานราชการเฉพาะกิจ	9,432.00	375.00	3.98

ผลการปฏิบัติงาน

ที่	งาน/โครงการ/ตัวชี้วัด	หน่วย วัด	ปี 2564		
			แผนงาน ทั้งสิ้น	ผลงาน ทั้งสิ้น	ร้อยละ
PA1-RA1	งานสอบบัญชีภาครัฐ กลุ่มพร้อมรับการตรวจสอบ	แห่ง			
	- ตรวจสอบแนะนำ		19	19	100
	- สอบบัญชีระหว่างปี		12	12	100
	- สอบบัญชีประจำปี		31	29	93.54
PA2-RA2	งานตรวจการแนะนำการบัญชี (ภาครัฐ)	แห่ง			
	กลุ่มไม่พร้อมรับการตรวจสอบ				
	(1) กิจกรรมสอนแนะนำการจัดทำบัญชี				
	- การเข้าตรวจแนะนำ		5	5	100
	- กิจกรรมติดตามเสนอเลิก		4	4	100
	(2) ส่งงบการเงินให้ตรวจสอบ				
	- แสดงความเห็น				100
PA3-RA3	งานสอบบัญชีสหกรณ์และกลุ่มเกษตรกรที่ชำระบัญชี	แห่ง			
	- ติดตามการเคลื่อนไหวการชำระบัญชี		7	7	100
	- ตรวจสอบและแสดงความเห็นต่องบการเงิน				100
	วันที่เลิกสหกรณ์และกลุ่มเกษตรกร				
	- ตรวจสอบและรับรองรายงานการชำระบัญชี			100	
	และรายการย่อของบัญชีที่ชำระ				
(PA5-RA5)	โครงการสร้างความเชื่อมั่นต่อธุรกรรมทางการเงินของสมาชิกสหกรณ์	ราย	75	75	100
	- ร้อยละ 100 ของกลุ่มเป้าหมายได้รับการตรวจสอบความถูกต้องในการทำธุรกรรมด้านการเงินกับสหกรณ์				

ผลการปฏิบัติงาน

ที่	งาน/โครงการ/ตัวชี้วัด	หน่วย วัด	ปี 2564		
			แผนงาน ทั้งสิ้น	แผนงาน ทั้งสิ้น	ร้อยละ
PC1-RC1 (RM2101)	โครงการฝึกอบรมเศรษฐกิจการเงินขั้นพื้นฐานแก่ สมาชิกสหกรณ์ - สมาชิกสหกรณ์ได้รับการอบรมความรู้ความ เข้าใจเศรษฐกิจขั้นพื้นฐาน - ร้อยละ 70 ของกลุ่มเป้าหมายที่ได้รับการ ติดตามประเมินผล ได้นำความรู้ที่ได้รับไปใช้ประโยชน์	ราย	40	40	100
		แห่ง	1	1	100
PC3-RC3 (RM- 2103)	โครงการพัฒนาศักยภาพการดำเนินธุรกิจของ สหกรณ์ กลุ่มเกษตรกรและธุรกิจชุมชน - สหกรณ์และกลุ่มเกษตรกรเป้าหมายได้รับการ ฝึกอบรมด้านบริหารจัดการทางการเงินการบัญชี - ร้อยละ 75 ของกลุ่มเป้าหมายที่ได้รับการ ฝึกอบรมมีความรู้ ความเข้าใจ ด้านการบริหาร จัดการทางการเงินการบัญชี	แห่ง	1	1	100
			1	1	100

ผลการปฏิบัติงาน

ที่	งาน/โครงการ/ตัวชี้วัด	หน่วย วัด	ปี 2564		
			แผนงาน ทั้งสิ้น	แผนงาน ทั้งสิ้น	ร้อยละ
PC7-RC7 (RM- 2201)	โครงการพัฒนาวิสาหกิจสู่ความเป็นมืออาชีพ	แห่ง			
	- วิสาหกิจชุมชนเป้าหมายได้รับการสอนแนะนำการจัดทำบัญชี		3	3	100
	- ร้อยละ 25 ของวิสาหกิจชุมชนเป้าหมายที่ผ่านการสอนแนะนำสามารถจัดทำบัญชีได้		1	1	100
	- ร้อยละ 25 ของวิสาหกิจชุมชนเป้าหมายสามารถนำความรู้ไปใช้การบริหารจัดการได้		1	1	100
PC8-RC8 (RM- 2202)	โครงการยกระดับศักยภาพเกษตรกรรุ่นใหม่และผู้ประกอบการ/วิสาหกิจชุมชนในการผลิตสินค้าชุมชน	แห่ง			
	- วิสาหกิจชุมชนเป้าหมายได้รับการอบรม สอนแนะนำการจัดทำบัญชี		10	10	100
	- ร้อยละ 25 ของวิสาหกิจชุมชนเป้าหมายที่ได้รับการสอนแนะนำ สามารถจัดทำบัญชีได้		3	3	100
PD1-RD1 (RM- 3101)	โครงการเสริมสร้างการจัดทำบัญชีครัวเรือนเพื่อการจัดการเศรษฐกิจระดับครัวเรือน	ราย			
	- กลุ่มเป้าหมายได้รับการอบรมการจัดทำบัญชีครัวเรือน		120	120	100
	- ร้อยละ 70 ของกลุ่มเป้าหมายที่ได้รับการฝึกอบรมมีความรู้ความเข้าใจในการจัดทำบัญชี		84	84	100
	- ร้อยละ 45 ของกลุ่มเป้าหมายที่ได้รับการฝึกอบรม สามารถนำความรู้ไปใช้ประโยชน์ได้		15	15	100
	- ร้อยละ 45 ของเกษตรกรเป้าหมายที่มีวินัยทางการเงินภาคครัวเรือน		15	15	100

ผลการปฏิบัติงาน

7

ที่	งาน/โครงการ/ตัวชี้วัด	หน่วย วัด	ปี 2564					
			แผนงาน ทั้งสิ้น	แผนงาน ทั้งสิ้น	ร้อยละ			
PD3-RD3 (RM- 3201)	โครงการระบบส่งเสริมการเกษตรแบบแปลงใหญ่	ราย						
	- เกษตรกรเป้าหมายผ่านการฝึกอบรมการจัดทำ บัญชีต้นทุนประกอบอาชีพ					150	150	100
	- ร้อยละ 70 ของกลุ่มเป้าหมายได้รับการ ฝึกอบรมมีความรู้ความเข้าใจในการจัดทำบัญชี					105	105	100
	- ร้อยละ 35 ของเกษตรกรเป้าหมายที่ได้รับการ ฝึกอบรม สามารถนำข้อมูลทางบัญชีไปใช้ประโยชน์ ได้					9	9	100
- ร้อยละ 31 ของเกษตรกรเป้าหมายสามารถ จัดทำบัญชี สามารถนำข้อมูลทางบัญชีไปใช้เพื่อพัฒนา อาชีพ	8	8	100					
PD4-RD4 (RM- 3202)	โครงการเกษตรทฤษฎีใหม่	ราย						
	- เกษตรกรเป้าหมายผ่านการฝึกอบรมการจัดทำ บัญชีต้นทุนประกอบอาชีพ					60	60	100
	- ร้อยละ 70 ของกลุ่มเป้าหมายมีความรู้ความ เข้าใจในการจัดทำบัญชีต้นทุนประกอบอาชีพ					42	42	100
	- ร้อยละ 15 ของเกษตรกรเป้าหมายที่ได้รับการ ฝึกอบรมสามารถจัดทำบัญชีได้					9	9	100
	- ร้อยละ 35 ของเกษตรกรเป้าหมายที่ได้รับการ ฝึกอบรมสามารถนำข้อมูลทางบัญชีไปใช้ประโยชน์ได้					4	4	100
- ร้อยละ 31 ของเกษตรกรเป้าหมายสามารถ จัดทำบัญชี สามารถนำข้อมูลทางบัญชีไปใช้เพื่อพัฒนา อาชีพ	3	3	100					

ผลการปฏิบัติงาน

ที่	งาน/โครงการ/ตัวชี้วัด	หน่วย วัด	ปี 2564		
			แผนงาน ทั้งสิ้น	แผนงาน ทั้งสิ้น	ร้อยละ
PD7-RD7 (RM-3205)	<p>โครงการศูนย์เรียนรู้การเพิ่มประสิทธิภาพการผลิตสินค้าเกษตร (ศพก.)</p> <p>- ศูนย์เรียนรู้การเพิ่มประสิทธิภาพการผลิตสินค้าเกษตรที่มีการพัฒนาอาสาสมัครเกษตรกรด้านบัญชีประจำศูนย์เรียนรู้</p> <p>- ร้อยละ 100 ของศูนย์เรียนรู้การเพิ่มประสิทธิภาพการผลิตสินค้าเกษตรที่มีอาสาสมัครเกษตรกรด้านบัญชีประจำศูนย์เรียนรู้ที่สามารถถ่ายทอดความรู้ด้านการจัดทำบัญชีได้ในระดับดีขึ้น</p>	แห่ง	5	5	100
			5	5	100
PD8-RD8	<p>โครงการส่งเสริมและสร้างทักษะในการประกอบอาชีพทั้งในและนอกภาคเกษตร (นำลูกหลานเกษตรกรกลับบ้านสานต่ออาชีพเกษตร</p> <p>- เกษตรกรเป้าหมายผ่านการฝึกอบรมการจัดทำบัญชีต้นทุนอาชีพ</p> <p>- ร้อยละ 70 ของเกษตรกรเป้าหมายที่ได้รับการฝึกอบรม มีความรู้ความเข้าใจในการจัดทำบัญชี</p> <p>- ร้อยละ 15 ของเกษตรกรเป้าหมายได้รับการฝึกอบรมสามารถจัดทำบัญชีได้</p>	ราย	2	2	100
			2	2	100
			1	1	100

ผลการปฏิบัติงาน

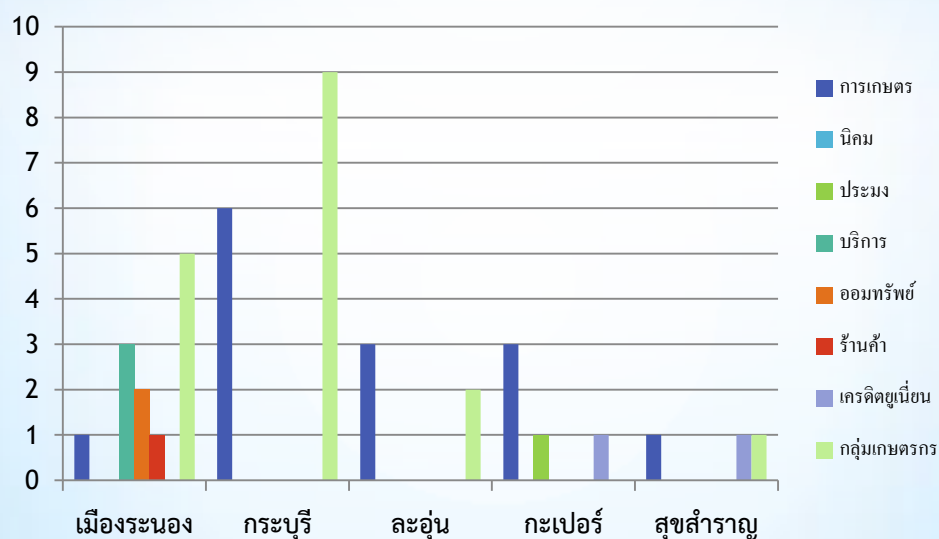
ที่	งาน/โครงการ/ตัวชี้วัด	หน่วย วัด	ปี 2564		
			แผนงาน ทั้งสิ้น	แผนงาน ทั้งสิ้น	ร้อยละ
PD10- RD10	<p>โครงการพัฒนาเด็กและเยาวชนในถิ่นทุรกันดาร ตามพระราชดำริสมเด็จพระกนิษฐาธิราชเจ้า กรมสมเด็จพระเทพรัตนราชสุดาฯ สยามบรมราชกุมารี</p> <ul style="list-style-type: none"> - กลุ่มเป้าหมายตามโครงการพระราชดำริได้รับการอบรมการจัดทำบัญชีกิจกรรมสหกรณ์นักเรียน - ร้อยละ 70 ของกลุ่มเป้าหมายตามโครงการพระราชดำริ มีความรู้ความเข้าใจในการจัดทำบัญชีกิจกรรมสหกรณ์นักเรียน 	ราย	5	5	100
			5	5	100

ข้อมูลทั่วไป

ปริมาณสหกรณ์และกลุ่มเกษตรกร

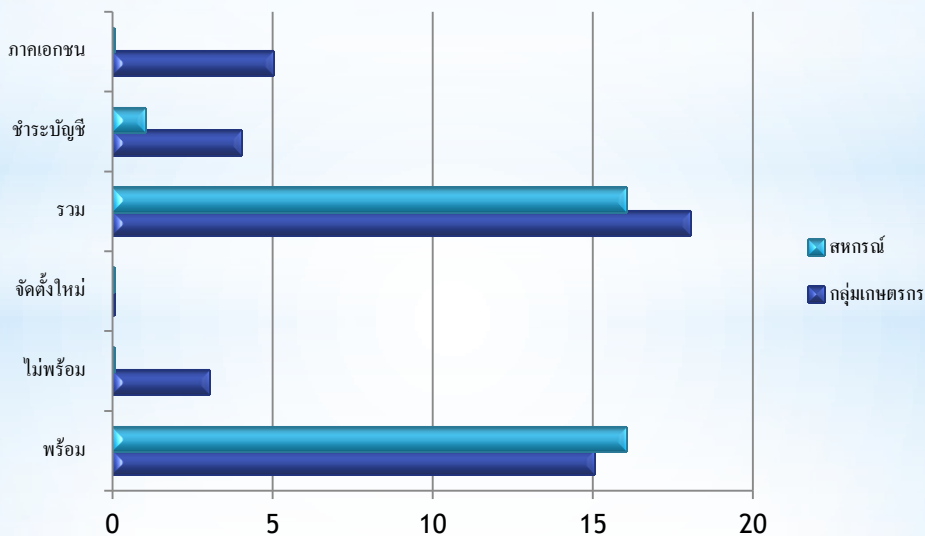
ในปีงบประมาณ พ.ศ. 2564 สำนักงานตรวจบัญชีสหกรณ์ระนอง มีสหกรณ์และกลุ่มเกษตรกรที่รับผิดชอบจำนวน 44 แห่ง ในจำนวนนี้แบ่งเป็นสหกรณ์ 27 แห่ง และกลุ่มเกษตรกร 17 แห่ง ซึ่งแบ่งตามอำเภอในจังหวัดระนอง ดังต่อไปนี้

อำเภอ	ประเภทสหกรณ์							รวมสหกรณ์	กลุ่มเกษตรกร	รวมทั้งสิ้น
	การเกษตร	นิคม	ประมง	บริการ	ออมทรัพย์	ร้านค้า	เครดิตยูเนียน			
เมืองระนอง	1			3	2	1		11	5	11
กระบุรี	6							6	9	15
ละอุ่น	3							3	2	5
กะเปอร์	3		1				1	5		5
สุขสำราญ	1						1	2	1	3
รวมทั้งสิ้น	14		1	3	2	1	2	27	17	44



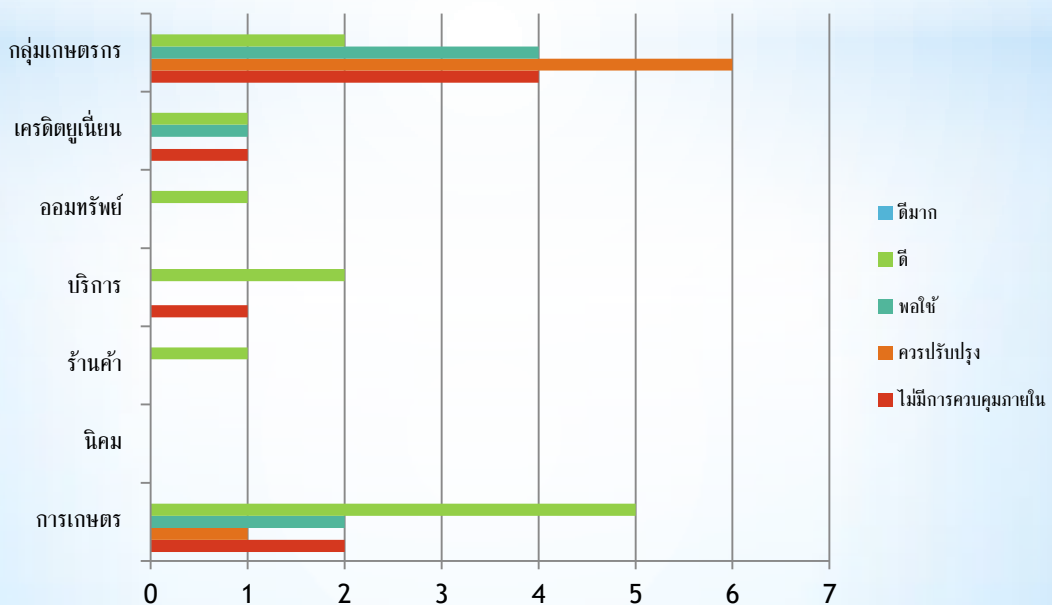
จำนวนสหกรณ์และกลุ่มเกษตรกรแยกตามสถานะ

ประเภท	ดำเนินธุรกิจ/ต้องตรวจสอบโดย ภาครัฐ				ไม่ดำเนินธุรกิจ/ตรวจสอบโดย ภาคเอกชน		
	พร้อม	ไม่พร้อม	จัดตั้ง ใหม่	รวม	ชำระบัญชี	ภาคเอกชน	รวม
สหกรณ์	15	3	0	18	4	5	9
กลุ่มเกษตรกร	16	0	0	16	1	0	1
รวมทั้งสิ้น	31	3	0	34	5	5	10



การจัดชั้นคุณภาพ

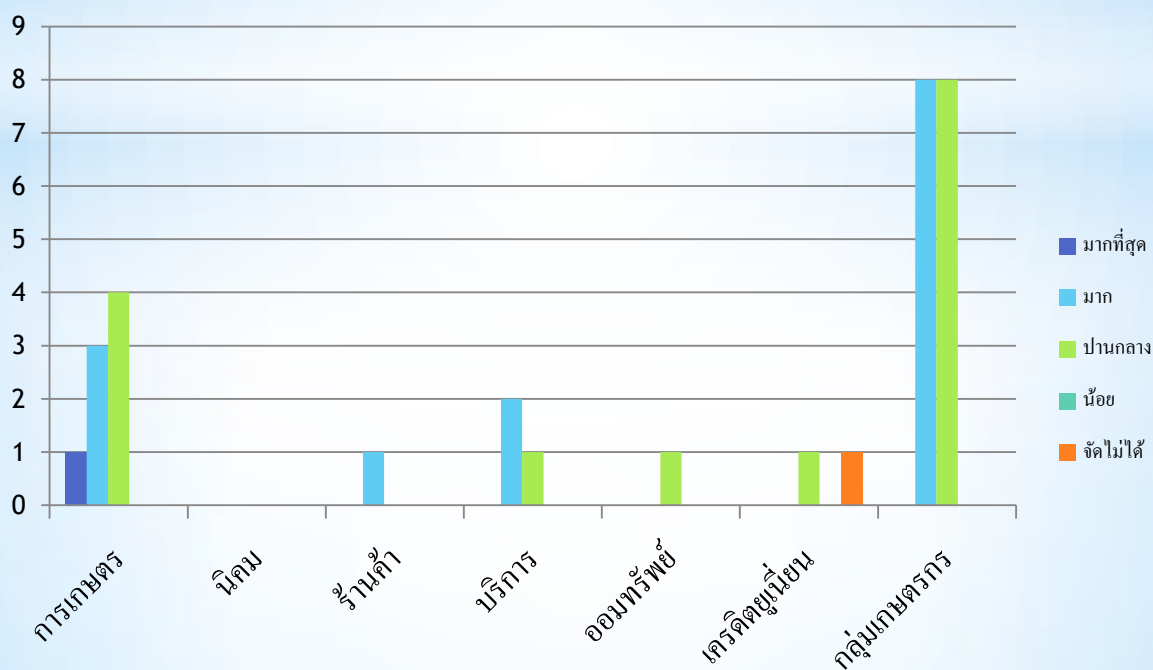
ประเภท	รายงานการจัดชั้นคุณภาพของสหกรณ์/กลุ่มเกษตรกร					รวม
	ดีมาก	ดี	พอใช้	ควรปรับปรุง	ไม่มีการควบคุมภายใน	
การเกษตร		5	2	1	2	10
นิคม						0
ร้านค้า		1				1
บริการ		2			1	3
ออมทรัพย์		1				1
เครดิตยูเนียน		1	1		1	3
กลุ่มเกษตรกร		2	4	6	4	16
รวม		12	7	7	8	34



หมายเหตุ : ข้อมูลสหกรณ์และกลุ่มเกษตรกรที่สอบบัญชีได้โดยภาครัฐ ณ วันที่ 30 กันยายน 2564

ระดับความยุ่งยาก

ประเภท	รายงานระดับความยุ่งยากของสหกรณ์/กลุ่มเกษตรกร					รวมทั้งสิ้น
	มากที่สุด	มาก	ปานกลาง	น้อย	จัดไม่ได้	
การเกษตร	1	3	4			8
นิคม						
ร้านค้า		1				1
บริการ		2	1			3
ออมทรัพย์			1			1
เครดิตยูเนียน			1		1	2
กลุ่มเกษตรกร		8	8			16
รวม	1	14	15	0	1	31

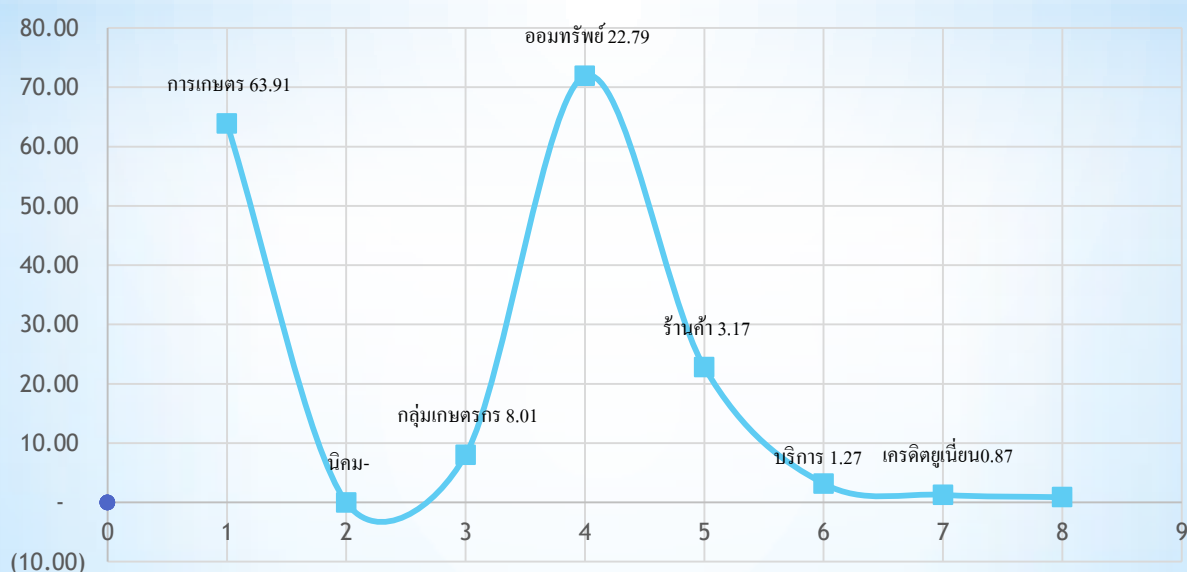


หมายเหตุ : ข้อมูลสหกรณ์และกลุ่มเกษตรกรที่สอบบัญชีได้โดยภาครัฐ ณ วันที่ 30 กันยายน 2564

จำนวนสมาชิกสถาบันเกษตรกรและสหกรณ์

ประเภทสหกรณ์	จำนวน(แห่ง)	สมาชิก(คน)	ร้อยละ
สหกรณ์การเกษตร	10	14,596	63.91
สหกรณ์นิคม			-
กลุ่มเกษตรกร	16	1,829	8.01
รวมภาคการเกษตร	26	16,425	71.92
สหกรณ์ออมทรัพย์	6	5,204	22.79
สหกรณ์ร้านค้า	1	723	3.17
สหกรณ์บริการ	3	289	1.27
สหกรณ์เครดิตยูเนียน	1	198	0.87
รวมนอกภาคการเกษตร	11	6,414	28.08
รวมทั้งสิ้น	37	22,839	100

ร้อยละจำนวนสมาชิกของสหกรณ์และกลุ่มเกษตรกร

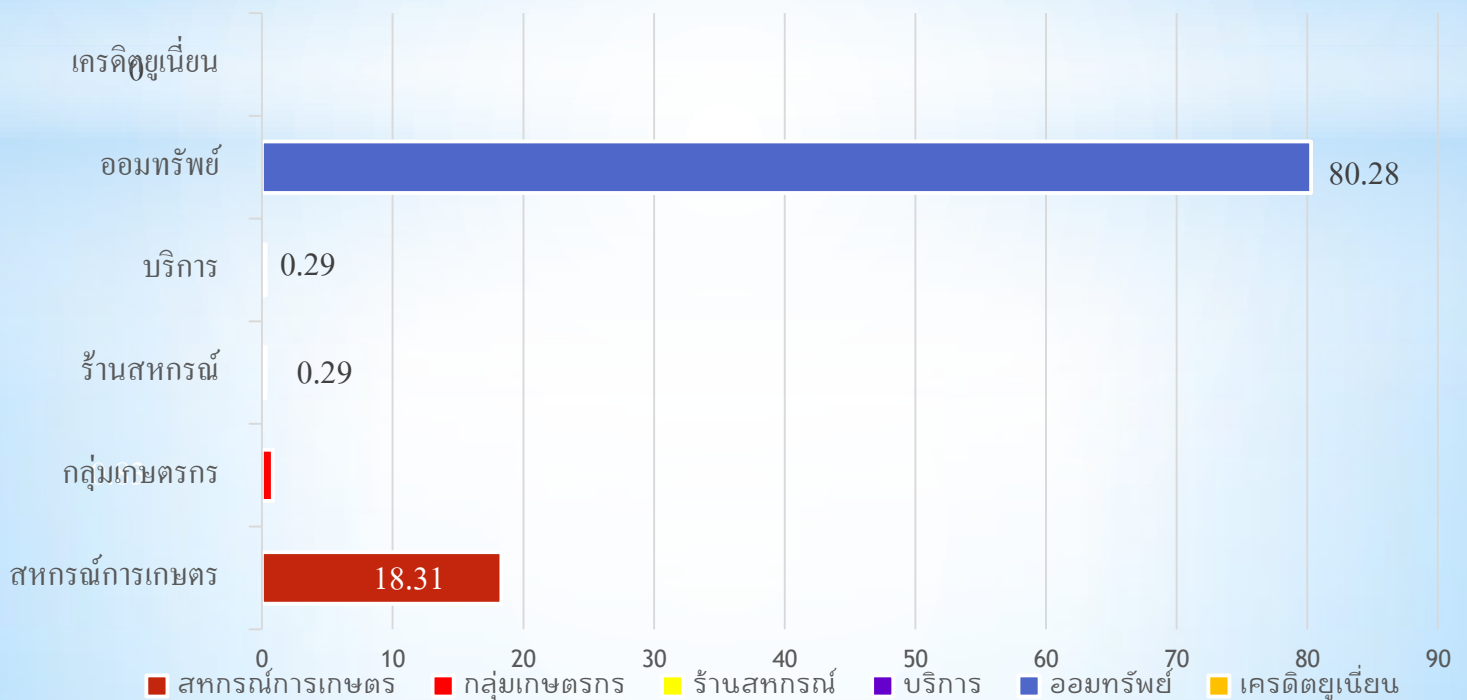


หมายเหตุ : ข้อมูลสหกรณ์และกลุ่มเกษตรกรพร้อมรับการตรวจสอบโดยภาครัฐ และเอกชน
ณ วันที่ 30 กันยายน 2564

ปริมาณธุรกิจ

ประเภท	ปริมาณธุรกิจ							ร้อยละ
	รับฝากเงิน	ให้เงินกู้	จัดหาสินค้ามาจำหน่าย	รวบรวมผลิตผล	แปรรูปผลิตผล	ให้บริการ/ส่งเสริม	รวมปริมาณธุรกิจ	
สหกรณ์การเกษตร	2,454,573.22	33,449,997.18	30,918,793.89	407,120,125.25	17,264.22	0	473,960,753.76	18.31
กลุ่มเกษตรกร	306,943.59	8,233,156.00	4,661,548.35	8,227,849.75	3,337.00	0.00	21,432,834.69	0.83
รวมภาคเกษตร	2,761,516.81	41,683,153.18	35,580,342.24	415,347,975.00	20,601.22	0	495,393,588.45	19.14
ร้านสหกรณ์	0	0	7,392,509.56	0	0	0	7,392,509.56	0.29
บริการ	453,368.33	3,861,948.00	209,115.00	0	0	3,076,630.00	7,601,061.33	0.29
ออมทรัพย์	357,843,112.01	1,720,041,289.20	0	0	0	0	2,077,884,401.21	80.28
เครดิตยูเนียน	0	0	0	0	0	0	0	0
รวมนอกภาคเกษตร	358,296,480.34	1,723,903,237.20	7,601,624.56	0.00	0.00	3,076,630.00	2,082,877,972.10	80.86
รวมทั้งสิ้น	361,057,997.15	1,765,586,390.38	43,181,966.80	415,347,975.00	20,601.22	3,076,630.00	2,588,271,560.55	100

ร้อยละของปริมาณธุรกิจ



หมายเหตุ : ข้อมูลสหกรณ์และกลุ่มเกษตรกรที่สอบบัญชีได้โดยภาครัฐ ณ วันที่ 30 กันยายน 2564



ประเภท	รายได้			
	ธุรกิจหลัก	เฉพาะธุรกิจ	รายได้อื่น	รวมรายได้
สหกรณ์การเกษตร	466,015,052.00	3,832,288.31	700,854.00	470,548,194.31
กลุ่ม	14,182,338.33	135,021.18	1,735,952.55	16,053,312.06
รวมภาคเกษตร	480,197,390.33	3,967,309.49	2,436,806.55	486,601,506.37
ร้าน	7,427,289.40	-	93,015.88	7,520,305.28
บริการ	3,538,582.12	30,110.86	33,857.22	3,602,550.22
ออมทรัพย์	270,173,129.15	1,218,193.59	1,558,046.01	272,949,368.75
เครดิตยูเนียน	146,349.00	67,371.00	997.85	241,717.85
รวมนอกภาคเกษตร	281,285,349.67	1,315,675.45	1,685,916.96	284,313,942.10
รวมทั้งสิ้น	761,482,740.00	5,282,984.94	4,122,723.51	770,888,448.47

ประเภท	ค่าใช้จ่าย			
	ต้นทุน	เฉพาะธุรกิจ	ค่าใช้จ่ายอื่นๆ	รวมค่าใช้จ่าย
สหกรณ์การเกษตร	447,810,263.70	17,279,803.33	5,784,669.94	470,874,736.97
กลุ่ม	12,624,258.76	1,881,879.25	1,657,116.85	16,163,254.86
รวมภาคเกษตร	460,434,522.46	19,161,682.58	7,441,786.79	487,037,991.83
ร้าน	5,969,598.22	841,146.07	812,459.26	7,623,203.55
บริการ	914,004.60	1,185,893.92	834,302.14	2,934,200.66
ออมทรัพย์	47,889,165.20	1,357,330.00	33,749,033.50	82,995,528.70
เครดิตยูเนียน		200,810.00	-6,163.00	194,647.00
รวมนอกภาคเกษตร	54,772,768.02	3,585,179.99	35,389,631.90	93,747,579.91
รวมทั้งสิ้น	515,207,290.48	22,746,862.57	42,831,418.69	580,785,571.74

หมายเหตุ : ข้อมูลสหกรณ์และกลุ่มเกษตรกรที่สอบบัญชีได้โดยภาครัฐ ณ วันที่ 30 กันยายน 2564



ผลการดำเนินงาน

ประเภท	กำไร(ขาดทุน)สุทธิ
สหกรณ์การเกษตร	(-326,542.66)
กลุ่มเกษตรกร	(-446,569.68)
รวมภาคเกษตร	(-773,112.34)
สหกรณ์ร้านค้า	(-102,898.27)
สหกรณ์บริการ	668,349.54
สหกรณ์ออมทรัพย์	189,953,840.05
สหกรณ์เครดิตยูเนียน	20,070.85
รวมนอกภาคเกษตร	190,539,362.17
รวมทั้งสิ้น	189,766,249.83

หมายเหตุ : ข้อมูลสหกรณ์และกลุ่มเกษตรกรที่สอบบัญชีได้โดยภาครัฐ ณ วันที่ 30 กันยายน 2564

ภาคผนวก

ภาพกิจกรรม

โครงการฝึกอบรมเศรษฐกิจการเงินขั้นพื้นฐานแก่สมาชิกสหกรณ์
หลักสูตร เศรษฐกิจการเงินขั้นพื้นฐานสำหรับสมาชิกสหกรณ์”



ภาพกิจกรรม

โครงการคลินิกเกษตรเคลื่อนที่จังหวัดระนอง



ภาพกิจกรรม การสอนบัญชีต้นทุนประกอบอาชีพ



ภาพกิจกรรม ลงพื้นที่ติดตามผลการดำเนินงานโครงการ 1 ตำบล 1 กลุ่มเกษตรกรทฤษฎีใหม่



ภาพกิจกรรม ประชุมปฏิบัติการอาสาสมัครเกษตรด้านบัญชี
(ครูบัญชี) ระดับจังหวัดประจำปี 2564



ภาพกิจกรรม จัดนิทรรศการและร่วมกิจกรรมวันดินโลก
ณ สถานีพัฒนาที่ดินระนอง



ภาพกิจกรรม โครงการฝึกอบรมพัฒนาเด็กและเยาวชน ในถิ่นทุรกันดาร 2563



ภาพกิจกรรม โครงการคลินิกเกษตรเคลื่อนที่





สำนักงานตรวจบัญชีสหกรณ์ระนอง
Ranong Provincial Cooperative Auditing Office