



# รายงานประจำปี

งบประมาณ พ.ศ. 2565

สำนักงานตรวจบัญชีสหกรณ์ระนอง



ANNUAL  
REPORT 2022

Ranong Cooperative Auditing Office



ข้าราชการคือผู้ที่ทำงานเพื่อผลประโยชน์ของประชาชน จึงจำเป็นต้องเข้าใจอย่างทอ้งแท้ ว่าสิ่งใดคือประโยชน์สมควรปฏิบัติ และสิ่งใดไม่ใช่ประโยชน์ ไม่สมควรปฏิบัติความเข้าใจทั้งนี้เป็นผล จากวิจารณญาณอันเที่ยงตรงถูกต้องซึ่งข้าราชการทุกคนจะได้ฝึกฝน และสร้างสมให้เป็นคุณสมบัติประจำตัวสืบไป

## คำนำ

สำนักงานตรวจบัญชีสหกรณ์ระนอง เป็นหน่วยงานในสังกัดสำนักงานตรวจบัญชีสหกรณ์ที่ 8 กรมตรวจบัญชีสหกรณ์กระทรวงเกษตรและสหกรณ์มีภารกิจหลักในการให้บริการตรวจสอบบัญชีสหกรณ์และกลุ่มเกษตรกร ให้คำปรึกษาแนะนำและให้ความรู้ด้านการบริหารการเงินและบัญชีแก่คณะกรรมการดำเนินการและสมาชิกของสหกรณ์และกลุ่มเกษตรกร และบุคลากร เครือข่าย ถ่ายทอดความรู้และส่งเสริมการจัดทำบัญชีให้แก่สหกรณ์และกลุ่มเกษตรกร กลุ่มอาชีพ วิสาหกิจชุมชน กลุ่มเป้าหมายตามโครงการพระราชดำริฯ เกษตรกร และประชาชนทั่วไปเพื่อส่งเสริมให้สถาบันเกษตรกรและชุมชนมีความเข้มแข็ง โปร่งใสสามารถพึ่งพาตนเองได้อย่างยั่งยืน

รายงานประจำปี 2565 ฉบับนี้ สำนักงานตรวจบัญชีสหกรณ์ระนองได้จัดทำขึ้นโดยมีวัตถุประสงค์เพื่อเผยแพร่และประชาสัมพันธ์ผลการปฏิบัติงานในรอบปีงบประมาณ พ.ศ. 2565 ให้หน่วยงานและบุคลากรที่สนใจทราบถึงหน้าที่ความรับผิดชอบและวิเคราะห์สถานะเศรษฐกิจ ทำงบการเงินของสหกรณ์และกลุ่มเกษตรกรในเขตพื้นที่ของจังหวัดระนอง สำนักงานตรวจบัญชีสหกรณ์ระนองหวังเป็นอย่างยิ่งว่า รายงานฉบับนี้จะเป็นประโยชน์สำหรับหน่วยงานและผู้ที่เกี่ยวข้องตามสมควร

สำนักงานตรวจบัญชีสหกรณ์ระนอง

เมษายน 2566

# สารบัญ

วิสัยทัศน์กรมตรวจบัญชีสหกรณ์	5
พันธกิจกรมตรวจบัญชีสหกรณ์	5
ภารกิจกรมตรวจบัญชีสหกรณ์	6
เป้าหมาย	7
กลยุทธ์กรมตรวจบัญชีสหกรณ์	8
ค่านิยม	11
วัฒนธรรมองค์กร	12
ผังโครงสร้างกรมตรวจบัญชีสหกรณ์	12
<b>ส่วนที่ 1 ข้อมูลภาพรวมของสำนักงานตรวจบัญชีสหกรณ์ระนอง</b>	
ประวัติความเป็นมาสำนักงานตรวจบัญชีสหกรณ์ระนอง	13
สถานที่ตั้ง	14
ทำเนียบหัวหน้าสำนักงานตรวจบัญชีสหกรณ์ระนอง	15
หน้าที่รับผิดชอบของสำนักงานตรวจบัญชีสหกรณ์ระนอง	16
โครงสร้างสำนักงานตรวจบัญชีสหกรณ์ระนอง	19
อัตรากำลังสำนักงานตรวจบัญชีสหกรณ์ระนอง	20
บุคลากรสำนักงานตรวจบัญชีสหกรณ์ระนอง	21
การบริหารงบประมาณ	24
<b>ส่วนที่ 2 แผนงานผลการปฏิบัติราชการ</b>	
แผนงานปฏิบัติราชการ	26
<b>ส่วนที่ 3 รายงานทางการเงินของสหกรณ์และกลุ่มเกษตรกร</b>	
จำนวนสหกรณ์และกลุ่มเกษตรกรแยกตามสถานะ	29
พื้นที่ความรับผิดชอบ	30
การจัดชั้นคุณภาพ	32
ระดับความยุ่งยาก	33
จำนวนสมาชิกสถาบันเกษตรกรและสหกรณ์	34
ข้อมูลทั่วไป (ปริมาณธุรกิจ)	35
ผลการดำเนินงาน	36
สินทรัพย์ของสหกรณ์และกลุ่มเกษตรกร	38
หนี้สินของสหกรณ์และกลุ่มเกษตรกร	39
ทุนของสหกรณ์และกลุ่มเกษตรกร	40
สถานการณ์ทางการเงินภาคสหกรณ์	41
ภาพการปฏิบัติงานและกิจกรรมสำคัญ	44





## วิสัยทัศน์

ภายในปี 2565 สหกรณ์และเกษตรกรมีความเข้มแข็งด้านการเงินการบัญชีที่มีคุณภาพ เชื่อถือได้

By the year 2022, the Strength of Finances and Accounts of Cooperatives and Farmers will be of good Quality and Reliable



## พันธกิจ

### พันธกิจที่ 1

ตรวจสอบบัญชีและควบคุมคุณภาพการสอบบัญชีสหกรณ์ให้เป็นไปตามมาตรฐานที่กำหนด

### พันธกิจที่ 2

พัฒนาการบริหารจัดการด้านการเงินการบัญชีแก่สหกรณ์ กลุ่มเกษตรกรและวิสาหกิจชุมชน

### พันธกิจที่ 3

กำกับการสอบบัญชีสหกรณ์ที่ดำเนินการโดยผู้สอบบัญชีรับอนุญาตและบุคคลอื่น

### พันธกิจที่ 4

พัฒนาเทคโนโลยีดิจิทัลและการเตือนภัยทางการเงินสหกรณ์

### พันธกิจที่ 5

ถ่ายทอดความรู้ด้านการตรวจสอบกิจการและการจัดทำบัญชีแก่เกษตรกรและประชาชนทั่วไป



## ภารกิจตามกฎหมาย

1

ดำเนินการตรวจสอบบัญชีสหกรณ์และกลุ่มเกษตรกรตามกฎหมายว่าด้วยสหกรณ์และกฎหมายอื่นที่เกี่ยวข้อง

2

กำหนดระบบบัญชีและมาตรฐานการสอบบัญชีให้เหมาะสมกับธุรกิจของสหกรณ์และกลุ่มเกษตรกร

3

ให้คำปรึกษาแนะนำและให้ความรู้ด้านการบริหารการเงินการบัญชีแก่คณะกรรมการและสมาชิกของสหกรณ์กลุ่มเกษตรกรและบุคลากรเครือข่าย

4

ถ่ายทอดความรู้และส่งเสริมการจัดทำบัญชีให้แก่สหกรณ์กลุ่มเกษตรกร กลุ่มอาชีพ วิสาหกิจชุมชน กลุ่มเป้าหมายตามโครงการพระราชดำริ เกษตรกร และประชาชนทั่วไป

5

กำกับดูแลการสอบบัญชีสหกรณ์โดยผู้สอบบัญชีภาคเอกชน

6

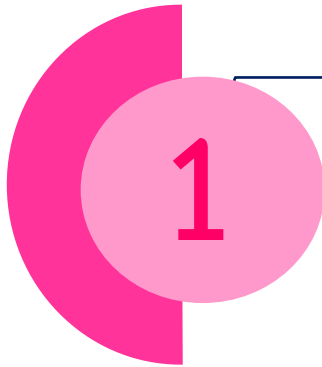
จัดทำรายงานภาวะเศรษฐกิจของสหกรณ์และกลุ่มเกษตรกรเพื่อเป็นพื้นฐานในการกำหนดนโยบายและวางแผนพัฒนาสหกรณ์และกลุ่มเกษตรกร

7

ปฏิบัติการอื่นใดตามที่กฎหมายกำหนดให้เป็นอำนาจหน้าที่ของกรมตรวจบัญชีสหกรณ์หรือตามที่ กระทรวงหรือคณะรัฐมนตรีมอบหมาย

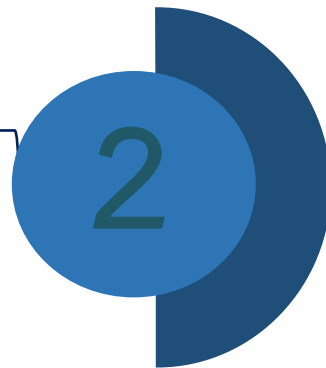


## เป้าหมาย



สหกรณ์ กลุ่มเกษตรกร และวิสาหกิจชุมชน  
มีความเข้มแข็งด้านการเงินการบัญชี

เกษตรกรมีภูมิคุ้มกันทางการเงิน



การบริหารจัดการอย่างมีประสิทธิภาพก้าวสู่  
องค์กรดิจิทัล





# กลยุทธ์กรมตรวจบัญชีสหกรณ์



พัฒนาความเข้มแข็งด้านการเงินการบัญชีแก่  
สหกรณ์และสถาบันเกษตรกร

สร้างจิตสำนึกในการเป็นผู้บริหารสหกรณ์ที่ดีแก่คณะกรรมการสหกรณ์

1

2

พัฒนาสมรรถนะฝ่ายบริหารสหกรณ์ให้สามารถใช้ข้อมูลการเงินการบัญชี  
เพื่อบริหารสหกรณ์อย่างมืออาชีพ

พัฒนาผู้บริหารสหกรณ์ให้มีความสามารถในการกำกับและติดตามการ  
ปฏิบัติงานของฝ่ายจัดการ

3

4

ผลักดันให้สหกรณ์ใช้ประโยชน์จากรายงานการตรวจสอบบัญชี  
และรายงานการตรวจสอบกิจการ



# กลยุทธ์กรมตรวจบัญชีสหกรณ์



ส่งเสริมและพัฒนาศักยภาพการจัดทำ  
บัญชีเกษตรกร

สร้างความตระหนักรู้ประโยชน์การจัดทำบัญชีแก่เกษตรกร

1



2

เสริมสร้างวินัยทางการเงินภาคครัวเรือน

ปรับเปลี่ยนการประกอบอาชีพโดยใช้ข้อมูลทางบัญชี

3



4

ส่งเสริมการจัดทำบัญชีแก่กลุ่มเป้าหมายตามโครงการ  
อันเนื่องมาจากพระราชดำริ



ส่งเสริมการพัฒนาเครือข่ายด้านบัญชี

5



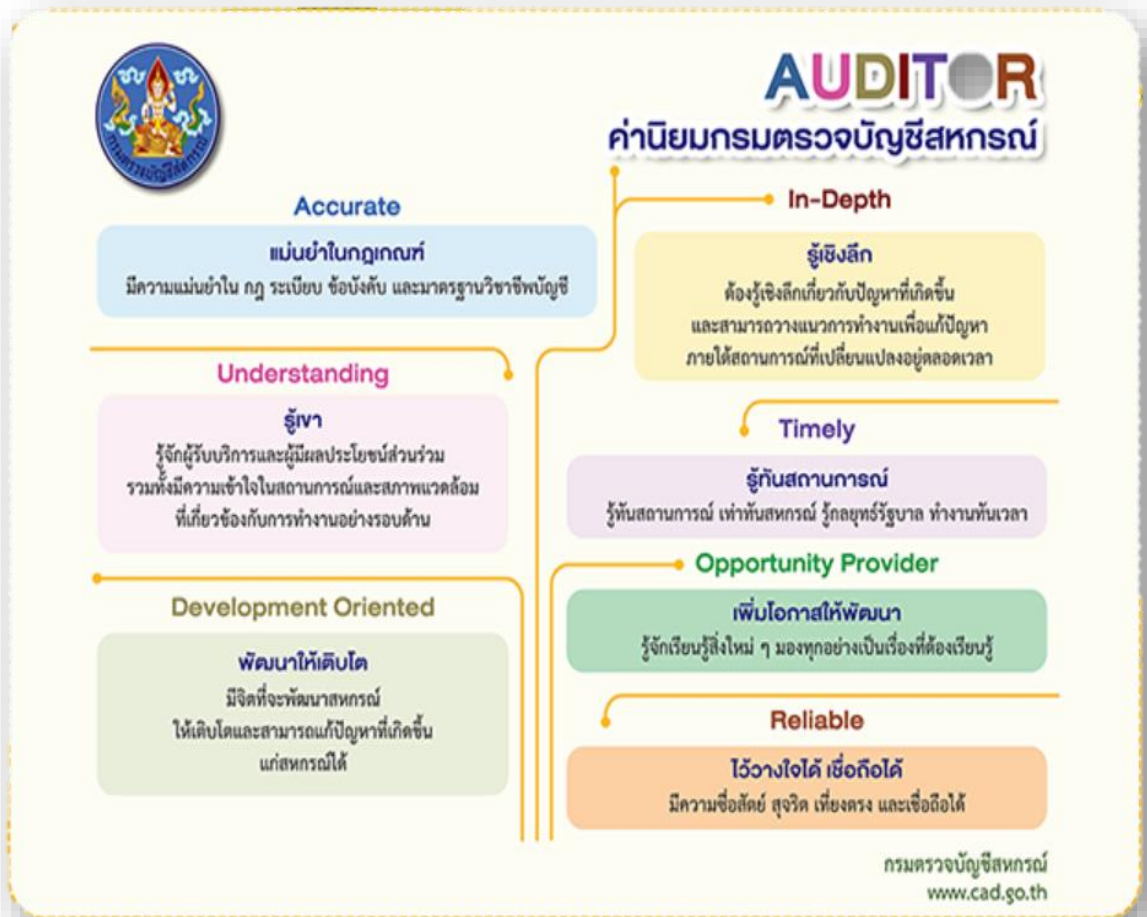


# กลยุทธ์กรมตรวจบัญชีสหกรณ์



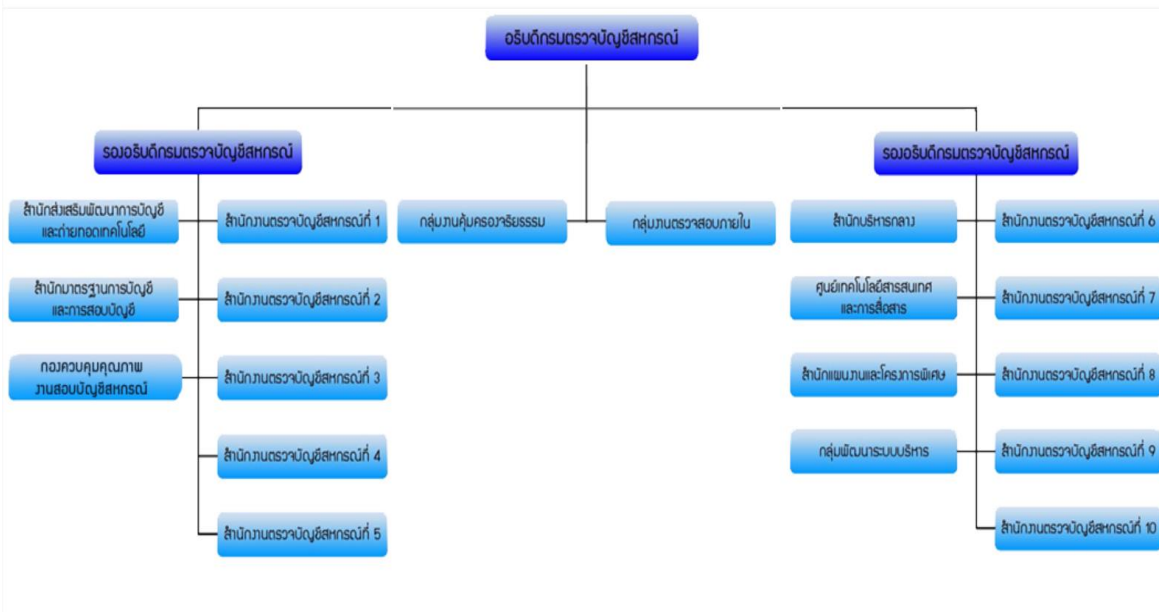


# ค่านิยมหลัก





ผังโครงสร้างกรมตรวจบัญชีสหกรณ์





# ส่วนที่ 1

ข้อมูลภาพรวมของ  
สำนักงานตรวจบัญชีสหกรณ์ระนอง



## สำนักงานตรวจบัญชีสหกรณ์ระนอง

งานตรวจบัญชีสหกรณ์ของประเทศไทยเกิดขึ้นครั้งแรกในปี พ.ศ. 2495 ซึ่งอยู่ในความรับผิดชอบของแผนกสหกรณ์กรมพาณิชย์และสถิติพยากรณ์ กระทรวงพระคลังมหาสมบัติ จากนั้นมีการยกฐานะและเปลี่ยนแปลงสังกัดของหน่วยงานเรื่อยมา กระทั่งเมื่อวันที่ 12 มีนาคม 2495 จึงยกฐานะขึ้นเป็นกรมตรวจบัญชีสหกรณ์ สังกัดกระทรวงการสหกรณ์และปัจจุบันสังกัดกระทรวงเกษตรและสหกรณ์แต่เดิมนั้น ข้าราชการของกรมตรวจบัญชีสหกรณ์จะรวมกันอยู่ในกรุงเทพมหานครเพียงแห่งเดียวและปฏิบัติงาน โดยการเดินทางไปตรวจสอบบัญชีในจังหวัดต่าง ๆ จนกระทั่งปี พ.ศ. 2524 กรมตรวจบัญชีสหกรณ์ได้เริ่มกระจายงานตรวจบัญชีไปสู่ส่วนภูมิภาค โดยจัดตั้งสำนักงานตรวจบัญชีสหกรณ์ประจำจังหวัดขึ้นตามข้อตกลงในโครงการสินเชื่อเพื่อการเกษตร

สำนักงานตรวจบัญชีสหกรณ์ระนอง ได้จัดตั้งขึ้นใน พ.ศ. 2527 ตามข้อตกลงในโครงการดังกล่าว โดยอาศัยอยู่กับสำนักงานสหกรณ์จังหวัดระนองในระยะแรกและเช่าอาคารของเอกชนในเวลาต่อมา ปัจจุบันสำนักงานตรวจบัญชีสหกรณ์ระนองมีอาคารสำนักงานที่สร้างโดยงบประมาณกรมตรวจบัญชีสหกรณ์ บนพื้นที่ราชพัสดุ เนื้อที่ 1 ไร่ ตั้งอยู่เลขที่ 15/20 ถนนลู่วิ่ง ตำบลเขานิวเวศน์ อำเภอเมือง จังหวัดระนอง ซึ่งได้เปิดทำการตั้งแต่วันที่ 21 ธันวาคม 2536 ปัจจุบันสำนักงานตรวจบัญชีสหกรณ์ระนองอยู่ในพื้นที่ความรับผิดชอบของสำนักงานตรวจบัญชีสหกรณ์ที่ 8 จังหวัดนครศรีธรรมราช สังกัดกรมตรวจบัญชีสหกรณ์ กระทรวงเกษตรและสหกรณ์



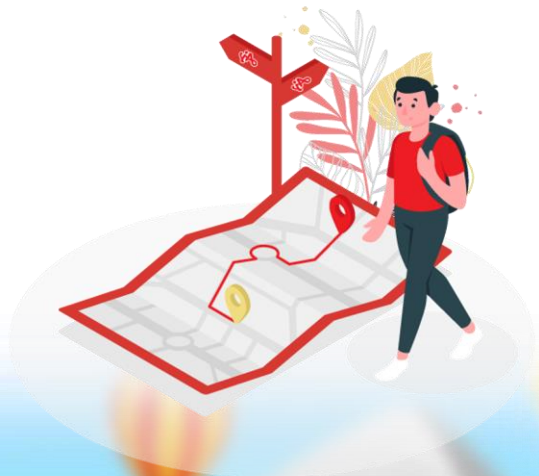


หน้าแรก

ติดต่อเรา

ค้นหา

## สถานที่ตั้งสำนักงาน



### ช่องทางการติดต่อ

เลขที่ 15/20 ถนนลู่วิ่ง ตำบลเขานิเวศน์ อำเภอเมืองระนอง จังหวัดระนอง 85000

โทร. 077-812353 / แฟกซ์. 077-812866

E-mail : [cadrn@cad.go.th](mailto:cadrn@cad.go.th)

## ทำเนียบหัวหน้าสำนักงานตรวจบัญชีสหกรณ์ระนอง

ที่	ชื่อ-นามสกุล		ระยะเวลา
1	นางสาวอุษา	แก้วเกิด	จ.ค. 27 - ต.ค. 28
2	นายเคียง	พุดถนอม	ต.ค. 28 - ก.ค. 30
3	นางสาวนฤมล	ทนกล้า	ก.ค. 30 - มิ.ย. 33
4	นางดุขฎิ	ประสพทรัพย์	มิ.ย. 33 - มิ.ย. 34
5	นายสมชาย	วัชระสุขโพธิ์	ก.ค. 34 - มิ.ย. 41
6	นางสาวยุพา	ทองช่วง	มิ.ย. 41 - เม.ย. 43
7	นายพิทยา	ปานอุทัย	เม.ย. 43 - ต.ค. 43
8	นางสุนีย์	สมเชื้อ	ต.ค. 43 - พ.ย. 44
9	นายปราโมช	ฉัตรพรรณรังสี	จ.ค. 44 - จ.ค. 46
10	นางสาวเทวสินี	เอกรัตนากุล	ม.ค. 47 - ม.ค. 50
11	นางจันทร์รัตน์	ไทรทอง	ม.ค. 50 - ต.ค. 50
12	นางสาวเจริญพร	สายทอง	ม.ค. 51 - ก.ย. 52
13	นางนงลักษณ์	ดำรงศิริ	ต.ค. 52 - ก.ย. 53
14	นางสาวเครือทิพย์	มุสิกสง	ต.ค. 53 - มิ.ย. 55
15	นางวันเพ็ญ	ศรีภักดี	ก.ค. 55 - มิ.ย. 58
16	นางกฤติยา	นาคบรรพ์	มิ.ย. 58 - พ.ย. 64
17	นางณิชา	รัชตทวีโกคิน	พ.ย. 64 - ปัจจุบัน



## หน้าที่รับผิดชอบของ สำนักงานตรวจบัญชีสหกรณ์ระนอง



### งานบริหารทั่วไป

มีหน้าที่ความรับผิดชอบเกี่ยวกับการบริหารสำนักงานโดยใช้ระบบ Back office เช่น โปรแกรมระบบสารบรรณ โปรแกรมระบบวันลา เป็นงานระบบการบริหารการเงินการคลังภาครัฐ (GFMS) ดำเนินการเกี่ยวกับการบริหารงานบุคคลการบริหารงบประมาณและการบริหารพัสดุ



### งานเทคโนโลยี สารสนเทศ

1. บันทึกข้อมูลตามระบบงานและประมวลผลข้อมูลการปฏิบัติงานตามกระบวนการตรวจสอบบัญชี
2. ประมวลผลข้อมูลสถานะเศรษฐกิจทางการเงินของสหกรณ์และกลุ่มเกษตรกรเพื่อจัดทำเป็นรายงานภาวะเศรษฐกิจทางการเงินรายจังหวัด
3. ใช้โปรแกรมACLช่วยตรวจสอบบัญชีสหกรณ์ที่ใช้คอมพิวเตอร์
4. แนะนำการใช้และติดตั้งโปรแกรมระบบบัญชีแยกประเภทและโปรแกรมระบบบัญชีสหกรณ์ออมทรัพย์Version



## งานมาตรฐาน การสอบบัญชี

1. ควบคุมคุณภาพงานสอบบัญชีโดยการสอบทานและให้ความเห็นชอบในผลงานของผู้สอบบัญชีให้เป็นไปตามมาตรฐานการสอบบัญชี
2. สอบทานความถูกต้องของการกำหนดแนวการสอบบัญชี การปฏิบัติงานตรวจสอบ การแสดงความเห็นต่องบการเงินและการจัดทำรายงานการสอบบัญชีของผู้สอบบัญชี จากกระดาษทำการ งบการเงินและการเปิดเผยข้อมูลรวมทั้งรายงานการสอบบัญชี
3. สอบทานวิเคราะห์และประเมินผลการดำเนินงานของสหกรณ์และกลุ่มเกษตรกรจากรายงานการสอบบัญชี งบการเงิน กระดาษทำการของสหกรณ์และกลุ่มเกษตรกร
4. สรุปและแจ้งผลการวิเคราะห์เพื่อให้สหกรณ์และกลุ่มเกษตรกรนำไปใช้ประโยชน์ในการบริหารจัดการ



## งานสอบบัญชี ระหว่างปี

เป็นการตรวจสอบบัญชีในระยะเวลาที่ยังไม่ถึงสิ้นปีทางบัญชี เพื่อทดสอบความถูกต้องของการบันทึกบัญชี การควบคุมภายในและข้อบกพร่องทางการเงินที่เกิดขึ้นในระหว่างปี



## งานสอบบัญชี ประจำปี

เป็นการตรวจสอบบัญชีสหกรณ์และกลุ่มเกษตรกรตามพ.ร.บ.สหกรณ์ พ.ศ. 2542 เพื่อแสดงความเห็นต่องบการเงินและเสนอผลการวิเคราะห์และข้อสังเกตจากการตรวจสอบบัญชี เพื่อปรับปรุงการบริหารงานของสหกรณ์และกลุ่มเกษตรกรให้มีประสิทธิภาพและเอื้อประโยชน์แก่สมาชิกอย่างแท้จริง



## งานโครงการ

1. โครงการคลินิกเกษตรเคลื่อนที่จัดคลินิกเกษตรเคลื่อนที่เพื่อให้เกษตรกรโดยทั่วไปมีความรู้ความสนใจในการจัดทำบัญชี
2. โครงการพัฒนาวิสาหกิจชุมชนเพื่อวางระบบบัญชีให้กับวิสาหกิจชุมชน ติดตามให้คำแนะนำด้านการบัญชี
3. โครงการเสริมสร้างภูมิปัญญาทางบัญชีแก่เกษตรกรไทย เพื่อแก้ไขปัญหาความยากจนและยกระดับคุณภาพชีวิตของคนส่วนใหญ่ให้เกิดการพัฒนาที่ยั่งยืนและความอยู่ดีมีสุขของคนไทย เสริมสร้างความรู้แก่เกษตรกรให้เห็นประโยชน์ของการจัดทำบัญชี รู้รายรับ รู้รายจ่าย





# โครงสร้างสำนักงานตรวจบัญชีสหกรณ์ระนอง



## อัตรากำลังสำนักงานตรวจบัญชีสหกรณ์ระนอง

ประเภท	ตำแหน่ง	จำนวน (คน)
ข้าราชการ	หัวหน้าสำนักงานตรวจบัญชีสหกรณ์ระนอง	1
	นักวิชาการตรวจสอบบัญชีชำนาญการพิเศษ	1
	นักวิชาการตรวจสอบบัญชีปฏิบัติการ	2
	เจ้าพนักงานอาวุโส	1
รวม		5
ลูกจ้างประจำ	พนักงานขับรถยนต์	1
	พนักงานจัดเก็บเอกสาร	1
รวม		2
พนักงานราชการ	นักวิชาการตรวจสอบบัญชี	4
	เจ้าหน้าที่ระบบงานคอมพิวเตอร์	1
รวม		5
พนักงานจ้างเหมาบริการ	เจ้าหน้าที่บันทึกข้อมูล	1
	เจ้าหน้าที่ธุรการ	1
	พนักงานขับรถยนต์	2
	พนักงานรักษาความปลอดภัย	2
รวม		6
รวมทั้งสิ้น		18

บุคลากรสำนักงานตรวจบัญชีสหกรณ์ระนอง



นางณิชา รัชตวิโกติน  
หัวหน้าสำนักงานตรวจบัญชีสหกรณ์ระนอง

ข้าราชการ



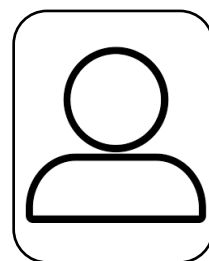
นางวรรณมา จินทร์ทอง  
นักวิชาการตรวจสอบบัญชีชำนาญการพิเศษ



นางสาวบุศรินทร์ เลิศเกียรติพงศ์  
นักวิชาการตรวจสอบบัญชีปฏิบัติการ



นางสาวณัฐกมล กุลสวัสดิ์  
นักวิชาการตรวจสอบบัญชีปฏิบัติการ



เจ้าพนักงานอาวุโส

ผังโครงสร้างสำนักงาน (ต่อ)

ลูกจ้างประจำ



นายอมรเทพ คชสิงห์  
พนักงานขับรถยนต์



นางโชติมา พวงไข่มุกข์  
พนักงานเก็บเอกสาร

พนักงานราชการ



นางเกษวดี พัฒนธนาชัยภาค  
นักวิชาการตรวจสอบบัญชี



นางสาวสาวิตรี เขียวไข่กา  
นักวิชาการตรวจสอบบัญชี



นางสาวชนกพร เกษแก้ว  
นักวิชาการตรวจสอบบัญชี



นางสาวกฤติกา กระจ่างเมฆ  
นักวิชาการตรวจสอบบัญชี



นางสาวอริยาพร สุทธิคง  
เจ้าหน้าที่ระบบงานคอมพิวเตอร์

ผังโครงสร้างสำนักงาน (ต่อ)

จ้างเหมาบริการ



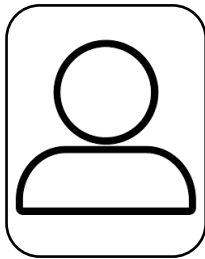
นางสาวเบญจรัตน์ เชื้อชะเอม  
เจ้าหน้าที่ธุรการ



นางสาวสกุณฑลา พวงไข่มุกข์  
เจ้าหน้าที่บันทึกข้อมูล



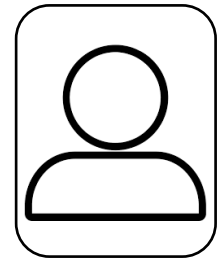
นายยุทธพงศ์ ทองลิขิต  
พนักงานขับรถยนต์



พนักงานขับรถยนต์



นายชินิษฐ์ โทราโชติ  
พนักงานรักษาความปลอดภัย



พนักงานรักษาความปลอดภัย



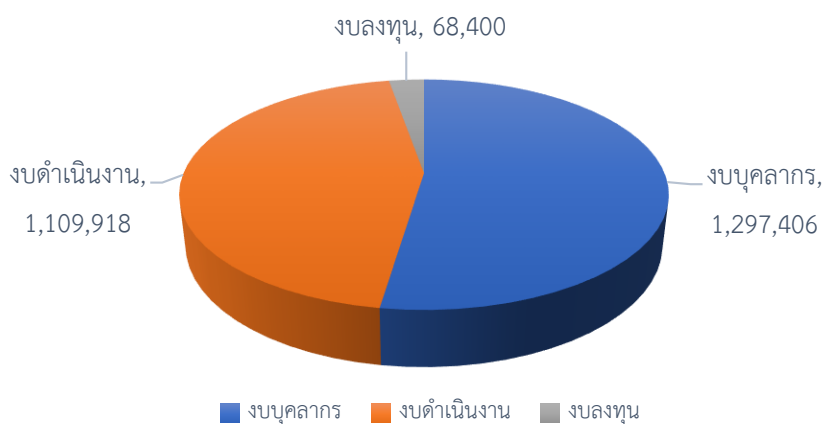


## งบประมาณรายจ่าย ประจำปี 2565

ในปีงบประมาณ พ.ศ.2565 สำนักงานตรวจบัญชีสหกรณ์ระนองได้รับจัดสรร  
งบประมาณจำนวนทั้งสิ้น 2,475,724 บาท



ประเภท งบประมาณ	ได้รับทั้งปี (บาท)	ได้รับ		ใช้ไป		คงเหลือ
		จำนวนเงิน	จำนวนเงิน	ร้อยละ	จำนวนเงิน	
งบบุคลากร	1,297,406	1,297,406	1,297,406	100	0	
งบดำเนินงาน	1,109,918	1,109,918	1,109,918	100	0	
งบลงทุน	68,400	68,400	68,400	100	0	
<b>รวมทั้งสิ้น</b>	<b>2,475,724</b>	<b>2,475,724</b>	<b>2,475,724</b>	<b>100</b>	<b>0</b>	



หมายเหตุ : ข้อมูลสหกรณ์และกลุ่มเกษตรกรที่สอบบัญชีได้โดยภาครัฐ ณ วันที่ 30 กันยายน 2565



## การบริหารงบประมาณ

แผนงาน/โครงการ	ได้รับจัดสรร	เบิกจ่าย	ร้อยละ
<b>แผนงานบุคลากรภาครัฐ</b>			
- งบประมาณบุคลากร	1,297,406	1,297,406	100
- ประกันสังคม+กองทุนทดแทน	34,428	34,428	100
<b>แผนงานพื้นฐานด้านการสร้างความสามารถในการแข่งขัน</b>			
- การตรวจสอบบัญชีประจำปีสหกรณ์และกลุ่มเกษตรกร	260,900	260,900	100
- การตรวจสอบมาตรฐานสหกรณ์ภาคเอกชน			
- ค่าใช้จ่ายบุคลากรภาครัฐ			
- ตรวจสอบความถูกต้องในการทำธุรกรรมทางการเงินระหว่างสหกรณ์และสมาชิกแก่สมาชิกสหกรณ์	3,000	3,000	100
- ฝึกอบรมเศรษฐกิจการเงินขั้นพื้นฐานแก่สมาชิกสหกรณ์	4,500	4,500	100





## ส่วนที่ 2

แผนงาน ผลการปฏิบัติราชการ



ที่	งาน/โครงการ/ตัวชี้วัด	หน่วยวัด	ปี 2565		
			แผนงาน ทั้งสิ้น	ผลงาน ทั้งสิ้น	ร้อยละ
PA1-RA1	งานสอบบัญชีภาครัฐ กลุ่มพร้อมรับการตรวจสอบ - ตรวจสอบแนะนำ - สอบบัญชีระหว่างปี - สอบบัญชีประจำปี	แห่ง	15 13 29	15 13 29	100 100 100
PA2-RA2	งานตรวจการแนะนำการบัญชี (ภาครัฐ) กลุ่มไม่พร้อมรับการตรวจสอบ (1) กิจกรรมสอนแนะนำการจัดทำบัญชี - การเข้าตรวจแนะนำ - กิจกรรมติดตามเสนอเลิก (2) ส่งงบการเงินให้ตรวจสอบ - แสดงความเห็น	แห่ง	6 1	6 1	100 100
PA3-RA3	งานสอบบัญชีสหกรณ์และกลุ่มเกษตรกรที่ชำระบัญชี - ติดตามการเคลื่อนไหวการชำระบัญชี - ตรวจสอบและแสดงความเห็นต่องบการเงิน วันที่เลิกสหกรณ์และกลุ่มเกษตรกร - ตรวจสอบและรับรองรายงานการชำระบัญชีและ รายการย่อของบัญชีที่ชำระ	แห่ง	5	5	100
(PA5-RA5)	โครงการตรวจสอบความถูกต้องในการทำธุรกรรม ทางการเงินระหว่างสหกรณ์และสมาชิก	แห่ง	3	3	100

ที่	งาน/โครงการ/ตัวชี้วัด	หน่วย วัด	ปี 2565		
			แผนงาน ทั้งสิ้น	แผนงาน ทั้งสิ้น	ร้อยละ
PC1-RC1 (RM2101)	โครงการฝึกอบรมเศรษฐกิจการเงินขั้นพื้นฐานแก่สมาชิก สหกรณ์	แห่ง	1	1	100
PC3-RC3 (RM-2103)	โครงการพัฒนาศักยภาพการดำเนินธุรกิจของสหกรณ์ กลุ่มเกษตรกรและธุรกิจชุมชน	แห่ง	1	1	100
PC6-RC6 (RM-2201)	โครงการพัฒนาผลิตภัณฑ์และมาตรฐานสินค้าเกษตรแปรรูป	แห่ง	3	3	100
PC7-RC7	โครงการยกระดับสถาบันเกษตรกรให้เป็นผู้ประกอบการ ธุรกิจเกษตร	แห่ง	7	5	100
PD1-RD1 (RM-3101)	โครงการเสริมสร้างการจัดทำบัญชีครัวเรือนเพื่อการ จัดการเศรษฐกิจระดับครัวเรือน	ราย	80	80	100
PD3-RD3 (RM-3201)	โครงการระบบส่งเสริมการเกษตรแบบแปลงใหญ่	ราย	60	60	100
PD5-RD5 (RM-3203)	โครงการเกษตรทฤษฎีใหม่	ราย	26	26	100
PD8-RD8 (RM-3205)	โครงการส่งเสริมอาสาสมัครเกษตร	ราย	4	4	100
PD9-RD9 (RM-3207)	โครงการศูนย์เรียนรู้การเพิ่มประสิทธิภาพการผลิตสินค้า เกษตร (ศพก.)	แห่ง	5	5	100



ที่	งาน/โครงการ/ตัวชี้วัด	หน่วยวัด	ปี 2565		
			แผนงาน ทั้งสิ้น	ผลงาน ทั้งสิ้น	ร้อยละ
PD12- RD12 (RM 3302)	โครงการพัฒนาเด็กและเยาวชนในถิ่นทุรกันดาร ตามพระราชดำริสมเด็จพระกนิษฐาธิราชเจ้า กรมสมเด็จพระเทพรัตนราชสุดาฯ สยามบรมราชกุมารี	ราย	5	5	100
PA13-RA13 (RD 3303)	โครงการส่งเสริมเศรษฐกิจพอเพียงในชุมชนตามพระราชดำริฯ	แห่ง	3	3	100
PA19-RA19 (RM 3309)	โครงการคลินิกเกษตรเคลื่อนที่	ครั้ง	4	3	75



จัดสรรพื้นที่ทำกินและที่อยู่อาศัยออกเป็น 4 ส่วน



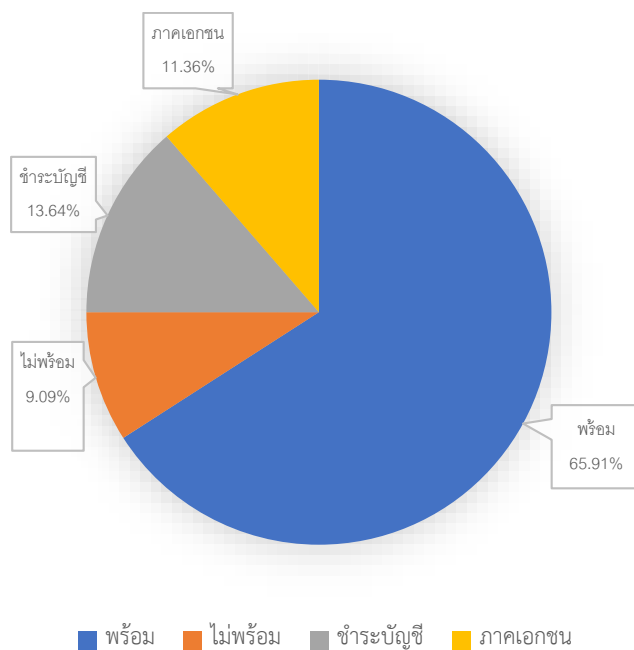


# ส่วนที่ 3

รายงานทางการเงินของสหกรณ์และ  
กลุ่มเกษตรกร

## จำนวนสหกรณ์และกลุ่มเกษตรกรแยกตามสถานะ

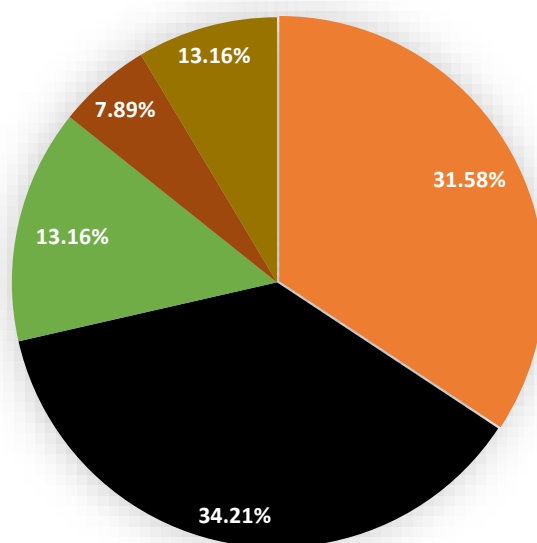
ประเภท	ดำเนินธุรกิจ/ต้องตรวจสอบ โดยภาครัฐ				ไม่ดำเนินธุรกิจ/ตรวจสอบ โดยภาคเอกชน		
	พร้อม	ไม่พร้อม	จัดตั้งใหม่	รวม	ชำระ บัญชี	ภาคเอกชน	รวม
สหกรณ์	14	2	-	16	5	5	10
กลุ่ม เกษตรกร	15	2	-	17	1	0	1
รวมทั้งสิ้น	29	4	-	33	6	5	11



หมายเหตุ : ข้อมูลสหกรณ์และกลุ่มเกษตรกรที่สอบบัญชีโดยภาครัฐ ณ วันที่ 30 กันยายน 2565

## พื้นที่รับผิดชอบสหกรณ์และกลุ่มเกษตรกร

อำเภอที่ รับผิดชอบ	จำนวน							
	สหกรณ์	กลุ่ม เกษตรกร	ร้านค้า	บริการ	ออม ทรัพย์	เครดิต ยูเนียน	ชำระ บัญชี	รวม
อำเภอเมือง	2	5	1	2	1	-	1	12
อำเภอกระบุรี	5	8	-	-	-	-	-	13
อำเภอละอุ่น	1	2	-	-	-	-	2	5
อำเภอกะเปอร์	2	-	-	-	-	1	2	5
อำเภอสุข สำราญ	1	1	-	-	-	1	-	3
รวมทั้งสิ้น	11	16	1	2	1	2	5	38



■ อำเภอเมือง
 ■ อำเภอกระบุรี
 ■ อำเภอละอุ่น
 ■ อำเภอสุขสำราญ
 ■ อำเภอกะเปอร์

หมายเหตุ : ข้อมูลสหกรณ์และกลุ่มเกษตรกรที่สอบบัญชีได้โดยภาครัฐ ณ วันที่ 30 กันยายน 2565

## อำเภอเมือง

สหกรณ์การเกษตรเมืองระนอง จำกัด  
สหกรณ์การเกษตรเพื่อการตลาดลูกค้า ธ.ก.ส.ระนอง จำกัด  
สหกรณ์ออมทรัพย์พนักงานราชการจังหวัดระนอง จำกัด  
สหกรณ์บริการผู้ใช้น้ำเกาะพยาม จำกัด  
สหกรณ์รถยนต์โดยสารระนอง จำกัด  
ร้านสหกรณ์โรงพยาบาลระนอง จำกัด

กลุ่มเกษตรกรทำประมงปากน้ำ  
กลุ่มเกษตรกรทำสวนปากน้ำ  
กลุ่มเกษตรกรทำสวนเกาะพยาม  
กลุ่มเกษตรกรเลี้ยงสัตว์ทรายแดง  
กลุ่มเกษตรกรทำสวนเกาะช้าง

## อำเภอกระบุรี

สหกรณ์การเกษตรกระบุรี จำกัด  
สหกรณ์กองทุนสวนยาง จ.ป.ร.3 จำกัด  
สหกรณ์กองทุนสวนยางคอคอดกระ จำกัด  
สหกรณ์การเกษตรในเขตปฏิรูปที่ดินป่าน้ำขาว จำกัด  
สหกรณ์การเกษตรศุภนิมิตกระบุรี จำกัด  
กลุ่มเกษตรกรทำสวนผสมบ้านในกรัง  
กลุ่มเกษตรกรทำสวนยาง สกย.บ้านฝ้ายคลองน้ำจืด

กลุ่มเกษตรกรทำสวนมะม่วง  
กลุ่มเกษตรกรผู้เลี้ยงโคเนื้อกระบุรี  
กลุ่มเกษตรกรทำน่าน้ำจืดน้อยมะม่วง  
กลุ่มเกษตรกรทำนาปากจั่น  
กลุ่มเกษตรกรทำสวนปากจั่น  
กลุ่มเกษตรกรทำสวน จปร.

## อำเภอละอุ่น

สหกรณ์กองทุนสวนยางบ้านบางแก้ว จำกัด  
กลุ่มเกษตรกรทำสวนบางแก้ว  
กลุ่มเกษตรกรทำสวนมังคุดบ้านในวง

## อำเภอกะเปอร์

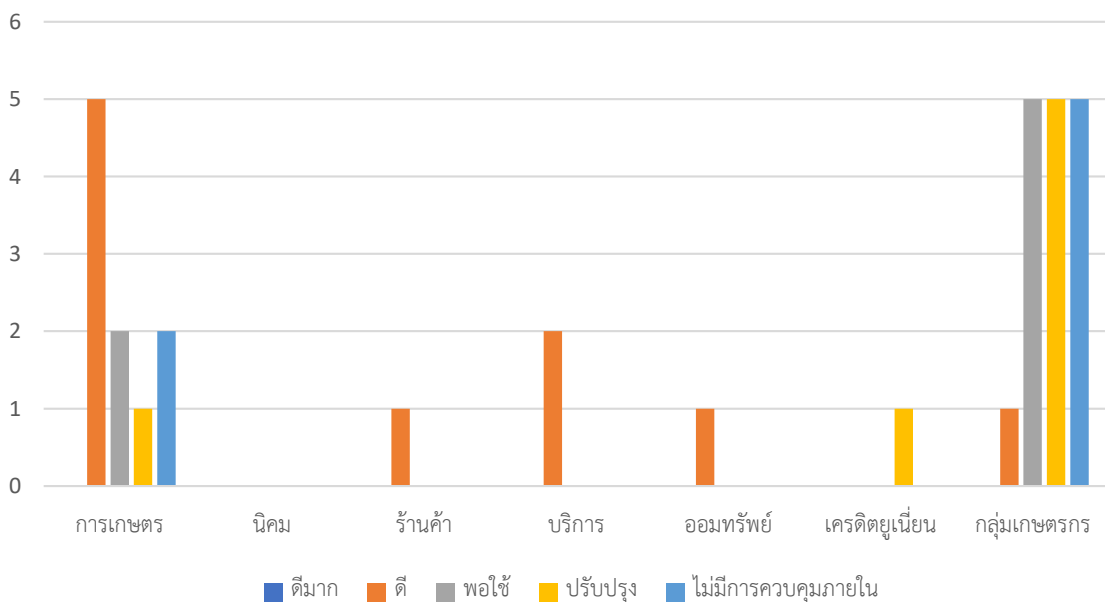
สหกรณ์ชาวสวนกาแฟกะเปอร์ จำกัด  
สหกรณ์เครดิตยูเนียนทองหลางร่วมใจพัฒนา จำกัด  
สหกรณ์การเกษตรปาล์มน้ำมันกะเปอร์ จำกัด

## อำเภอสุขสำราญ

สหกรณ์เครดิตยูเนียนอามานะห์สุขสำราญ จำกัด  
สหกรณ์การเกษตรสุขสำราญ จำกัด  
กลุ่มเกษตรกรทำสวนนาคา

## การจัดชั้นคุณภาพ

ประเภท	รายงานการจัดชั้นคุณภาพของสหกรณ์/กลุ่มเกษตรกร					รวม
	ดีมาก	ดี	พอใช้	ควรปรับปรุง	ไม่มีการควบคุมภายใน	
การเกษตร	-	5	2	1	2	10
นิคม	-	-	-	-	-	-
ร้านค้า	-	1	-	-	-	1
บริการ	-	2	-	-	1	3
ออมทรัพย์	-	1	-	-	-	1
เครดิตยูเนียน	-	-	-	1	-	1
กลุ่มเกษตรกร	-	1	6	5	5	17
รวม	-	10	8	7	8	33

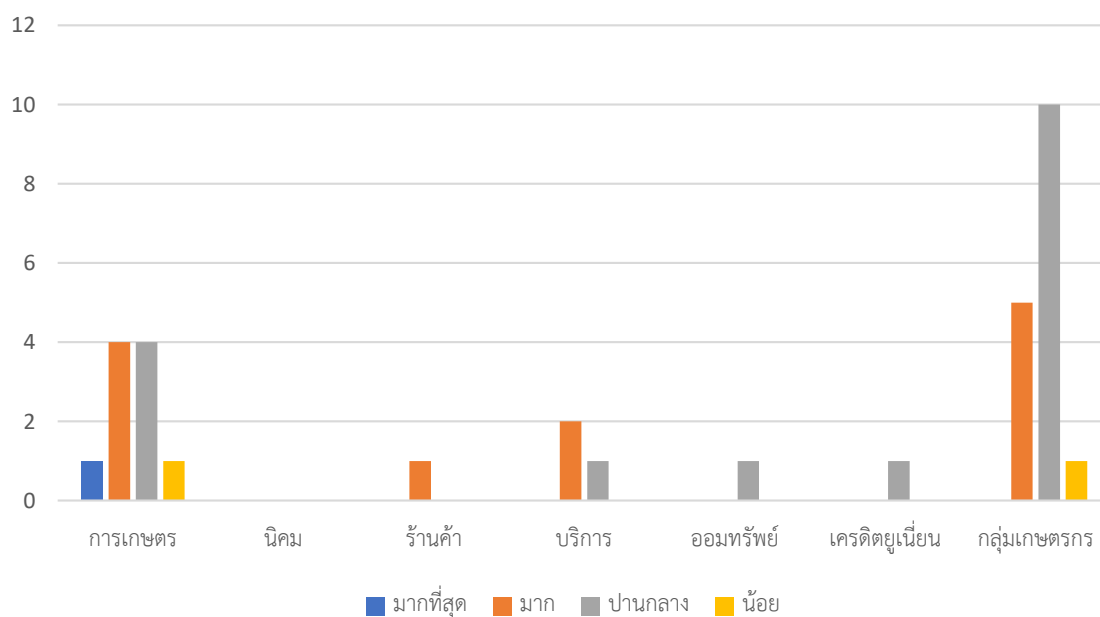


หมายเหตุ : ข้อมูลสหกรณ์และกลุ่มเกษตรกรที่สอบบัญชีได้โดยภาครัฐ ณ วันที่ 30 กันยายน 2565



## ระดับความยุ่งยาก

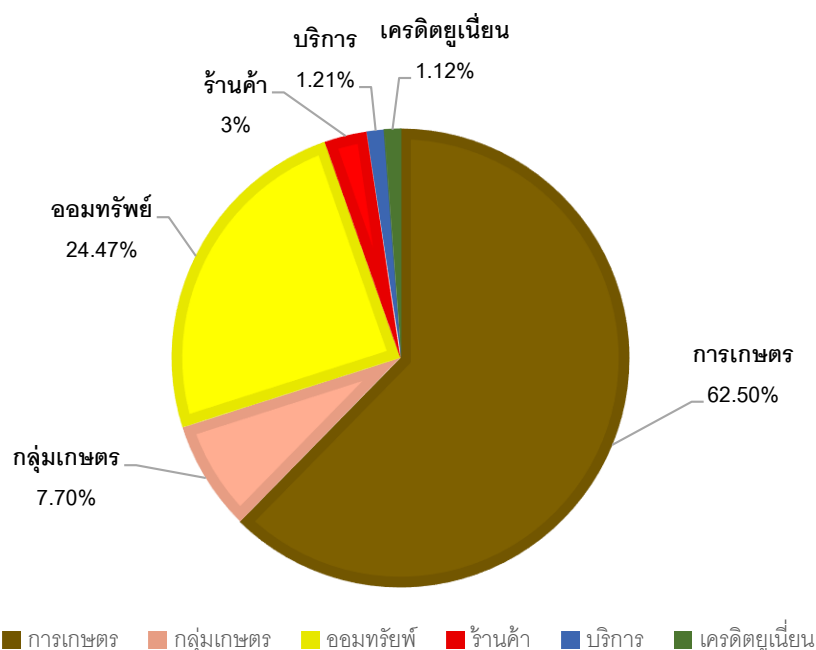
ประเภท	รายงานการระดับความยุ่งยากของสหกรณ์/กลุ่มเกษตรกร				รวม
	มากที่สุด	มาก	ปานกลาง	น้อย	
การเกษตร	1	4	4	1	10
นิคม	-	-	-	-	-
ร้านค้า	-	1	-	-	1
บริการ	-	1	2	-	3
ออมทรัพย์	-	-	1	-	1
เครดิตยูเนียน	-	-	2	-	2
กลุ่มเกษตรกร	-	5	10	1	16
รวม	1	11	19	2	33



หมายเหตุ : ข้อมูลสหกรณ์และกลุ่มเกษตรกรที่สอบบัญชีได้โดยภาครัฐ ณ วันที่ 30 กันยายน 2565

## จำนวนสมาชิกสถาบันเกษตรกรและสหกรณ์

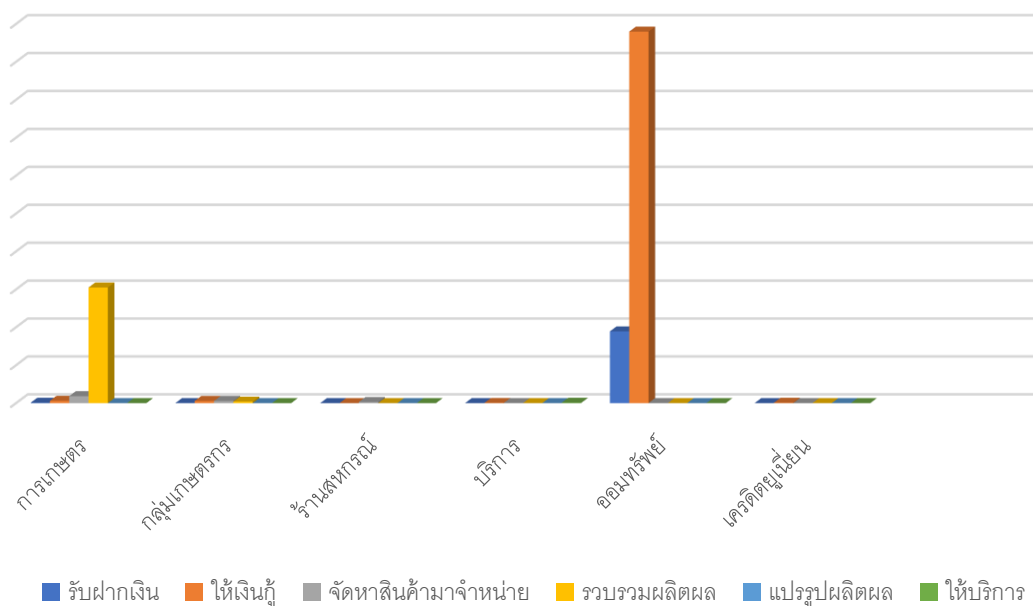
ประเภทสหกรณ์	จำนวน(แห่ง)	สมาชิก(คน)
สหกรณ์การเกษตร	10	14,769
กลุ่มเกษตรกร	17	1,819
สหกรณ์นิคม	-	-
ประมง	-	-
รวมภาคการเกษตร	27	16,588
สหกรณ์ออมทรัพย์	1	5,783
สหกรณ์ร้านค้า	1	708
สหกรณ์บริการ	3	285
สหกรณ์เครดิตยูเนียน	1	266
รวมนอกภาคการเกษตร	6	7,042
รวมทั้งสิ้น	33	23,630



หมายเหตุ : ข้อมูลสหกรณ์และกลุ่มเกษตรกรที่สอบบัญชีได้โดยภาครัฐ ณ วันที่ 30 กันยายน 2565

## ปริมาณธุรกิจ

ประเภท	ปริมาณธุรกิจ						
	รับฝากเงิน	ให้เงินกู้	จัดหาสินค้ามาจำหน่าย	รวบรวมผลิตผล	แปรรูปผลิตผล	ให้บริการ/ส่งเสริม	รวมปริมาณธุรกิจ
สหกรณ์การเกษตร	1,695,070.45	11,735,771.49	36,475,927.21	609,469,167.45	7,704,718.68	-	667,080,655.28
กลุ่มเกษตรกร	276,508.31	11,359,505.00	11,187,672.29	7,783,940.50	2,560.00	-	30,610,186.10
รวมภาคเกษตร	1,971,578.76	23,095,276.49	47,663,599.50	617,253,107.95	7,707,278.68	-	697,690,841.38
ร้านสหกรณ์	-	-	5,709,738.00	-	26,346.24	-	5,736,084.24
บริการ	58,719.38	819,620.00	179,336.00	-	-	1,720,940.00	2,778,615.38
ออมทรัพย์	378,281,288.69	1,959,071,001.63	-	-	-	-	8,911,581,601.27
เครดิตชุมชน	48,622.73	1,659,000.00	-	-	-	-	1,707,622.73
รวมนอกภาคเกษตร	378,388,630.80	1,961,549,621.63	5,889,074.00	-	26,346.24	1,720,940.00	8,921,803,923.62
รวมทั้งสิ้น	380,360,209.56	1,984,644,898.12	53,552,673.50	617,253,107.95	7,733,624.92	1,720,940.00	9,619,494,765.00

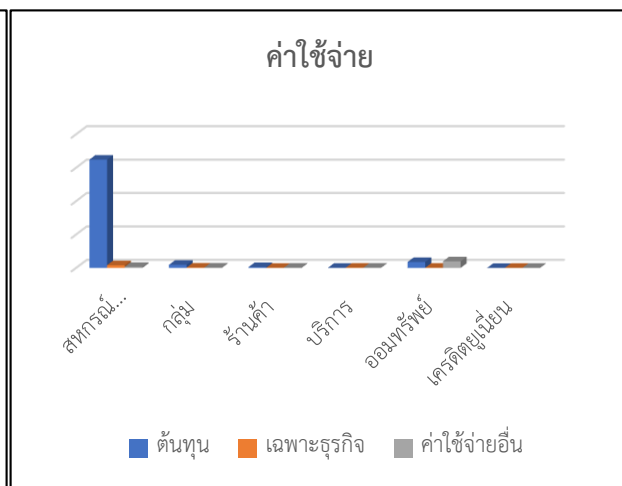
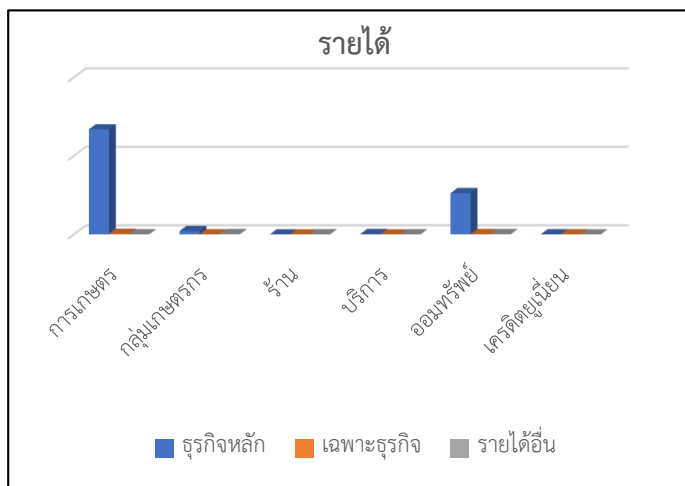


หมายเหตุ : ข้อมูลสหกรณ์และกลุ่มเกษตรกรที่สอบบัญชีโดยภาครัฐ ณ วันที่ 30 กันยายน 2565

## ผลการดำเนินงาน

ประเภท	รายได้			
	ธุรกิจหลัก	เฉพาะธุรกิจ	รายได้อื่น	รวมรายได้
สหกรณ์การเกษตร	668,793,194.50	3,530,265.01	806,429.25	673,129,888.76
กลุ่ม	20,682,028.21	265,224.60	1,730,795.45	22,678,048.26
รวมภาคเกษตร	689,475,222.71	3,795,489.61	2,537,224.70	695,807,937.02
ร้าน	5,736,084.24	-	98,079.14	5,834,163.38
บริการ	2,117,186.40	28,154.06	81,381.99	2,226,722.45
ออมทรัพย์	262,484,868.51	1,760,703.98	1,809,024.95	266,054,597.44
เครดิตยูเนียน	379,148	78,016	3,332.95	460,496.95
รวมนอกภาคเกษตร	270,717,287.15	1,866,874.04	1,991,819.03	274,575,980.22
รวมทั้งสิ้น	960,192,509.86	5,662,363.65	4,529,043.73	970,383,917.24

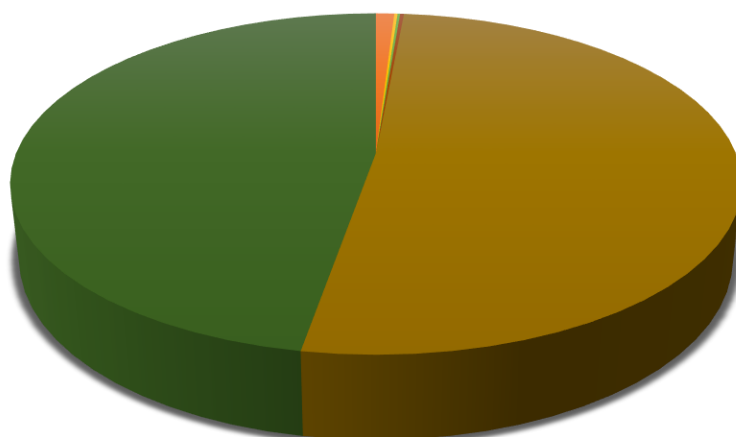
ประเภท	ค่าใช้จ่าย			
	ต้นทุน	เฉพาะธุรกิจ	ค่าใช้จ่ายอื่นๆ	รวมค่าใช้จ่าย
สหกรณ์การเกษตร	647,826,483.81	15,886,324.93	5,831,824.66	669,544,633.40
กลุ่ม	18,379,153.84	2,064,662.20	1,596,956.37	22,040,772.41
รวมภาคเกษตร	666,205,637.65	17,950,987.13	7,428,781.03	691,585,405.81
ร้าน	4,702,349.89	792,181.06	841,441.15	6,335,972.10
บริการ	669,355.58	1,267,931.76	1,031,586.64	2,968,873.98
ออมทรัพย์	35,364,389.15	943,502.30	39,244,998.48	75,552,889.93
เครดิตยูเนียน	3,577.02	152,539.24	128,709.72	284,825.98
รวมนอกภาคเกษตร	40,739,671.64	3,156,154.36	41,246,735.99	85,142,561.99
รวมทั้งสิ้น	706,945,309.29	21,107,141.49	48,675,517.02	776,727,967.80



หมายเหตุ : ข้อมูลสหกรณ์และกลุ่มเกษตรกรที่สอบบัญชีได้โดยภาครัฐ ณ วันที่ 30 กันยายน 2565

## ผลการดำเนินงาน

ประเภท	กำไร(ขาดทุน)สุทธิ
สหกรณ์การเกษตร	3,585,255.36
กลุ่มเกษตรกร	637,275.85
<b>รวมภาคเกษตร</b>	<b>4,222,531.21</b>
สหกรณ์ร้านค้า	(501,808.72)
สหกรณ์บริการ	(742,151.53)
สหกรณ์ออมทรัพย์	190,501,707.51
สหกรณ์เครดิตยูเนียน	175,670.97
<b>รวมนอกภาคเกษตร</b>	<b>189,433,418.23</b>
<b>รวมทั้งสิ้น</b>	<b>193,655,949.44</b>

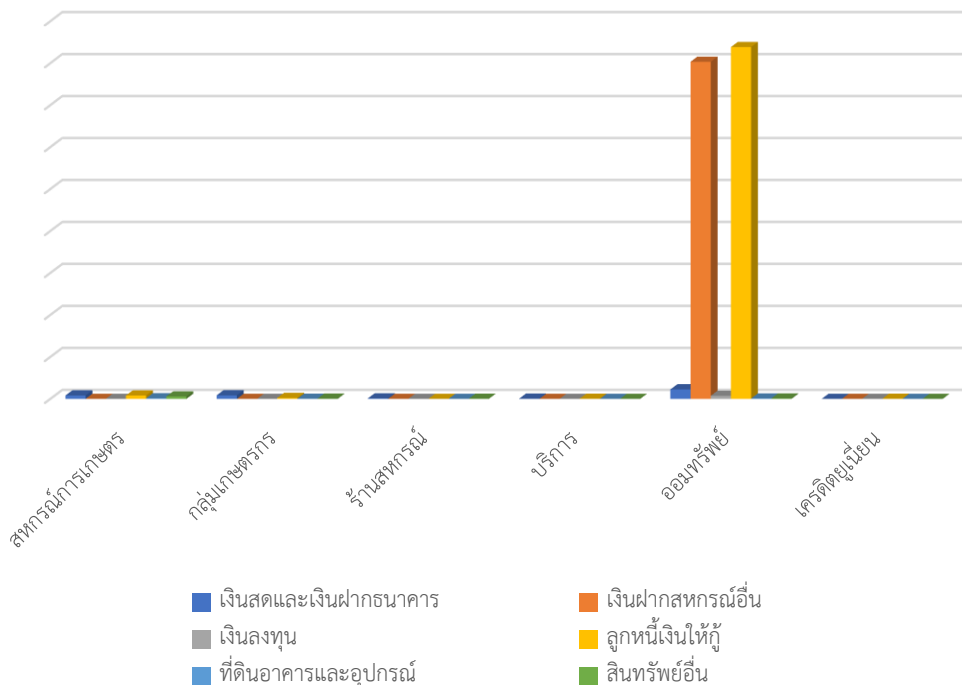


- สหกรณ์การเกษตร
- กลุ่มเกษตรกร
- สหกรณ์ร้านค้า
- สหกรณ์บริการ
- สหกรณ์ออมทรัพย์
- สหกรณ์เครดิตยูเนียน

หมายเหตุ : ข้อมูลสหกรณ์และกลุ่มเกษตรกรที่สอบบัญชีได้โดยภาครัฐ ณ วันที่ 30 กันยายน 2565

## สินทรัพย์ของสหกรณ์และกลุ่มเกษตรกร

ประเภท	สินทรัพย์						
	เงินสดและเงินฝากธนาคาร	เงินฝากสหกรณ์อื่น	เงินลงทุน	ลูกหนี้เงินให้กู้/ ดอกเบี้ยค้างรับสุทธิ	ดิน อาคารและ อุปกรณ์	สินทรัพย์อื่น	รวมสินทรัพย์
สหกรณ์การเกษตร	40,632,365.58	11,110.18	196,500.00	40,327,302.43	6,404,388.57	27,142,888.93	114,714,555.69
กลุ่มเกษตรกร	43,168,061.96	-	-	10,685,079.14	2,138,919.63	2,284,322.77	58,276,383.50
ร้านสหกรณ์	5,932,537.24	91,521.98	-	-	189,431.88	1,595,481.91	7,808,973.01
บริการ	2,783,773.76	-	210,500.00	1,837,917.06	201,227.49	403,239.23	5,436,657.54
ออมทรัพย์	158,765,503.10	224,124,718.55	27,034,380.00	4,230,656,809.95	4,736,182.51	3,014,298.00	4,648,331,892.11
เครดิตยูเนียน	696,407.93	18,300.00	149,400.00	4,348,517.56	41,081.44	38,187.53	5,291,894.46
รวมทั้งสิ้น	251,978,649.57	224,245,650.71	27,590,780.00	4,287,855,626.14	13,711,231.52	34,478,418.37	4,839,860,356.31

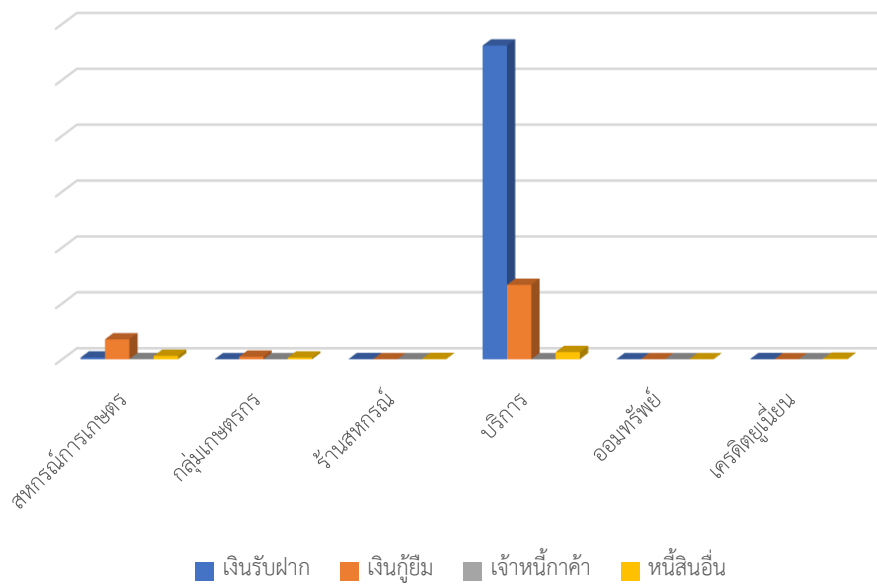


หมายเหตุ : ข้อมูลสหกรณ์และกลุ่มเกษตรกรที่สอบบัญชีได้โดยภาครัฐ ณ วันที่ 30 กันยายน 2565



## หนี้สินของสหกรณ์และกลุ่มเกษตรกร

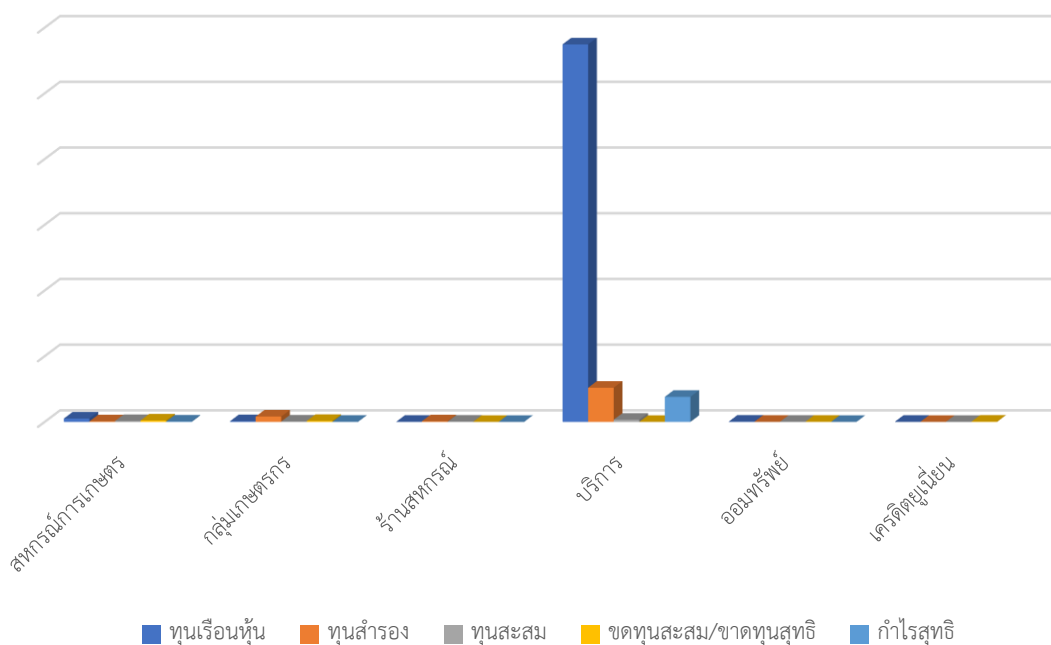
ประเภท	หนี้สิน				
	เงินรับฝาก	เงินกู้ยืม	เจ้าหนี้การค้า	หนี้สินอื่น	รวมหนี้สิน
สหกรณ์การเกษตร	5,745,867.35	69,093,195.24	509,841.61	10,520,987.36	85,869,891.56
กลุ่มเกษตรกร	1,960,886.16	8,757,000.00	-	5,710,665.14	16,428,551.30
ร้านสหกรณ์	-	-	132,971.69	379,916.20	512,887.89
บริการ	498,380.78	-	-	661,830.00	1,160,210.78
ออมทรัพย์	1,082,540,007.49	272,770,000.00	-	23,576,498.64	1,378,886,506.13
เครดิตยูเนียน	407,022.69	70,000.00	-	223,385.04	700,407.73
<b>รวมทั้งสิ้น</b>	<b>1,091,152,164.47</b>	<b>350,690,195.24</b>	<b>642,813.30</b>	<b>41,073,282.38</b>	<b>1,483,558,455.39</b>



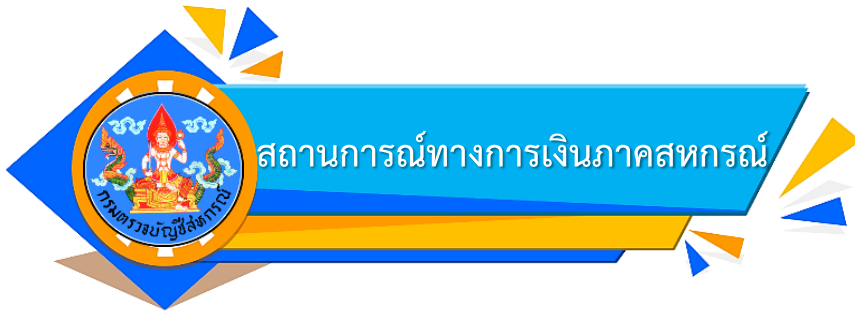
หมายเหตุ : ข้อมูลสหกรณ์และกลุ่มเกษตรกรที่สอบบัญชีได้โดยภาครัฐ ณ วันที่ 30 กันยายน 2565

## ทุนของสหกรณ์และกลุ่มเกษตรกร

ประเภท	ทุน					
	ทุนเรือนหุ้น	ทุนสำรอง	ทุนสะสมอื่น	ขาดทุนสะสม/ ขาดทุนสุทธิ	กำไรสุทธิ	รวมทั้งสิ้นและทุน
สหกรณ์การเกษตร	22,813,100.00	4,243,474.51	6,446,423.50	7,473,990.33	2,815,656.45	114,714,555.69
กลุ่มเกษตรกร	5,313,170.00	40,913,714.30	2,399,267.92	7,447,777.16	669,457.14	58,276,383.50
ร้านสหกรณ์	1,170,770.00	4,700,443.01	1,424,872.11	-	-	7,808,973.01
บริการ	1,182,720.00	1,677,338.63	1,416,388.13	-	-	5,436,657.54
ออมทรัพย์	2,813,875,170.00	242,893,062.21	14,241,483.77	-	198,435,670.00	4,648,331,892.11
เครดิตยูเนียน	4,821,620.00	711,753.42	660,003.04	1,772,560.70	170,670.97	5,291,894.46
รวมทั้งสิ้น	2,907,935,270.00	311,928,506.52	28,997,881.95	19,385,373.49	194,157,492.07	4,839,860,356.31



หมายเหตุ : ข้อมูลสหกรณ์และกลุ่มเกษตรกรที่สอบบัญชีได้โดยภาครัฐ ณ วันที่ 30 กันยายน 2565



## มิติที่ 1 ความพอเพียงของเงินทุนต่อความเสี่ยง

สหกรณ์และกลุ่มเกษตรกรในจังหวัดระนอง มีทุนดำเนินงานทั้งสิ้น 4,839.86 ล้านบาทเพิ่มขึ้นจากปีก่อน ประกอบด้วย เงินรับฝาก 1,091.15 ล้านบาท ทุนของสหกรณ์และกลุ่มเกษตรกรเอง 3,356.30 ล้านบาท และมาจากเงินลงทุนภายนอก 392.40 ล้านบาท ประกอบด้วยเงินกู้ยืมและเครดิตการค้า 351.33 ล้านบาท และอื่นๆ 41.07 ล้านบาท

สหกรณ์และกลุ่มเกษตรกรมีอัตราส่วนหนี้สินทั้งสิ้นต่อทุน 0.44 เท่า มีอัตราส่วนทุนสำรองต่อสินทรัพย์ทั้งสิ้น 0.06 เท่า จะเห็นได้ว่าทุนของสหกรณ์และกลุ่มเกษตรกรไม่สามารถคุ้มครองหนี้สินได้ทั้งจำนวน มีอัตราการเติบโตของหนี้ ร้อยละ 1.99 และมีอัตราผลตอบแทนต่อส่วนของทุนร้อยละ 5.78

## มิติที่ 2 คุณภาพของสินทรัพย์

สหกรณ์และกลุ่มเกษตรกรในจังหวัดระนอง มีสินทรัพย์ทั้งสิ้น จำนวน 4,839.86 ล้านบาท ส่วนใหญ่อยู่ในรูปของลูกหนี้เงินให้กู้ - สุทธิ จำนวน 4,287.86 ล้านบาท รองลงมาอยู่ในรูปของเงินสดและเงินฝากธนาคาร 476.22 ล้านบาท เงินลงทุน 27.59 ล้านบาท ที่ดิน อาคารและอุปกรณ์ 13.71 ล้านบาท สินทรัพย์อื่นๆ 34.48 ล้านบาท

จะเห็นได้ว่าสหกรณ์และกลุ่มเกษตรกรในจังหวัดระนองได้นำสินทรัพย์ที่มีไปใช้ในการดำเนินงานเพื่อก่อให้เกิดรายได้ 0.20 รอบ ขณะเดียวกันสินทรัพย์ที่มีอยู่สามารถสร้างผลตอบแทนให้กับสหกรณ์และกลุ่มเกษตรกรในจังหวัดระนองร้อยละ 4 ถือว่าสหกรณ์และกลุ่มเกษตรกรสามารถบริหารจัดการสินทรัพย์เพื่อก่อให้เกิดรายได้และผลตอบแทนที่มีคุณภาพพอสมควร

### มิติที่ 3 ขีดความสามารถในการบริหาร

ณ วันที่ 30 กันยายน 2565 สหกรณ์และกลุ่มเกษตรกรในจังหวัดระนองดำเนินธุรกิจด้านปริมาณธุรกิจทั้งสิ้น 9,619.49 ล้านบาท โดยจำแนกเป็นธุรกิจสินเชื่อมากที่สุดจำนวน 1,984.64 ล้านบาท รองลงมาคือธุรกิจรวบรวมผลิตผลจำนวน 617.25 ล้านบาท รับฝากเงินจำนวน 380.38 ล้านบาท ธุรกิจจัดหาสินค้ามาจำหน่ายจำนวน 53.55 ล้านบาท ธุรกิจแปรรูปผลิตผลการเกษตรและการผลิตสินค้าจำนวน 7.73 ล้านบาท และธุรกิจให้บริการจำนวน 1.72 ล้านบาท

### มิติที่ 4 ความสามารถในการทำกำไร

ในรอบปี 2565 สหกรณ์และกลุ่มเกษตรกรจังหวัดระนองมีรายได้รวมทั้งสิ้น 970.38 ล้านบาท และมีค่าใช้จ่ายรวมทั้งสิ้น 776.73 ล้านบาท จึงมีกำไรสุทธิจำนวน 193.65 ล้านบาท สำหรับด้านอัตราส่วนเฉลี่ยต่อสมาชิกพบว่า มีกำไรเฉลี่ยต่อสมาชิก 8,195.34 บาทต่อสมาชิก เงินออมต่อสมาชิกจำนวน 46,176.56 บาท และหนี้สินต่อสมาชิกจำนวน 181,458.13 บาท

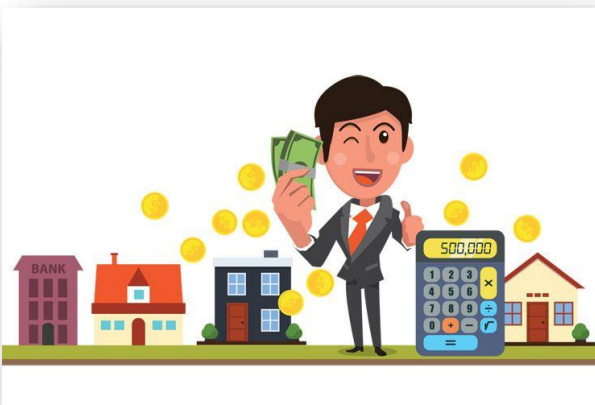


## มติที่ 5 สภาพคล่อง

ในรอบปี 2565 สหกรณ์และกลุ่มเกษตรกรจังหวัดระนอง มีอัตราส่วนทุนหมุนเวียน 0.93 เท่า ซึ่งหากพิจารณาจากอัตราส่วนสภาพคล่องดังกล่าว จะเห็นได้ว่าสหกรณ์และกลุ่มเกษตรกรมีสินทรัพย์หมุนเวียนน้อยกว่าหนี้สินหมุนเวียน อาจกล่าวได้ว่าเจ้าหนี้ของสหกรณ์และกลุ่มเกษตรกรยังมีความเสี่ยงที่จะได้รับชำระเงินคืน ซึ่งสินทรัพย์หมุนเวียนส่วนใหญ่เป็นลูกหนี้เงินให้กู้ระยะสั้นสุทธิตัดเป็นร้อยละ 57.58 ของสินทรัพย์หมุนเวียนทั้งสิ้น ดังนั้น สภาพคล่องของสหกรณ์และกลุ่มเกษตรกรขึ้นอยู่กับประสิทธิภาพในการบริหารลูกหนี้เป็นสำคัญ

## มติที่ 6 ผลกระทบของธุรกิจ

ในปี 2565 สภาวะเศรษฐกิจภาคสหกรณ์ไทยยังได้รับผลกระทบอย่างต่อเนื่องทั้งจากการระบาดของโรคโควิด-19 การเปลี่ยนแปลงภูมิอากาศ ภัยธรรมชาติและความผันผวนของเศรษฐกิจโลกส่งผลต่ออัตราดอกเบี้ย ราคาน้ำมันเชื้อเพลิงและราคาพืชผลทางการเกษตร เป็นต้น กระทบในด้านการลงทุน การออม การบริโภคและการชำระหนี้ของสมาชิก ส่วนสหกรณ์และกลุ่มเกษตรกรในจังหวัดระนองก็ได้รับผลกระทบจากสภาวะดังกล่าวด้วย





ภาคผนวก



# โครงการอบรมเชิงปฏิบัติการส่งเสริม การจัดทำบัญชีต้นทุน



# โครงการอบรมเชิงปฏิบัติการหลักสูตรอบรม การ จัดทำบัญชีรายบุคคล





ติดตามเกษตรกรในโครงการ 1 ตำบล 1 กลุ่มเกษตรกรทฤษฎีใหม่





## สอนจัดทำบัญชีรับ-จ่ายในครัวเรือนและบัญชีต้นทุนอาชีพ





# ร่วมพิธีประจำปี 2565



# ร่วมสังเกตการณ์ตรวจนับสินค้าคงเหลือ





## กิจกรรมในสำนักงาน





ร่วมต้อนรับการลงพื้นที่ปฏิบัติราชการรัฐมนตรีช่วยว่าการ  
กระทรวงเกษตรและสหกรณ์

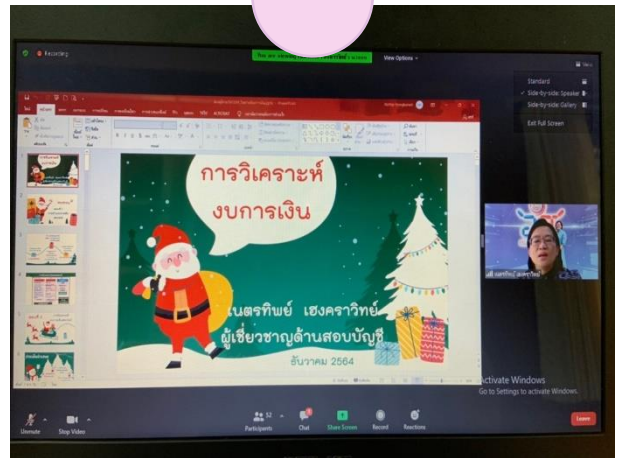


ร่วมประชุมคณะกรรมการบริหารโครงการระดับแปลง  
ใหญ่ด้วยเกษตรสมัยใหม่และเชื่อมโยงตลาด





## เข้าร่วมอบรมเรื่อง การวิเคราะห์งบการเงิน



โครงการอบรมเชิงปฏิบัติการหลักสูตรพัฒนาอาสาสมัคร  
เกษตรด้านบัญชี (ครูบัญชีอาสา)





## ร่วมประชุมใหญ่สามัญประจำปี



ต้อนรับ นายนราพัฒน์ แก้วทอง ผู้ช่วยรัฐมนตรีว่าการ  
กระทรวงเกษตรและสหกรณ์ ในการลงพื้นที่ปฏิบัติราชการ





ร่วมจัดนิทรรศการเผยแพร่ประชาสัมพันธ์



กิจกรรมเข้าแถวเคารพธงชาติ





ลงพื้นที่เข้าตรวจสอบมาตรฐานการบัญชี



## สำนักงานตรวจบัญชีสหกรณ์ระนอง

เลขที่ 15/20 ถนนลู่วัง ตำบลเขานิเวศน์ อำเภอเมืองระนอง จังหวัดระนอง 85000

โทร 077-812353 | เว็บไซต์ <https://ranong.cad.go.th>

Facebook : สำนักงานตรวจบัญชีสหกรณ์ระนอง ([www.facebook.com/cadranong](http://www.facebook.com/cadranong))