

รายงานประจำปี 2567

สำนักงานตรวจบัญชีสหกรณ์ระนอง



077-812353



cadrn@cad.go.th



<https://ranong.cad.go.th/>



เลขที่ 15/20 ถ.ลู่วิ่ง ต.เขานิวเวศน์ อ.เมืองระนอง จ.ระนอง 85000

พระบรมราโชวาท

เนื่องใน วันข้าราชการพลเรือน ประจำปี พ.ศ. ๒๕๖๗



ทรงพระเจริญ



หน้าที่ของข้าราชการทุกฝ่ายนั้น อาจแบ่งได้เป็น ๒ ส่วน. ส่วนหนึ่งคือการทำงานตามภาระรับผิดชอบของตน ให้สำเร็จผลอย่างมีประสิทธิภาพ อีกส่วนหนึ่งคือ การร่วมกับชาวไทยทุกคน ในอันที่จะจรรโลงรักษาความดีงามในชาติบ้านเมือง. จึงขอให้ข้าราชการทุกคนทุกฝ่าย ตั้งใจขวนขวายปฏิบัติหน้าที่ที่ตนให้ครบถ้วนสมบูรณ์.

พระที่นั่งอัมพรสถาน พระราชวังดุสิต

วันที่ ๒๕ มีนาคม พุทธศักราช ๒๕๖๗

คำนำ

สำนักงานตรวจบัญชีสหกรณ์ระนอง เป็นหน่วยงานในสังกัดสำนักงานตรวจบัญชีสหกรณ์ที่ ๘ กรมตรวจบัญชีสหกรณ์ กระทรวงเกษตรและสหกรณ์ มีภารกิจหลักในการให้บริการ ตรวจสอบบัญชีสหกรณ์ และกลุ่มเกษตรกร ให้คำปรึกษาแนะนำ ให้ความรู้ด้านการบริหารการเงินการบัญชีแก่คณะกรรมการดำเนินการ สมาชิกของสหกรณ์และกลุ่มเกษตรกร และบุคลากร เครือข่าย วิสาหกิจชุมชน กลุ่มเป้าหมายตามโครงการพระราชดำริฯ เกษตรกร และประชาชนทั่วไป เพื่อส่งเสริมให้สถาบันเกษตรกรและชุมชนมีความเข้มแข็ง โปร่งใส สามารถพึ่งพาตนเองได้อย่างยั่งยืน

รายงานประจำปี ๒๕๖๗ ฉบับนี้ สำนักงานตรวจบัญชีสหกรณ์ระนอง ได้จัดทำขึ้นโดยมีวัตถุประสงค์ เพื่อเผยแพร่และประชาสัมพันธ์ผลการปฏิบัติงานในรอบปีงบประมาณ พ.ศ. ๒๕๖๗ ให้หน่วยงานและบุคลากร ที่สนใจทราบถึงหน้าที่ความรับผิดชอบ และวิเคราะห์สถานะเศรษฐกิจ ทางการเงินของสหกรณ์และกลุ่มเกษตรกรในเขตพื้นที่ของจังหวัดระนอง สำนักงานตรวจบัญชีสหกรณ์ระนอง หวังเป็นอย่างยิ่งว่า รายงานฉบับนี้ จะเป็นประโยชน์สำหรับหน่วยงานและผู้ที่เกี่ยวข้องตามสมควร

สำนักงานตรวจบัญชีสหกรณ์ระนอง

๒๘ กุมภาพันธ์ ๒๕๖๘

สารบัญ

วิสัยทัศน์ พันธกิจ ค่านิยมหลัก และเป้าหมาย.....	๑
ประเด็น และแนวทางการพัฒนา.....	๒
วัฒนธรรมองค์กร และผังโครงการสร้างกรมฯ.....	๔
ประวัติสำนักงานตรวจบัญชีสหกรณ์ระนอง.....	๕
สถานที่ตั้ง และ ช่องทางติดต่อ.....	๖
ทำเนียบหัวหน้าสำนักงานตรวจบัญชีสหกรณ์ระนอง.....	๗
หน้าที่รับผิดชอบสำนักงานตรวจบัญชีสหกรณ์ระนอง.....	๘
โครงสร้าง อัตรากำลัง สำนักงานตรวจบัญชีสหกรณ์ระนอง.....	๑๐
บุคลากรสำนักงานตรวจบัญชีสหกรณ์ระนอง.....	๑๒
งบประมาณรายจ่ายประจำปี ๒๕๖๗.....	๑๕
การบริหารงบประมาณ.....	๑๖
ผลงานปฏิบัติราชการปีงบประมาณ พ.ศ. ๒๕๖๗.....	๑๘
พื้นที่รับผิดชอบสหกรณ์และกลุ่มเกษตรกร.....	๒๕
จำนวนสหกรณ์/กลุ่มเกษตรกรแยกตามสถานะ.....	๒๗
การจัดชั้นคุณภาพ.....	๒๘
ระดับความยุ่งยาก.....	๒๙
ฐานะการเงินของสหกรณ์และกลุ่มเกษตรกร.....	๓๐
จำนวนสมาชิกสถาบันเกษตรกรและสหกรณ์.....	๓๒
ปริมาณธุรกิจ.....	๓๓
ผลการดำเนินงาน.....	๓๔
งานด้านเทคโนโลยีสารสนเทศ.....	๓๕
อาสาสมัครเกษตรกรด้านบัญชี.....	๓๖
ภาคผนวก กิจกรรมสำคัญประจำปีงบประมาณ ๒๕๖๗.....	๓๗

วิสัยทัศน์ พันธกิจกรมตรวจบัญชีสหกรณ์

วิสัยทัศน์

"ตรวจสอบบัญชี และส่งเสริมการทำบัญชี
เพื่อสร้างความเข้มแข็ง โปร่งใส แก่สหกรณ์และเกษตรกร"

พันธกิจ

๑. ตรวจสอบบัญชีสหกรณ์และกลุ่มเกษตรกร
๒. กำกับและควบคุมคุณภาพงานสอบบัญชีสหกรณ์และกลุ่มเกษตรกร
ให้เป็นไปตามมาตรฐาน
๓. พัฒนาเทคโนโลยีการตรวจสอบบัญชีสหกรณ์และกลุ่มเกษตรกร
๔. พัฒนาการบริหารจัดการด้านการเงินการบัญชีแก่สหกรณ์
กลุ่มเกษตรกรและวิสาหกิจชุมชน
๕. ถ่ายทอดความรู้ และเผยแพร่ข้อมูลด้านการเงิน การบัญชี แก่สหกรณ์
กลุ่มเกษตรกร วิสาหกิจชุมชน เกษตรกร และประชาชน

ค่านิยมหลัก และเป้าหมาย

ค่านิยมหลัก

มีมาตรฐาน

โปร่งใส

ใส่ใจผู้รับบริการ

เป้าหมาย

๑. สหกรณ์ กลุ่มเกษตรกร และวิสาหกิจชุมชน มีความเข้มแข็ง
ด้านการเงินการบัญชี
๒. เกษตรกรมีภูมิคุ้มกันทางการเงิน
๓. การบริหารจัดการอย่างมีประสิทธิภาพก้าวสู่องค์กรดิจิทัล



ประเด็นและแนวทางการพัฒนา

ประเด็นที่ ๑

พัฒนาความเข้มแข็งด้านการเงินการบัญชีแก่สหกรณ์ กลุ่มเกษตรกรและวิสาหกิจชุมชน

- แนวทางการพัฒนาที่ ๑ พัฒนาระบบการตรวจสอบบัญชี เพื่อเพิ่มความเชื่อมั่นและโปร่งใสให้กับสหกรณ์และกลุ่มเกษตรกร
- แนวทางการพัฒนาที่ ๒ พัฒนาระบบกำกับดูแลและควบคุมคุณภาพการสอบบัญชีสหกรณ์
- แนวทางการพัฒนาที่ ๓ พัฒนาความสามารถด้านการเงินการบัญชีและการควบคุมภายในแก่สหกรณ์ กลุ่มเกษตรกร และวิสาหกิจชุมชน
- แนวทางการพัฒนาที่ ๔ พัฒนาระบบการรายงานภาวะเศรษฐกิจทางการเงินของสหกรณ์โดยใช้เทคโนโลยีดิจิทัล
- แนวทางการพัฒนาที่ ๕ พัฒนานวัตกรรม เทคโนโลยีด้านการบัญชีและการสอบบัญชีสหกรณ์และกลุ่มเกษตรกร



ประเด็นที่ ๒

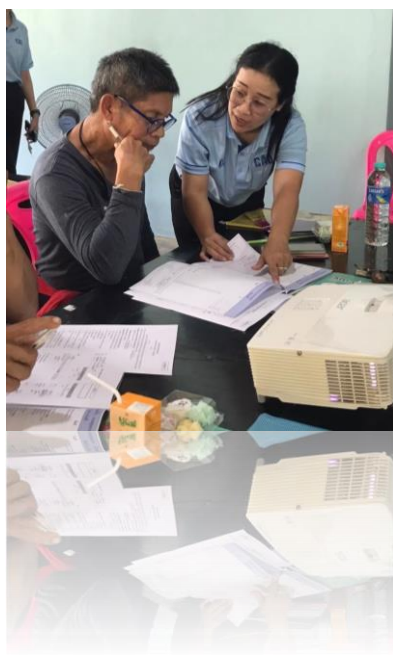
ส่งเสริมและพัฒนาศักยภาพการจัดทำบัญชีรายบุคคล

- แนวทางการพัฒนาที่ ๑ สร้างความตระหนักรู้ประโยชน์การจัดทำบัญชี
- แนวทางการพัฒนาที่ ๒ ส่งเสริมการจัดทำบัญชีรับ - จ่ายในครัวเรือน
- แนวทางการพัฒนาที่ ๓ ส่งเสริมการจัดทำและใช้ข้อมูลบัญชีต้นทุนประกอบอาชีพ
- แนวทางการพัฒนาที่ ๔ ส่งเสริมการจัดทำบัญชีแก่กลุ่มเป้าหมายตามโครงการอันเนื่องมาจากพระราชดำริ
- แนวทางการพัฒนาที่ ๕ ส่งเสริมการพัฒนาเครือข่ายด้านบัญชี

ประเด็นที่ ๓

พัฒนาระบบบริหารจัดการและการให้บริการสู่องค์กรดิจิทัล

- แนวทางการพัฒนาที่ ๑ พัฒนาโครงสร้างและระบบการบริหารจัดการองค์กรให้ตอบสนองต่อการเปลี่ยนแปลง
- แนวทางการพัฒนาที่ ๒ สร้างและพัฒนาบุคลากรให้มีความรู้ ความสามารถสูง ปรับตัวต่อการเปลี่ยนแปลง และเข้าถึงเทคโนโลยีดิจิทัล
- แนวทางการพัฒนาที่ ๓ ยกระดับการดำเนินการด้านคุณธรรม และความโปร่งใสขององค์กร
- แนวทางการพัฒนาที่ ๔ พัฒนารูปแบบการให้บริการประชาชนด้วยการบริหารจัดการองค์กรที่ใช้เทคโนโลยีดิจิทัลและนวัตกรรม
- แนวทางการพัฒนาที่ ๕ พัฒนาเทคโนโลยีดิจิทัลเพื่อการบริหารองค์กร
- แนวทางการพัฒนาที่ ๖ เพิ่มประสิทธิภาพและความปลอดภัยระบบคอมพิวเตอร์ และระบบเครือข่าย
- แนวทางการพัฒนาที่ ๗ เผยแพร่ข่าวสารและประชาสัมพันธ์เชิงรุกในรูปแบบใหม่ (New Normal)
- แนวทางการพัฒนาที่ ๘ ส่งเสริมและสนับสนุนการวิจัยและพัฒนา
- แนวทางการพัฒนาที่ ๙ สร้างภาคีเครือข่ายและการมีส่วนร่วมของทุกภาคส่วน

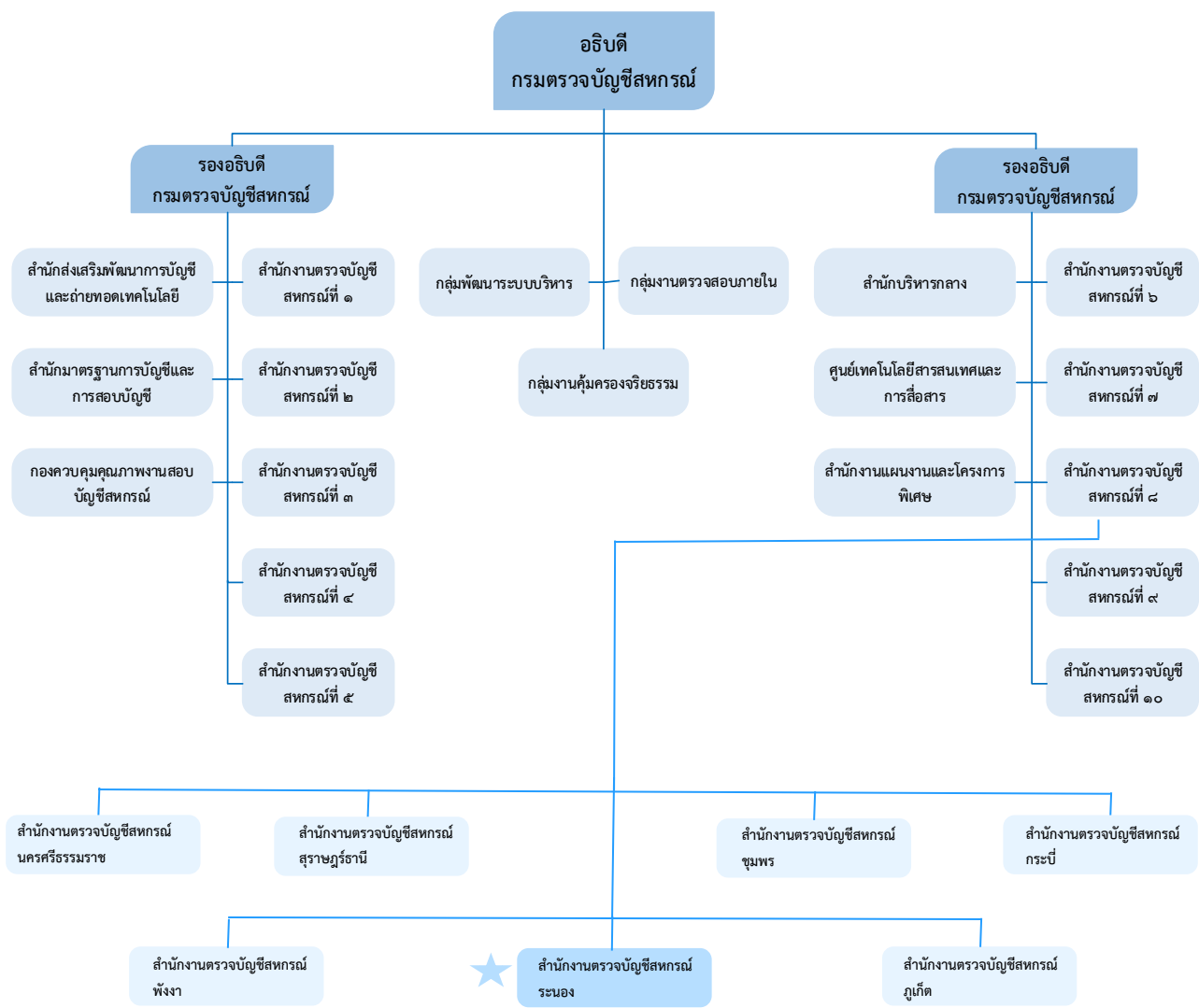


วัฒนธรรมองค์กร และผังโครงสร้างกรมฯ

วัฒนธรรมองค์กร



ผังโครงสร้างกรมตรวจบัญชีสหกรณ์



ประวัติสำนักงานตรวจบัญชีสหกรณ์ระนอง

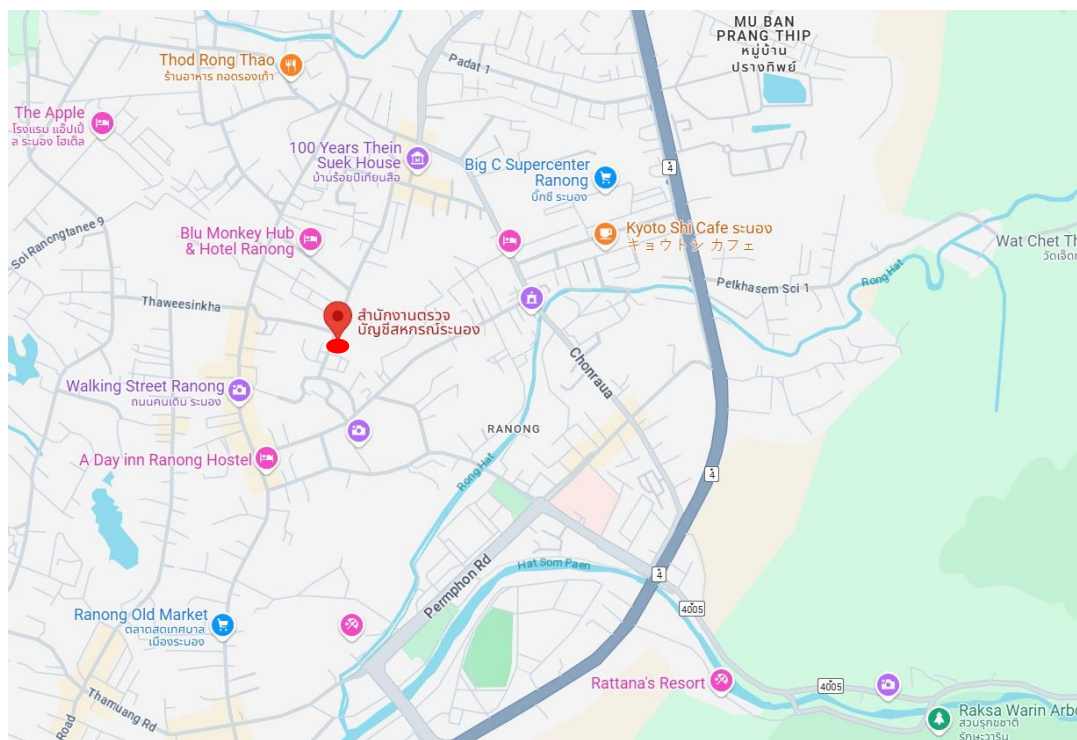
งานตรวจบัญชีสหกรณ์ของประเทศไทยเกิดขึ้นครั้งแรกในปี พ.ศ. ๒๔๙๕ ซึ่งอยู่ในความรับผิดชอบของแผนกสหกรณ์กรมพาณิชย์และสถิติพยากรณ์ กระทรวงพระคลังมหาสมบัติ จากนั้นมีการยกฐานะและเปลี่ยนแปลงสังกัดของหน่วยงานเรื่อยมา กระทั่งเมื่อวันที่ ๑๒ มีนาคม ๒๔๙๕ จึงยกฐานะขึ้นเป็น กรมตรวจบัญชีสหกรณ์ สังกัดกระทรวงการสหกรณ์และปัจจุบันสังกัดกระทรวงเกษตรและสหกรณ์แต่เดิมนั้นข้าราชการของกรมตรวจบัญชีสหกรณ์จะรวมกันอยู่ในกรุงเทพมหานครเพียงแห่งเดียวและปฏิบัติงาน โดยการเดินทางไปตรวจสอบบัญชีในจังหวัดต่าง ๆ จนกระทั่งปี พ.ศ. ๒๕๒๔ กรมตรวจบัญชีสหกรณ์ได้เริ่มกระจายงานตรวจบัญชีไปสู่ส่วนภูมิภาค โดยจัดตั้งสำนักงานตรวจบัญชีสหกรณ์ประจำจังหวัดขึ้นตามข้อตกลง ในโครงการสินเชื่อเพื่อการเกษตร



สำนักงานตรวจบัญชีสหกรณ์ระนอง ได้จัดตั้งขึ้นใน พ.ศ. ๒๕๒๗ ตามข้อตกลงในโครงการดังกล่าว โดยอาศัยอยู่กับสำนักงานสหกรณ์จังหวัดระนองในระยะแรกและเช่าอาคารของเอกชนในเวลาต่อมา ปัจจุบันสำนักงานตรวจบัญชีสหกรณ์ระนองมีอาคารสำนักงานที่สร้างโดยงบประมาณกรมตรวจบัญชีสหกรณ์ บนพื้นที่ราชพัสดุ เนื้อที่ ๑ ไร่ ตั้งอยู่เลขที่ ๑๕/๒๐ ถนนลู่วิ่ง ตำบลเขานิเวศน์ อำเภอเมืองจังหวัดระนอง ซึ่งได้เปิดทำการตั้งแต่วันที่ ๒๑ ธันวาคม ๒๕๓๖ ปัจจุบันสำนักงานตรวจบัญชีสหกรณ์ระนองอยู่ในพื้นที่ความรับผิดชอบของสำนักงานตรวจบัญชีสหกรณ์ที่ ๘ จังหวัดนครศรีธรรมราช สังกัดกรมตรวจบัญชีสหกรณ์ กระทรวงเกษตรและสหกรณ์

สถานที่ตั้ง และ ช่องทางติดต่อ

แผนที่/สถานที่ตั้ง



ช่องทางการติดต่อ

เลขที่ ๑๕/๒๐ ถนนลู่วัง ตำบลเขานิวเวศน์ อำเภอเมืองระนอง จังหวัดระนอง ๘๕๐๐๐

โทร ๐ ๗๗๘๑ ๒๓๕๓ โทรสาร ๐ ๗๗๘๑ ๒๘๖๖

อีเมลล์ cadrn@cad.go.th

เว็บไซต์ <https://ranong.cad.go.th>



ทำเนียบผู้อำนวยการสำนักงานตรวจบัญชีสหกรณ์ระนอง

ที่	ชื่อ-นามสกุล		ระยะเวลา
๑	นางสาวอุษา	แก้วเกิด	ค.ศ. ๒๗ - ค.ศ. ๒๘
๒	นายเคียง	พุดถนอม	ค.ศ. ๒๘ - ค.ศ. ๓๐
๓	นางสาวนฤมล	ทนกล้า	ค.ศ. ๓๐ - มิ.ย. ๓๓
๔	นางดุขฎิ	ประสพทรัพย์	มิ.ย. ๓๓ - มิ.ย. ๓๔
๕	นายสมชาย	วัชรสุขโพธิ์	ค.ศ. ๓๔ - มิ.ย. ๔๑
๖	นางสาวยุพา	ทองช่วง	มิ.ย. ๔๑ - เม.ย. ๔๓
๗	นายพิทยา	ปานอุทัย	เม.ย. ๔๓ - ค.ศ. ๔๓
๘	นางสุนีย์	สมเชื้อ	ค.ศ. ๔๓ - พ.ย. ๔๔
๙	นายปราโมช	ฉัตรพรรณรังสี	ค.ศ. ๔๔ - ค.ศ. ๔๖
๑๐	นางสาวเทวสินี	เอกรัตนากุล	ค.ศ. ๔๗ - ค.ศ. ๕๐
๑๑	นางจันทร์รัตน์	ไทรทอง	ค.ศ. ๕๐ - ค.ศ. ๕๐
๑๒	นางสาวเจริญพร	สายทอง	ค.ศ. ๕๑ - ค.ย. ๕๒
๑๓	นางนงลักษณ์	ดำรงศิริ	ค.ศ. ๕๒ - ค.ย. ๕๓
๑๔	นางสาวเครือทิพย์	มุสิกสง	ค.ศ. ๕๓ - มิ.ย. ๕๕
๑๕	นางวันเพ็ญ	ศรีภักดี	ค.ศ. ๕๕ - มิ.ย. ๕๘
๑๖	นางกฤติยา	นาคบรรพ์	มิ.ย. ๕๘ - พ.ย. ๖๔
๑๗	นางณิชชา	รัชตทวีโกคิน	พ.ย. ๖๔ - ปัจจุบัน



หน้าที่รับผิดชอบสำนักงานตรวจบัญชีสหกรณ์ระนอง

งานบริหารทั่วไป

มีหน้าที่ความรับผิดชอบเกี่ยวกับการบริหารสำนักงานโดยใช้ระบบ Back office เช่น โปรแกรมระบบสารบรรณ โปรแกรมระบบวันลา เป็นงานระบบการบริหารการเงินการคลังภาครัฐ (GFMIS) ดำเนินการเกี่ยวกับการบริหารงานบุคคล การบริหารงบประมาณและการบริหารพัสดุ

งานเทคโนโลยีสารสนเทศ



๑. บันทึกข้อมูลตามระบบงานและประมวลผลข้อมูลการปฏิบัติงานตามกระบวนการตรวจสอบบัญชี
๒. ประมวลผลข้อมูลสถานะเศรษฐกิจทางการเงินของสหกรณ์และกลุ่มเกษตรกรเพื่อจัดทำเป็นรายงานภาวะเศรษฐกิจทางการเงินรายจังหวัด
๓. ใช้โปรแกรม ACL ช่วยตรวจสอบบัญชีสหกรณ์ที่ใช้โปรแกรมระบบบัญชีคอมพิวเตอร์
๔. สนับสนุนการใช้งาน และบริการติดตั้งโปรแกรมระบบบัญชีสหกรณ์ครบวงจร

งานมาตรฐานการสอบบัญชี



๑. ควบคุมคุณภาพงานสอบบัญชีโดยการสอบทานและให้ความเห็นชอบในผลงานของผู้สอบบัญชีให้เป็นไปตามมาตรฐานการสอบบัญชี
๒. สอบทานความถูกต้องของการกำหนดแนวการสอบบัญชี การปฏิบัติงานตรวจสอบการแสดงความเห็นต่องบการเงินและการจัดทำรายงานการสอบบัญชีของผู้สอบบัญชีจากกระดาษทำการ งบการเงิน และการเปิดเผยข้อมูลรวมทั้งรายงานการสอบบัญชี
๓. สอบทานวิเคราะห์และประเมินผลการดำเนินงานของสหกรณ์ และกลุ่มเกษตรกรจากรายงานการสอบบัญชี งบการเงิน กระดาษทำการของสหกรณ์และกลุ่มเกษตรกร
๔. สรุปและแจ้งผลการวิเคราะห์เพื่อให้สหกรณ์และกลุ่มเกษตรกรนำไปใช้ประโยชน์ในการบริหารจัดการ

งานสอบบัญชีระหว่างปี

เป็นการตรวจสอบบัญชีในระยะเวลาที่ยังไม่ถึง สิ้นปีทางบัญชีเพื่อทดสอบความถูกต้องของการบันทึกบัญชีการควบคุมภายในและข้อบกพร่องทางการเงินที่เกิดขึ้นในระหว่างปี

งานสอบบัญชีประจำปี

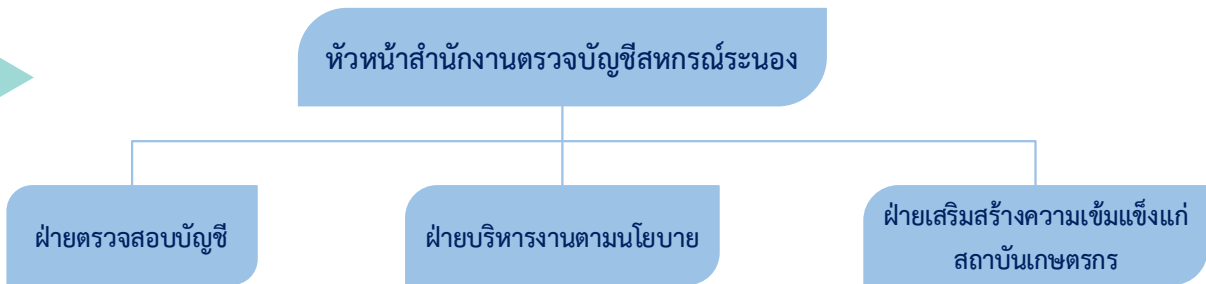
เป็นการตรวจสอบบัญชีสหกรณ์และกลุ่มเกษตรกร ตาม พ.ร.บ. สหกรณ์ พ.ศ. ๒๕๔๒ เพื่อแสดงความเห็นต่องบการเงินและเสนอผลการวิเคราะห์และข้อสังเกตจากการตรวจสอบบัญชี เพื่อปรับปรุงการบริหารงานของสหกรณ์และกลุ่มเกษตรกรให้มีประสิทธิภาพและเอื้อประโยชน์แก่สมาชิกอย่างแท้จริง

งานโครงการ



๑. โครงการคลินิกเกษตรเคลื่อนที่จัดคลินิกเกษตรเคลื่อนที่เพื่อให้เกษตรกรโดยทั่วไปมีความรู้ความสนใจในการจัดทำบัญชี
๒. โครงการพัฒนาวิสาหกิจชุมชนเพื่อวางระบบบัญชีให้กับวิสาหกิจชุมชน ติดตาม ให้คำแนะนำด้านการบัญชี
๓. โครงการเสริมสร้างภูมิปัญญาทางบัญชีแก่เกษตรกรไทย เพื่อแก้ไขปัญหาความยากจนและยกระดับคุณภาพชีวิตของคนส่วนใหญ่ให้เกิดการพัฒนาที่ยั่งยืนและความอยู่ดีมีสุขของคนไทย เสริมสร้างความรู้แก่เกษตรกรให้เห็นประโยชน์ของการจัดทำบัญชี รู้รายรับ รู้รายจ่าย
๔. โครงการฝึกอบรมเศรษฐกิจการเงินขั้นพื้นฐานแก่สมาชิกสหกรณ์ และการตรวจสอบความถูกต้องในการทำธุรกรรมทางการเงินระหว่างสหกรณ์และสมาชิก
๕. โครงการตามพระราชดำริสมเด็จพระกนิษฐาธิราชเจ้า กรมสมเด็จพระเทพรัตนราชสุดาฯ สยามบรมราชกุมารี พัฒนาเด็กและเยาวชน และส่งเสริมเศรษฐกิจพอเพียงในชุมชน
๖. โครงการส่งเสริมอาสาสมัครเกษตรด้านบัญชี

โครงสร้างสำนักงานตรวจบัญชีสหกรณ์ระนอง



พื้นที่ในความรับผิดชอบ

จังหวัดระนองเป็นจังหวัดภาคใต้ตอนบน มีพื้นที่ประมาณ ๓,๓๒๔.๖๐ ตารางกิโลเมตร (๒,๐๗๗,๘๗๕ ไร่) เป็นพื้นที่ราบร้อยละ ๑๔ และภูเขาร้อยละ ๘๖ มีเกาะในทะเลอันดามันทั้งสิ้น ๖๒ เกาะ และมีอาณาเขตติดต่อกับจังหวัดใกล้เคียง ดังนี้

ทิศเหนือ ติดต่อกับ จังหวัดชุมพร

ทิศใต้ ติดต่อกับ จังหวัดพังงา และจังหวัดสุราษฎร์ธานี

ทิศตะวันออก ติดต่อกับ จังหวัดชุมพร และจังหวัดสุราษฎร์ธานี

ทิศตะวันตก ติดต่อกับ สาธารณรัฐแห่งสหภาพเมียนมาและทะเลอันดามัน

จังหวัดระนองมีเขตการปกครองส่วนภูมิภาคแบ่งออกเป็น ๕ อำเภอ ๓๐ ตำบล ๑๗๘ หมู่บ้าน มีจำนวนประชากรทั้งสิ้น ๑๙๔,๕๗๓ คน



สำนักงานตรวจบัญชีสหกรณ์ระนอง มีพื้นที่รับผิดชอบ ๕ ประกอบด้วย

๑. อำเภอเมืองระนอง
๒. อำเภอละอุ่น
๓. อำเภอสุขสำราญ
๔. อำเภอกระบุรี
๕. อำเภอกะเปอร์

อัตรากำลังสำนักงานตรวจบัญชีสหกรณ์ระนอง

ประเภท	ตำแหน่ง	จำนวน (คน)
ข้าราชการ	ผู้อำนวยการสำนักงานตรวจบัญชีสหกรณ์ระนอง	๑
	นักวิชาการตรวจสอบบัญชีชำนาญการพิเศษ	๑
	นักวิชาการตรวจสอบบัญชีชำนาญการ	๑
	นักวิชาการตรวจสอบบัญชีปฏิบัติการ	๑
	เจ้าพนักงานอาวุโส	๐
รวม		๔
ลูกจ้างประจำ	พนักงานขับรถยนต์	๑
	พนักงานจัดเก็บเอกสาร	๑
รวม		๒
พนักงานราชการ	นักวิชาการตรวจสอบบัญชี	๔
	เจ้าหน้าที่ระบบงานคอมพิวเตอร์	๑
รวม		๕
พนักงานจ้างเหมาบริการ	เจ้าหน้าที่บันทึกข้อมูล	๑
	เจ้าหน้าที่ธุรการ	๑
	พนักงานขับรถยนต์	๒
	พนักงานรักษาความปลอดภัย	๒
รวม		๖
รวมทั้งสิ้น		๑๗



นางณิชา รัชตทวีโกคิน
หัวหน้าสำนักงานตรวจบัญชีสหกรณ์ระนอง

ข้าราชการ



นางวรรณณา จันทรทอง
นักวิชาการตรวจสอบบัญชีชำนาญการพิเศษ



นางสาวบุศรินทร์ เลิศเกียรติพงศ์
นักวิชาการตรวจสอบบัญชีชำนาญการ



นางสาวศศิพิมพ์ พัฒน์สนิท
นักวิชาการตรวจสอบบัญชีปฏิบัติการ



(ว่าง)
เจ้าพนักงานอาวุโส

ลูกจ้างประจำ



นายอมรเทพ คชสิงห์
พนักงานขับรถยนต์



นางโชติมา พวงไข่มุกข์
พนักงานเก็บเอกสาร

พนักงานราชการ



นางเกษวดี พัฒนธนาชัยภัก
นักวิชาการตรวจสอบบัญชี



นางสาวสาวิตรี เขียวไข่มุกข์
นักวิชาการตรวจสอบบัญชี



นางสาวกฤติกา กระจ่างเมฆ
นักวิชาการตรวจสอบบัญชี



นางสาวอัญชิสา มิสุด
นักวิชาการตรวจสอบบัญชี



นางสาวอริยาพร สุทธิคง
เจ้าหน้าที่ระบบงานคอมพิวเตอร์

จ้างเหมาบริการ



นางสาวญาณิศา แสงจันทร์
เจ้าหน้าที่ธุรการ



นางสาวเจษฎาภรณ์ ปิ่นอมร
เจ้าหน้าที่บันทึกข้อมูล



นายยุทธพงษ์ ทองลิขิต
พนักงานขับรถยนต์



นายประกาศิต สรรพกุล
พนักงานขับรถยนต์



นายพงษ์พัฒน์ พันธุ์เลิศ
พนักงานรักษาความปลอดภัย

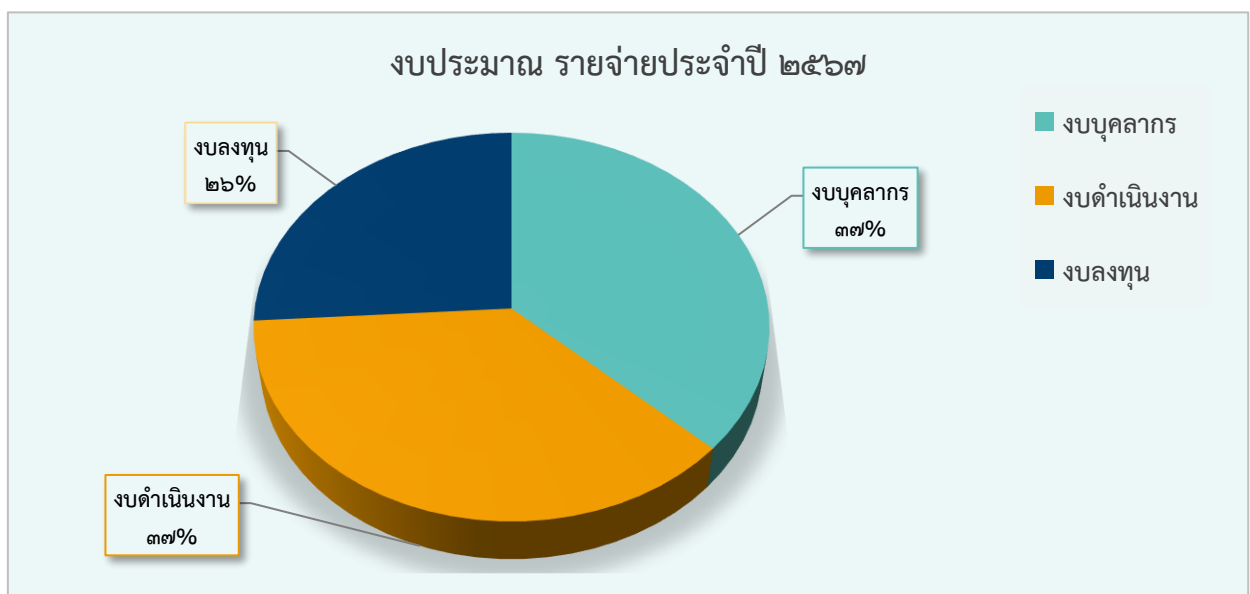


นายอนันต์ แยมลังกา
พนักงานรักษาความปลอดภัย

งบประมาณรายจ่ายประจำปี ๒๕๖๗

ในปีงบประมาณ พ.ศ.๒๕๖๗ สำนักงานตรวจบัญชีสหกรณ์ระนองได้รับจัดสรร
งบประมาณจำนวนทั้งสิ้น ๓,๕๖๗,๙๓๙.๖๑ บาท

ประเภท งบประมาณ	ได้รับทั้งปี (บาท)	ได้รับ		ใช้ไป		คงเหลือ จำนวนเงิน
		จำนวนเงิน	ร้อยละ	จำนวนเงิน	ร้อยละ	
งบบุคลากร	๑,๓๑๖,๖๒๐.๖๑	๑,๓๑๖,๖๒๐.๖๑	๑๐๐	๑,๓๑๖,๖๒๐.๖๑	๑๐๐	๐
งบดำเนินงาน	๑,๓๒๓,๘๑๙.๐๐	๑,๓๒๓,๘๑๙.๐๐	๑๐๐	๑,๓๒๓,๘๑๙.๐๐	๑๐๐	๐
งบลงทุน	๙๒๗,๕๐๐.๐๐	๙๒๗,๕๐๐.๐๐	๑๐๐	๙๒๗,๕๐๐.๐๐	๑๐๐	๐
รวมทั้งสิ้น	๓,๕๖๗,๙๓๙.๖๑	๓,๕๖๗,๙๓๙.๖๑	๑๐๐	๓,๕๖๗,๙๓๙.๖๑	๑๐๐	๐



ข้อมูล ณ วันที่ ๓๐ กันยายน ๒๕๖๗

การบริหารงบประมาณ

แผนงาน/โครงการ	ได้รับจัดสรร	เบิกจ่าย	ร้อยละ
๑. แผนงานบุคลากรภาครัฐ			
๑) งบประมาณบุคลากร	๑,๓๑๖,๖๒๐.๖๑	๑,๓๑๖,๖๒๐.๖๑	๑๐๐
๒) ประกันสังคม+กองทุนทดแทน	๔๕,๓๗๙.๐๐	๔๕,๓๗๙.๐๐	๑๐๐
๒. แผนงานพื้นฐานด้านการสร้างความสามารถในการแข่งขัน			
๑) งานตรวจสอบบัญชีสหกรณ์และกลุ่มเกษตรกร	๙๙๖,๘๑๐.๐๐	๙๙๖,๘๑๐.๐๐	๑๐๐
๒) โครงการฝึกอบรมเศรษฐกิจการเงินขั้นพื้นฐานแก่สมาชิกสหกรณ์	๓,๓๐๐.๐๐	๓,๓๐๐.๐๐	๑๐๐
๓) โครงการกำกับด้านการเงินการบัญชีสหกรณ์ภาคเอกชน	๕,๘๐๐.๐๐	๕,๘๐๐.๐๐	๑๐๐
๓. แผนงานยุทธศาสตร์การเกษตรสร้างมูลค่า			
๑) โครงการระบบส่งเสริมการเกษตรแบบแปลงใหญ่	๔๙,๖๖๐.๐๐	๔๙,๖๖๐.๐๐	๑๐๐
๒) โครงการพัฒนาเกษตรกรยั่งยืน	๑๒,๑๙๐.๐๐	๑๒,๑๙๐.๐๐	๑๐๐
๓) โครงการส่งเสริมการแปรรูปสินค้าเกษตร	๔,๓๐๐.๐๐	๔,๓๐๐.๐๐	๑๐๐
๔) โครงการส่งเสริมและพัฒนาวิสาหกิจชุมชน	๖,๔๐๐.๐๐	๖,๔๐๐.๐๐	๑๐๐
๕) โครงการส่งเสริมและพัฒนาสถาบันเกษตรกร	๕,๘๐๐.๐๐	๕,๘๐๐.๐๐	๑๐๐
๖) โครงการส่งเสริมประสิทธิภาพด้านการเงินการบัญชีของสหกรณ์และกลุ่มเกษตรกรด้วยเทคโนโลยีสารสนเทศ	๗,๒๐๐.๐๐	๗,๒๐๐.๐๐	๑๐๐
๗) โครงการตรวจสอบความถูกต้องในการทำธุรกรรมทางการเงินระหว่างสหกรณ์และสมาชิก	๓,๗๑๐.๐๐	๓,๗๑๐.๐๐	๑๐๐



การบริหารงบประมาณ

แผนงาน/โครงการ	ได้รับจัดสรร	เบิกจ่าย	ร้อยละ
๔. แผนงานยุทธศาสตร์เสริมสร้างพลังทางสังคม			
๑) โครงการส่งเสริมการดำเนินงานอันเนื่องมาจากพระราชดำริ			
- โครงการพัฒนาเด็กและเยาวชน ตามพระราชดำริ สมเด็จพระกนิษฐาธิราชเจ้า กรมสมเด็จพระเทพรัตนราชสุดาฯ สยามบรมราชกุมารี	๔,๕๖๐.๐๐	๔,๕๖๐.๐๐	๑๐๐
- โครงการส่งเสริมเศรษฐกิจพอเพียงในชุมชน	๕,๔๐๐.๐๐	๕,๔๐๐.๐๐	๑๐๐
- โครงการคลินิกเกษตรเคลื่อนที่	๑๕,๕๕๐.๐๐	๑๕,๕๕๐.๐๐	๑๐๐
๒) โครงการเสริมสร้างการจัดทำบัญชีครัวเรือนเพื่อการจัดการเศรษฐกิจระดับครัวเรือน	๘๔,๒๗๐.๐๐	๘๔,๒๗๐.๐๐	๑๐๐
๓) โครงการส่งเสริมอาสาสมัครเกษตร	๔,๕๐๐.๐๐	๔,๕๐๐.๐๐	๑๐๐
๕. แผนงานบูรณาการพัฒนาและส่งเสริมเศรษฐกิจฐานราก			
๑) โครงการศูนย์เรียนรู้การเพิ่มประสิทธิภาพการผลิตสินค้าเกษตร (ศพก.)	๓๓,๕๐๐.๐๐	๓๓,๕๐๐.๐๐	๑๐๐
๒) โครงการส่งเสริมและพัฒนาอาชีพเพื่อแก้ไขปัญหาที่ดินทำกินของเกษตรกร	๑๓,๖๒๐.๐๐	๑๓,๖๒๐.๐๐	๑๐๐
๓) โครงการแก้ไขปัญหาหนี้สินและพัฒนาคุณภาพชีวิตสมาชิกสหกรณ์และกลุ่มเกษตรกรด้วยระบบสหกรณ์	๒๑,๘๗๐.๐๐	๒๑,๘๗๐.๐๐	๑๐๐



ผลงานปฏิบัติราชการปีงบประมาณ พ.ศ. ๒๕๖๗

๑. แผนงานพื้นฐานด้านการสร้างความสามารถในการแข่งขัน



ผลผลิต/กิจกรรม/โครงการ	หน่วย นับ	แผนงาน	ผลงาน	ร้อยละ
๑. งานตรวจสอบบัญชีสหกรณ์และกลุ่มเกษตรกร				
● กลุ่มพร้อมรับการตรวจสอบ				
๑) กิจกรรมตรวจแนะนำ	แห่ง	๒๑	๒๑	๑๐๐
๒) กิจกรรมสอบบัญชีระหว่างปี	แห่ง	๑๒	๑๒	๑๐๐
๓) กิจกรรมสอบบัญชีประจำปี	แห่ง	๓๒	๓๒	๑๐๐
● กลุ่มไม่พร้อมรับการตรวจสอบ				
๑) การเข้าตรวจแนะนำ	แห่ง	๑	๑	๑๐๐
● กลุ่มชำระบัญชี				
๑) ติดตามความเคลื่อนไหวการชำระบัญชี	แห่ง	๔	๔	๑๐๐
● การกำกับด้านการเงินการบัญชีและการประเมินการควบคุมภายในของสหกรณ์				
๑) สหกรณ์ภาคเอกชน	แห่ง	๒	๒	๑๐๐
๒. โครงการฝึกอบรมเศรษฐกิจการเงินขึ้นพื้นฐานแก่สมาชิกสหกรณ์				
● สหกรณ์การเกษตรศุภนิมิตกระบือ จำกัด	ราย	๑๑	๑๑	๑๐๐
๓. โครงการตรวจสอบความถูกต้องในการทำธุรกรรมทางการเงินระหว่างสหกรณ์และสมาชิก				
● สหกรณ์การเกษตรศุภนิมิตกระบือ จำกัด	ราย	๕๓	๕๓	๑๐๐



๒. แผนงานยุทธศาสตร์การเกษตรสร้างมูลค่า

ผลผลิต/กิจกรรม/โครงการ	หน่วย นับ	แผนงาน	ผลงาน	ร้อยละ
๑. โครงการระบบส่งเสริมการเกษตรแบบแปลงใหญ่				
๑) ชักซ้อมครุบัญชี	ราย	๑	๑	๑๐๐
๒) อบรมการจัดทำบัญชีต้นทุนอาชีพ	ราย	๖๒	๖๒	๑๐๐
๓) พัฒนาศักยภาพด้านการจัดทำบัญชีกลุ่มแปลงใหญ่	แปลง	๑	๑	๑๐๐
๔) กำกับแนะนำการจัดทำบัญชีต้นทุนอาชีพ	ราย	๔๓	๔๓	๑๐๐
๕) ติดตามการจัดทำบัญชีต้นทุนอาชีพ	ราย	๔๓	๔๓	๑๐๐
๖) ติดตามกลุ่มแปลงใหญ่ที่ได้รับการพัฒนาศักยภาพด้านการจัดทำบัญชี	แปลง	๑	๑	๑๐๐
๗) ถอดบทเรียนต้นทุนอาชีพเกษตรกรตัวอย่างที่ประสบความสำเร็จ	ราย	๓	๓	๑๐๐
๒. โครงการพัฒนาเกษตรกรยั่งยืน (เกษตรกรรุ่นใหม่)				
๑) ชักซ้อมครุบัญชี	ราย	๑	๑	๑๐๐
๒) อบรมการจัดทำบัญชีต้นทุนอาชีพ	ราย	๑๙	๑๙	๑๐๐
๓) กำกับแนะนำการจัดทำบัญชีต้นทุนอาชีพ	ราย	๑๓	๑๓	๑๐๐
๔) ติดตามการจัดทำบัญชีต้นทุนอาชีพ	ราย	๑๓	๑๓	๑๐๐
๕) ถอดบทเรียนต้นทุนอาชีพเกษตรกรตัวอย่างที่ประสบความสำเร็จ	ราย	๑	๑	๑๐๐



๒. แผนงานยุทธศาสตร์การเกษตรสร้างมูลค่า

ผลผลิต/กิจกรรม/โครงการ	หน่วยนับ	แผนงาน	ผลงาน	ร้อยละ	
๓. โครงการพัฒนาเกษตรกรรายยั่งยืน (เกษตรผสมผสาน)					
๑) ชักซ้อมครูบัญชี	ราย	๑	๑	๑๐๐	
๒) อบรมการจัดทำบัญชีต้นทุนอาชีพ	ราย	๑๐	๑๐	๑๐๐	
๓) กำกับแนะนำการจัดทำบัญชีต้นทุนอาชีพ	ราย	๗	๗	๑๐๐	
๔) ติดตามการจัดทำบัญชีต้นทุนอาชีพ	ราย	๗	๗	๑๐๐	
๔. โครงการส่งเสริมการแปรรูปสินค้าเกษตร					
๑) ประเมินความพร้อม					
๒) วางรูปแบบบัญชีและการวางระบบควบคุมภายใน		แห่ง	๑	๑	๑๐๐
๓) สอนแนะนำการจัดทำบัญชี					
๕. โครงการส่งเสริมและพัฒนาวิสาหกิจชุมชน					
๑) ประเมินความพร้อม					
๒) วางรูปแบบบัญชีและการวางระบบควบคุมภายใน		แห่ง	๒	๒	๑๐๐
๓) สอนแนะนำการจัดทำบัญชี					
๔) อบรมคณะกรรมการของวิสาหกิจชุมชน					



๒. แผนงานยุทธศาสตร์การเกษตรสร้างมูลค่า

๖. โครงการส่งเสริมประสิทธิภาพด้านการเงินการบัญชีของสหกรณ์และกลุ่มเกษตรกรด้วยเทคโนโลยีสารสนเทศ

๑) ประชุมคณะกรรมการเพื่อสร้างการรับรู้	แห่ง	๒	๒	๑๐๐
๒) ติดตั้งและสอนแนะนำการใช้งานโปรแกรม				

๗. โครงการผลักดันให้สหกรณ์ใช้งาน Smart&M เพื่อการสอบบัญชีระยะไกล

- ผู้สอบบัญชีวางแผนการใช้อ้อมูลจาก Smart Monitor ในการสอบบัญชี	แห่ง	๑	๑	๑๐๐
--	------	---	---	-----

๘. โครงการ THINK & DO TOGETHER บูรณาการเพื่อสร้างความเข้มแข็งแก่สหกรณ์อย่างยั่งยืน

- เข้าร่วมประชุมติดตามความก้าวหน้า	แห่ง	๑	๑	๑๐๐
	ครั้ง	๔	๔	๑๐๐



๓. แผนงานยุทธศาสตร์เสริมสร้างพลังทางสังคม

ผลผลิต/กิจกรรม/โครงการ	หน่วย นับ	แผน งาน	ผล งาน	ร้อยละ
๑. โครงการพัฒนาเด็กและเยาวชน ตามพระราชดำริสมเด็จพระกนิษฐาธิราชเจ้า กรมสมเด็จพระเทพรัตนราชสุดาฯ สยามบรมราชกุมารี				
๑) อบรมบัญชีกิจกรรมสหกรณ์นักเรียน				
๒) กำกับแนะนำการจัดทำบัญชีกิจกรรมสหกรณ์นักเรียน	โรงเรียน	๑	๑	๑๐๐
๓) ติดตามการจัดทำบัญชีกิจกรรมสหกรณ์นักเรียน				
๔) อบรมสอนแนะนำการจัดทำบัญชีต้นกล้าเศรษฐกิจพอเพียง และ บัญชีรับ-จ่ายในครัวเรือน	ราย	๙	๙	๑๐๐
๕) ติดตามจัดทำบัญชีต้นกล้าเศรษฐกิจพอเพียง และบัญชี รับ-จ่ายในครัวเรือน	ราย	๕	๕	๑๐๐
๒. โครงการส่งเสริมเศรษฐกิจพอเพียงในชุมชนตามพระราชดำริสมเด็จพระกนิษฐาธิราชเจ้า กรมสมเด็จพระเทพรัตนราชสุดาฯ สยามบรมราชกุมารี				
๑) กลุ่มดำเนินธุรกิจ				
- สอนแนะนำการจัดทำบัญชีแก่กรรมการกลุ่ม/ผู้จัดทำบัญชี (๒ ครั้ง)	กลุ่ม	๒	๒	๑๐๐
- ติดตามตรวจเยี่ยมกลุ่มอาชีพ กลุ่มละ ๑ ครั้ง				
๒) กลุ่มไม่ดำเนินธุรกิจ (ติดตามตรวจเยี่ยมกลุ่มอาชีพ) กลุ่มละ ๑ ครั้ง	กลุ่ม	๑	๑	๑๐๐
๓. โครงการคลินิกเกษตรเคลื่อนที่				
- จัดนิทรรศการคลินิกเกษตรเคลื่อนที่	ครั้ง	๔	๔	๑๐๐
- จัดนิทรรศการคลินิกจังหวัดเคลื่อนที่	ครั้ง	๔	-	-



๓. แผนงานยุทธศาสตร์เสริมสร้างพลังทางสังคม

๔. โครงการเสริมสร้างการจัดทำบัญชีครัวเรือนเพื่อการจัดการเศรษฐกิจระดับครัวเรือน

๑) ชักซ้อมครูบัญชี	ราย	๑	๑	๑๐๐
๒) อบรมการจัดทำบัญชีรับ - จ่ายในครัวเรือน	ราย	๓๙	๓๙	๑๐๐
๓) สร้างชุมชนคนทำบัญชีนาร่อง	กลุ่ม	๑	๑	๑๐๐
	ราย	๙	๙	๑๐๐
๔) กำกับแนะนำการจัดบัญชีรับ - จ่ายในครัวเรือน				
	ราย	๒๗	๒๗	๑๐๐
๕) ติดตามการจัดทำบัญชีรับ - จ่ายในครัวเรือน				
	ราย	๙	๙	๑๐๐
๖) ติดตามเก็บข้อมูลความก้าวหน้ากลุ่มเป้าหมายชุมชนคนทำบัญชีนาร่อง	ราย	๙	๙	๑๐๐

๕. โครงการส่งเสริมอาสาสมัครเกษตร

๑) ติดตามการนำความรู้ไปใช้ประโยชน์ของอาสาสมัครเกษตรด้านบัญชี				
	ราย	๕	๕	๑๐๐
๒) ประเมินอาสาสมัครเกษตรด้านบัญชีที่ผ่านคุณสมบัติเกษตรปราดเปรื่อง SF ด้านบัญชี				



๔. แผนงานบูรณาการพัฒนาและส่งเสริมเศรษฐกิจฐานราก

ผลผลิต/กิจกรรม/โครงการ	หน่วย นับ	แผน งาน	ผล งาน	ร้อยละ
๑. โครงการศูนย์เรียนรู้การเพิ่มประสิทธิภาพการผลิตสินค้าเกษตร (ศพก.)				
๑) พัฒนาฐานเรียนรู้ด้านบัญชีประจำศูนย์	ศูนย์	๕	๕	๑๐๐
๒) จัดทำต้นทุนรายสินค้าประจำศูนย์				
๓) การให้บริการของครูบัญชีประจำศูนย์				
- เกษตรกร/ประชาชนทั่วไปที่ขอรับบริการ	ราย	-	๖๑๕	-
๔) ติดตามประเมินการถ่ายทอดความรู้ของครูบัญชีที่ปฏิบัติงานประจำศูนย์หลัก หรือศูนย์เครือข่าย	ศูนย์	๕	๕	๑๐๐
๒. โครงการส่งเสริมและพัฒนาอาชีพเพื่อแก้ไขปัญหาที่ดินทำกินเกษตรกร (คทช.)				
๑) ชักซ้อมครูบัญชี	ราย	๑	๑	๑๐๐
๒) อบรมการจัดทำบัญชีต้นทุนอาชีพ- จัดทำต้นทุนรายสินค้าประจำศูนย์	ราย	๒๐	๒๐	๑๐๐
๓) กำกับแนะนำการจัดทำบัญชีต้นทุนอาชีพ โดยครูบัญชี	ราย	๑๔	๑๔	๑๐๐
๔) ติดตามการจัดทำบัญชีต้นทุนอาชีพ โดยครูบัญชี	ราย	๑๔	๑๔	๑๐๐
๓. โครงการแก้ไขปัญหาหนี้สินและพัฒนาคุณภาพชีวิตสมาชิกสหกรณ์/กลุ่มเกษตรกรด้วยระบบสหกรณ์				
๑) คัดเลือกและประเมินศักยภาพ	แห่ง	๓	๓	๑๐๐
๒) เข้าร่วมประชุมกับคณะกรรมการ				
๓) วางระบบ/แนะนำด้านการเงินการบัญชี				
๔) พัฒนาศักยภาพการบริหารจัดการด้านการเงินการบัญชีและสินเชื่อ				
๔) กำกับแนะนำการบริหารการเงินการบัญชีและสินเชื่อ				
๕) คัดเลือกและประเมินศักยภาพ				

พื้นที่รับผิดชอบสหกรณ์และกลุ่มเกษตรกร



อำเภอ	สหกรณ์ การเกษตร	สหกรณ์นอกภาคการเกษตร				รวม สหกรณ์	กลุ่ม เกษตรกร	รวม ทั้งสิ้น
		ร้านค้า	บริการ	ออม ทรัพย์	เครดิต ยูเนียน			
เมือง ระนอง	๒	๑	๒	๖	-	๑๑	๖	๑๗
ละอุ่น	๓	-	-	-	-	๓	๒	๕
กระบุรี	๕	-	-	-	-	๕	๘	๑๓
สุขสำราญ	๑	-	-	-	๑	๒	๑	๓
กะเปอร์	๒	-	-	-	๑	๓	-	๓
รวมทั้งสิ้น	๑๓	๑	๒	๖	๒	๒๔	๑๗	๔๑

๑. อำเภอเมือง

สหกรณ์	กลุ่มเกษตรกร
๑. สหกรณ์การเกษตรเมืองระนอง จำกัด	๑. กลุ่มเกษตรกรทำประมงปากน้ำ
๒. สหกรณ์การเกษตรเพื่อการตลาดลูกค้า ธ.ก.ส.ระนอง จำกัด	๒. กลุ่มเกษตรกรทำสวนปากน้ำ
๓. สหกรณ์รถยนต์โดยสารระนอง จำกัด	๓. กลุ่มเกษตรกรทำสวนเกาะพยาม
๔. สหกรณ์บริการผู้ใช้น้ำเกาะพยาม จำกัด	๔. กลุ่มเกษตรกรเลี้ยงสัตว์ทรายแดง
๕. ร้านสหกรณ์โรงพยาบาลระนอง จำกัด	๕. กลุ่มเกษตรกรทำสวนเกาะช้าง
๖. สหกรณ์ออมทรัพย์ครูระนอง จำกัด	๖. กลุ่มเกษตรกรเลี้ยงสัตว์น้ำทรายแดง
๗. สหกรณ์ออมทรัพย์ตำรวจภูธรจังหวัดระนอง จำกัด	
๘. สหกรณ์ออมทรัพย์ ร.๒๕ พัน.๒ จำกัด	
๙. สหกรณ์ออมทรัพย์โรงพยาบาลระนอง จำกัด	
๑๐. สหกรณ์ออมทรัพย์สาธารณสุขระนอง จำกัด	
๑๑. สหกรณ์ออมทรัพย์พนักงานราชการจังหวัดระนอง จำกัด	



๒. อำเภอละอุ่น

สหกรณ์	กลุ่มเกษตรกร
๑. สหกรณ์กองทุนสวนยางบ้านบางแก้ว จำกัด	๑. กลุ่มเกษตรกรทำสวนบางแก้ว
๒. สหกรณ์การเกษตรผู้ผลิตผลไม้บ้านในวง จำกัด (ถอนชื่อ)	๒. กลุ่มเกษตรกรทำสวนมังคุดบ้านในวง
๓. สหกรณ์การเกษตรละอุ่น จำกัด (ชำระบัญชี)	

๓. อำเภอกระบือ

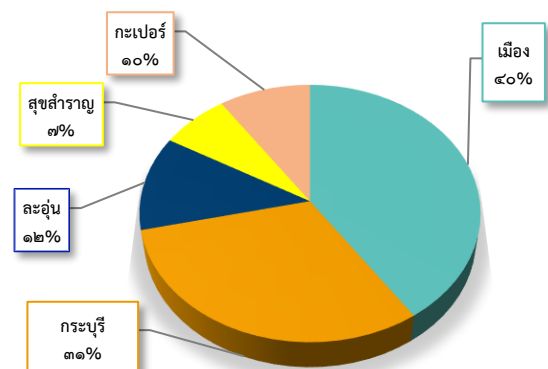
สหกรณ์	กลุ่มเกษตรกร
๑. สหกรณ์การเกษตรกระบือ จำกัด	๑. กลุ่มเกษตรกรทำสวนมะม่วง
๒. สหกรณ์กองทุนสวนยาง จ.ป.ร.๓ จำกัด	๒. กลุ่มเกษตรกรทำนาปากจั่น
๓. สหกรณ์กองทุนสวนยางคอคอดกระ จำกัด	๓. กลุ่มเกษตรกรทำสวน จปร.
๔. สหกรณ์การเกษตรในเขตปฏิรูปที่ดินป่าน้ำขาว จำกัด	๔. กลุ่มเกษตรกรทำสวนปากจั่น
๕. สหกรณ์การเกษตรศุภนิมิตกระบือ จำกัด	๕. กลุ่มเกษตรกรผู้เลี้ยงโคเนื้อกระบือ
	๖. กลุ่มเกษตรกรทำสวนยาง สกย.บ้านฝ้ายคลองน้ำจืด
	๗. กลุ่มเกษตรกรทำน่าน้ำจืดน้อยมะม่วง
	๘. กลุ่มเกษตรกรทำสวนผสมบ้านในกรัง

๔. อำเภอสุขสำราญ

สหกรณ์	กลุ่มเกษตรกร
๑. สหกรณ์การเกษตรสุขสำราญ จำกัด	๑. กลุ่มเกษตรกรทำสวนนาตา
๒. สหกรณ์เครดิตยูเนียนอามานะห์สุขสำราญ จำกัด	

๕. อำเภอกะเปอร์

สหกรณ์
๑. สหกรณ์ชาวสวนกาแฟกะเปอร์ จำกัด
๒. สหกรณ์การเกษตรปาล์มน้ำมันกะเปอร์ จำกัด
๓. สหกรณ์เครดิตยูเนียนทองหลางร่วมใจพัฒนา จำกัด



จำนวนสหกรณ์/กลุ่มเกษตรกร แยกตามสถานะ

สหกรณ์และกลุ่มเกษตรกร

จำนวน ๔๑ แห่ง

สหกรณ์ จำนวน ๒๔ แห่ง

ตรวจสอบภาครัฐ ๑๗ แห่ง

ตรวจสอบเอกชน ๕ แห่ง

ชำระบัญชี ๒ แห่ง

กลุ่มเกษตรกร จำนวน ๑๗ แห่ง

ตรวจสอบภาครัฐ ๑๖ แห่ง

ตรวจสอบเอกชน - แห่ง

ชำระบัญชี ๑ แห่ง

การขับเคลื่อนงานสอบบัญชี ตรวจสอบโดยภาครัฐ จำนวน ๓๓ แห่ง

จัดทำงบการเงิน
ได้เอง ๙ แห่ง
สหกรณ์ ๘ แห่ง
กลุ่มเกษตรกร ๑ แห่ง

มีผู้ช่วยเหลือ ๒๓ แห่ง
สหกรณ์ ๘ แห่ง
กลุ่มเกษตรกร ๑๕ แห่ง

กลุ่มพร้อม
๓๒ แห่ง

๑ สหกรณ์

จาก PA๑ ไม่สามารถ
ส่งงบการเงินภายใน
๙๐ วัน วางแผนแนะนำ
ใน PA๒

กลุ่มไม่
พร้อม
๑ แห่ง

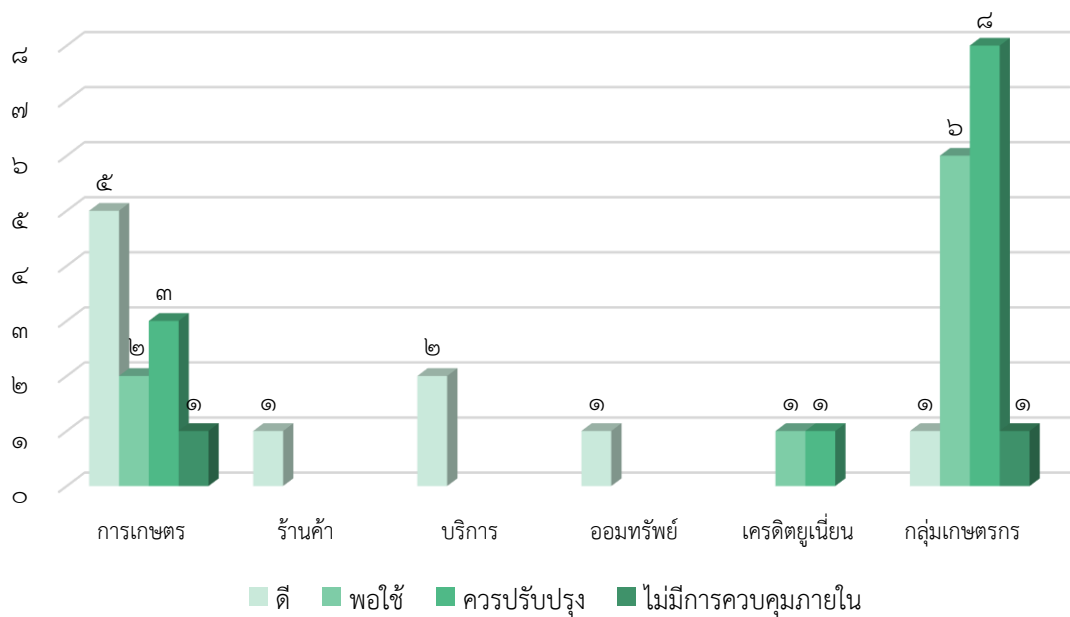


การจัดชั้นคุณภาพ

สหกรณ์และกลุ่มเกษตรกรที่
สอบบัญชีโดยภาครัฐ

จำนวนทั้งสิ้น ๓๓ แห่ง

ประเภทสหกรณ์	ดีมาก	ดี	พอใช้	ควรปรับปรุง	ไม่มีการควบคุมภายใน	รวม (แห่ง)
การเกษตร	-	๕	๒	๓	๑	๑๑
ร้านค้า	-	๑	-	-	-	๑
บริการ	-	๒	-	-	-	๒
ออมทรัพย์	-	๑	-	-	-	๑
เครดิตยูเนียน	-	-	๑	๑	-	๒
กลุ่มเกษตรกร	-	๑	๖	๘	๑	๑๖
รวมทั้งสิ้น	-	๑๐	๙	๑๒	๒	๓๓



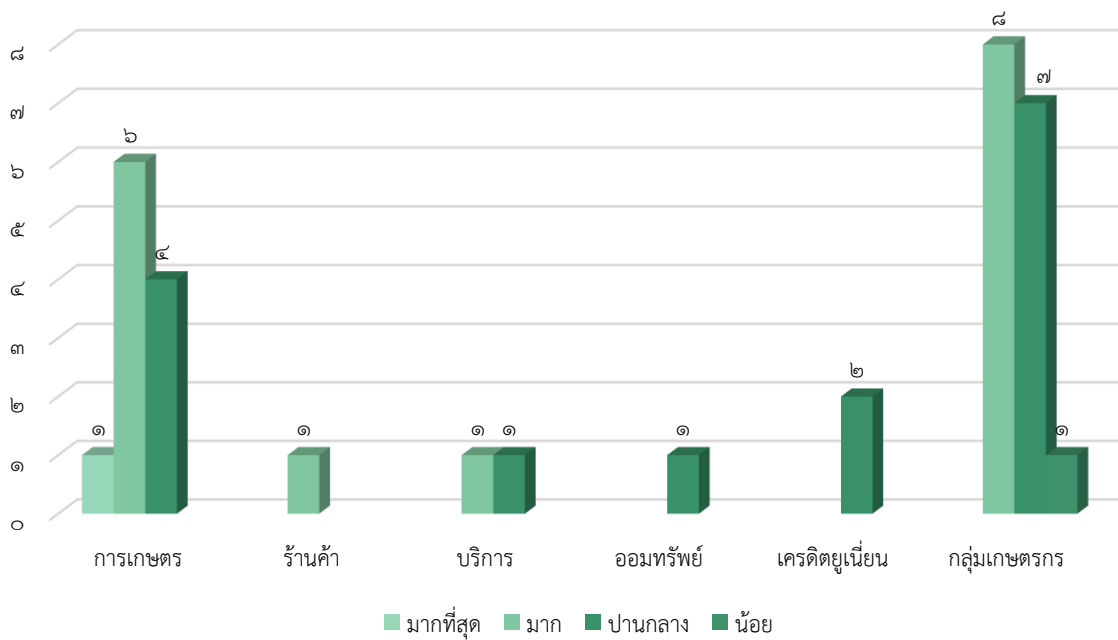
ข้อมูล ณ วันที่ ๓๐ กันยายน ๒๕๖๗

ระดับความยุ่งยาก

สหกรณ์และกลุ่มเกษตรกรที่
สอบบัญชีโดยภาครัฐ

จำนวนทั้งสิ้น ๓๓ แห่ง

ประเภทสหกรณ์	มากที่สุด	มาก	ปานกลาง	น้อย	รวม (แห่ง)
การเกษตร	๑	๖	๔	-	๑๑
ร้านค้า	-	๑	-	-	๑
บริการ	-	๑	๑	-	๒
ออมทรัพย์	-	-	๑	-	๑
เครดิตยูเนียน	-	-	๒	-	๒
กลุ่มเกษตรกร	-	๘	๗	๑	๑๖
รวมทั้งสิ้น	๑	๑๖	๑๕	๑	๓๓



ข้อมูล ณ วันที่ ๓๐ กันยายน ๒๕๖๗

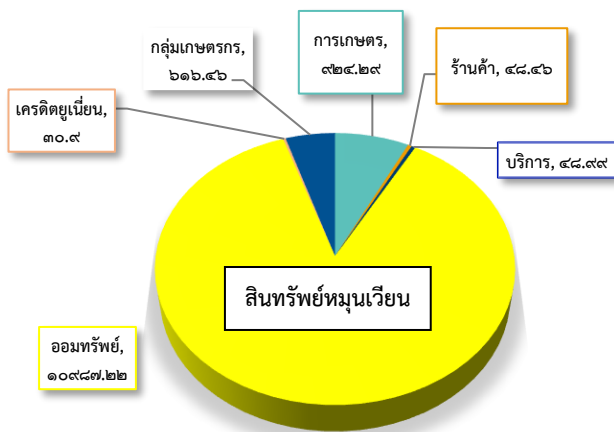
ฐานะการเงินของสหกรณ์และกลุ่มเกษตรกร

ฐานะการเงินของสหกรณ์และกลุ่มเกษตรกร จำนวน ๓๗ แห่ง

ประเภท	สินทรัพย์หมุนเวียน						สินทรัพย์ไม่หมุนเวียน				รวมสินทรัพย์
	เงินสด/เงินฝากธนาคาร/เงินฝากสหกรณ์อื่น	เงินให้กู้ระยะสั้น-สุทธิ	ลูกหนี้ระยะสั้น-สุทธิ	สินค้าคงเหลือ	สินทรัพย์หมุนเวียนอื่น	รวมสินทรัพย์หมุนเวียน	เงินให้กู้ยืมระยะยาว-สุทธิ	ที่ดิน อาคาร และอุปกรณ์	สินทรัพย์ไม่หมุนเวียนอื่น	รวมสินทรัพย์ไม่หมุนเวียน	
การเกษตร	๒๗๕.๒๑	๒๔๖.๒๓	๕๕.๔๔	๒๗๘.๘๙	๖๘.๘๒	๙๒๔.๒๙	๙๖.๙๙	๕๑.๕๑	๓๒.๙๔	๑๘๑.๔๔	๑,๑๐๕.๗๓
ร้านค้า	๔๑.๒๐	-	๐.๔๒	๖.๒๖	๐.๕๘	๔๘.๔๖	-	๓.๑๖	๕.๓๑	๘.๘๗	๕๖.๓๓
บริการ	๒๙.๒๕	๑๔.๑๙	๑.๘๗	๐.๔๑	๓.๖๗	๔๘.๙๙	๐.๓๙	๑.๓๔	๒.๑๔	๓.๘๗	๕๒.๘๖
ออมทรัพย์	๕,๗๐๐.๒๒	๕,๑๙๓.๔๒	-	-	๙๓.๕๘	๑๐,๙๘๗.๒๒	๓๗,๙๐๘.๑๐	๔๗.๑๖	๕๗๕.๘๕	๓๘,๕๓๑.๑๑	๔๙,๕๑๘.๓๓
เครดิตยูเนียน	๕.๕๒	๒๔.๔๗	-	-	๐.๙๑	๓๐.๙๐	๕.๙๒	๐.๓๒	๑.๔๐	๗.๖๔	๓๘.๕๔
กลุ่มเกษตรกร	๕๑๐.๘๘	๘๙.๑๐	๑.๗๖	๘.๕๙	๖.๖๓	๖๑๖.๔๖	๑๕.๕๖	๑๓.๒๔	๑๑.๑๕	๓๙.๙๕	๖๕๖.๔๑
รวมทั้งสิ้น	๖,๕๖๑.๗๘	๕,๕๖๗.๔๑	๕๙.๐๙	๒๙๓.๘๕	๑๗๔.๑๙	๑๒,๖๕๖.๓๒	๓๘,๐๒๖.๙๖	๑๑๖.๗๓	๖๒๘.๗๙	๓๘,๗๖๒.๘๘	๕๑,๔๒๘.๘๐

หน่วย : ล้านบาท

ข้อมูล ณ วันที่ ๓๐ กันยายน ๒๕๖๗

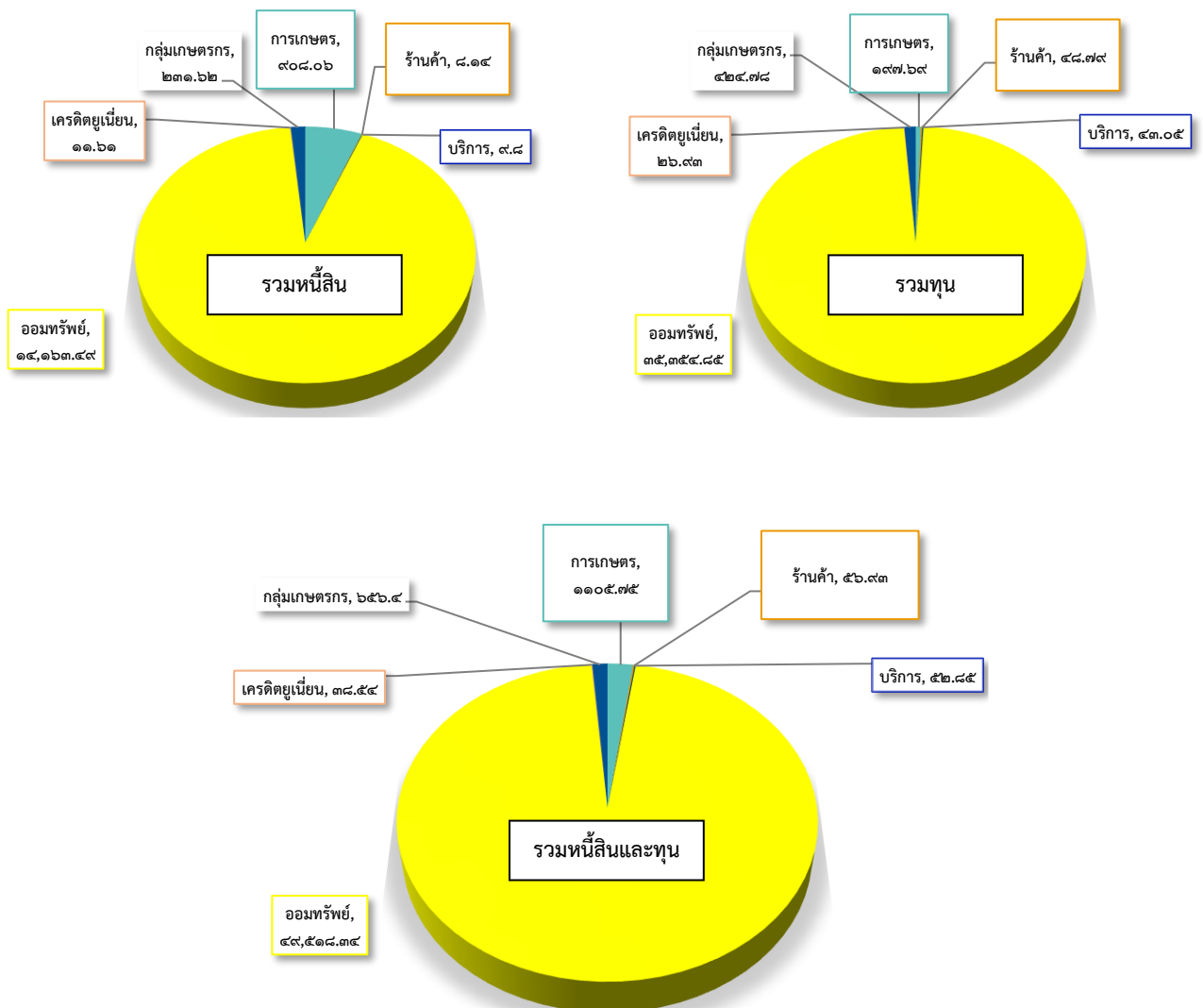


ฐานะการเงินของสหกรณ์และกลุ่มเกษตรกร

ประเภท	หนี้สินหมุนเวียน				หนี้สินไม่หมุนเวียน			รวมหนี้สิน	ทุนของสหกรณ์/กลุ่มเกษตรกร					รวมทุน	รวมหนี้สินและทุนของสหกรณ์/กลุ่มเกษตรกร	
	เงินรับฝาก	เงินกู้ยืม/เจ้าหนี้การค้า	หนี้สินหมุนเวียนอื่น	รวมหนี้สินหมุนเวียนอื่น	เงินกู้ยืม	หนี้สินไม่หมุนเวียนอื่น	รวมหนี้สินไม่หมุนเวียน		ทุนเรือนหุ้น	ทุนสำรอง	ทุนสะสม	ส่วนเกินจากการวิเคราะห์	ขาดทุนสะสม			กำไรสุทธิ (ขาดทุนสุทธิ)
การเกษตร	๔๖.๕๖	๗๗๔.๕๖	๒๖.๒๔	๗๗๗.๖๖	๒๙.๐๐	๙๑.๗๐	๑๒๐.๗๐	๙๐๘.๐๖	๒๒๖.๔๒	๙.๘๘	๗๑.๙๕	-	(๑๗๔.๓๓)	๓.๘๒	๑๗๗.๖๘	๑,๑๐๕.๗๕
ร้านค้า	-	๔.๖๓	๐.๗๓	๕.๓๖	-	๒.๗๘	๒.๗๘	๘.๑๔	๘.๘๒	๗๒.๐๔	๗.๗๓	-	-	-	๘๘.๖๗	๕๖.๗๓
บริการ	๒.๐๒	-	๐.๐๖	๒.๐๘	-	๗.๗๒	๗.๗๒	๙.๘๐	๑๐.๑๑	๑๒.๗๓	๑๒.๗๒	-	-	๗.๒๙	๔๓.๐๕	๕๒.๘๕
ออมทรัพย์	๑๑,๖๑๕.๐๙	๑,๒๐๙.๘๐	๓๓๑.๗๓	๑๓,๑๕๖.๖๒	๗๗๙.๘๓	๒๐๖.๘๙	๑๐,๐๖๖.๖๗	๑๔,๑๒๓.๔๙	๓๐,๒๐๒.๘๙	๒,๗๗๓.๖๔	๑๖,๕๙๔	-	-	๑,๗๙๒.๔๑	๓๕,๓๕๔.๘๙	๕๑,๕๑๘.๓๓
เครดิตยูเนียน	๑.๘๓	๒.๘๒	๐.๔๖	๕.๑๑	๖.๐๐	๐.๕๐	๖.๕๐	๑๑.๖๓	๒๓.๘๔	๔.๑๑	๔.๔๑	-	(๖.๕๘)	๑.๑๕	๒๖.๙๓	๓๘.๕๔
กลุ่มเกษตรกร	๑๘.๓๐	๙๓.๕๐	๓๕.๙๓	๑๔๗.๗๓	๔๕.๖๐	๓๘.๓๑	๘๓.๙๑	๒๓๑.๖๒	๕๖.๑๗	๔๐๐.๕๙	๒๐.๓๘	๑.๕๙	(๖.๕๐)	๑๓.๘๘	๕๒๔.๗๘	๖๕๖.๔๐
รวมทั้งสิ้น	๑๑,๖๘๓.๘๙	๒,๐๒๕.๓๑	๓๙๕.๓๓	๑๔,๑๐๔.๔๙	๘๘๐.๔๓	๓๘๗.๘๕	๑,๒๒๘.๒๘	๑๕,๓๑๒.๗๖	๓๐,๕๒๘.๒๒	๓,๔๕๓.๑๒	๒๘๘.๓๓	๑.๕๙	(๑๗๖.๖๗)	๒,๐๑๖.๕๒	๓๖,๐๙๖.๐๘	๕๑,๕๑๘.๘๐

หน่วย : ล้านบาท

ข้อมูล ณ วันที่ ๓๐ กันยายน ๒๕๖๗

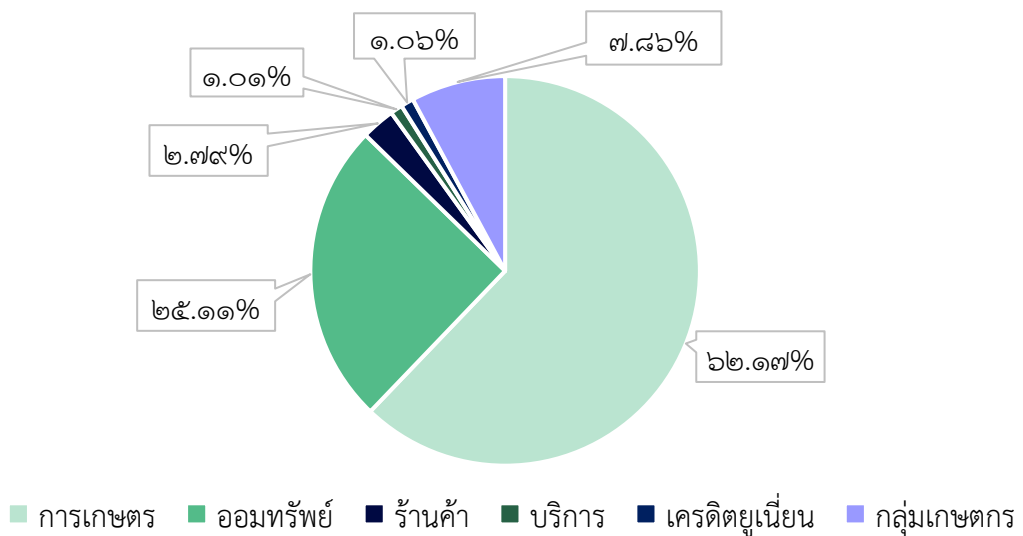


จำนวนสมาชิกสหกรณ์และกลุ่มเกษตรกร

สหกรณ์และกลุ่มเกษตรกร

จำนวนทั้งสิ้น ๓๗ แห่ง

ประเภทสหกรณ์	จำนวน (แห่ง)	จำนวนสมาชิก	
		ราย	เปอร์เซ็นต์ (%)
สหกรณ์การเกษตร	๑๐	๑๔,๓๖๙	๖๒.๑๗ %
สหกรณ์ร้านค้า	๑	๖๔๔	๒๕.๑๑ %
สหกรณ์บริการ	๒	๒๓๔	๒.๗๙ %
สหกรณ์ออมทรัพย์	๖	๕,๘๐๔	๑.๐๑ %
สหกรณ์เครดิตยูเนียน	๒	๒๔๖	๑.๐๖ %
กลุ่มเกษตรกร	๑๖	๑,๘๑๖	๗.๘๖ %
รวมทั้งสิ้น	๓๗	๒๓,๑๑๓	๑๐๐ %



ข้อมูล ณ วันที่ ๓๐ กันยายน ๒๕๖๗

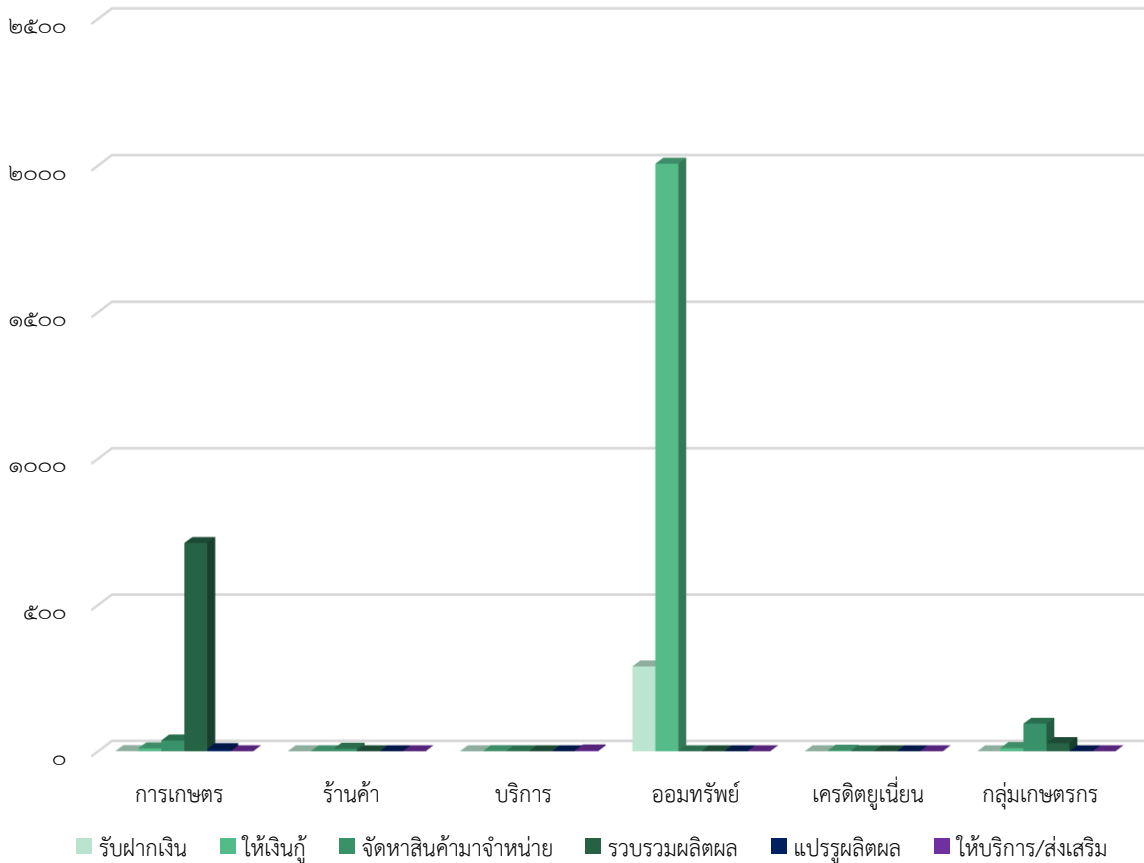


ปริมาณธุรกิจ

สหกรณ์และกลุ่มเกษตรกร

จำนวนทั้งสิ้น ๓๗ แห่ง

ประเภท	ปริมาณธุรกิจ						
	รับฝากเงิน	ให้เงินกู้	จัดหาสินค้ามาจำหน่าย	รวบรวมผลผลิต	แปรรูปผลผลิต	ให้บริการ/ส่งเสริม	รวมปริมาณธุรกิจ
การเกษตร	๖๕๔,๗๘๔.๑๑	๑๐,๐๙๗,๔๕๐.๐๐	๓๖,๘๕๖,๑๗๕.๘๖	๗๑๑,๘๐๓,๘๓๑.๗๔	๗,๓๒๕,๕๓๙.๔๐	-	๗๖๖,๗๓๗,๗๘๑.๑๑
ร้านค้า	-	-	๘,๘๖๒,๑๓๗.๔๓	-	-	-	๘,๘๖๒,๑๓๗.๔๓
บริการ	๙๔,๐๔๐.๕๑	๔๕๕,๔๑๐.๐๐	๑๘๗,๓๙๘.๐๐	-	-	๒,๘๖๕,๑๒๐.๐๐	๓,๖๐๑,๙๖๘.๕๑
ออมทรัพย์	๒๘๘,๗๓๕,๓๖๑.๓๕	๒,๐๐๖,๐๕๖,๘๐๒.๓๕	-	-	-	-	๒,๒๙๔,๗๙๒,๑๖๓.๗๐
เครดิตยูเนียน	๗๘,๕๖๒.๒๐	๑,๙๙๖,๐๐๑.๐๐	-	-	-	-	๒,๐๗๔,๕๖๓.๒๐
กลุ่มเกษตรกร	๒๖๙,๓๘๙.๙๔	๑๑,๐๔๔,๓๖๖.๐๐	๙๔,๑๓๙,๑๒๖.๘๘	๒๗,๙๖๘,๘๒๒.๗๒	-	-	๑๓๓,๕๒๑,๗๐๕.๖๔
รวมทั้งสิ้น	๒๙๐,๘๓๒,๑๓๘.๑๑	๒,๐๒๙,๖๕๐,๐๒๙.๓๕	๑๔๐,๐๔๔,๘๓๘.๒๗	๗๓๙,๗๗๒,๖๕๔.๔๖	๗,๓๒๕,๕๓๙.๔๐	๒,๘๖๕,๑๒๐.๐๐	๓,๒๑๐,๔๙๐,๓๑๙.๕๙



หน่วย : ล้านบาท

ข้อมูล ณ วันที่ ๓๐ กันยายน ๒๕๖๗



ผลการดำเนินงาน

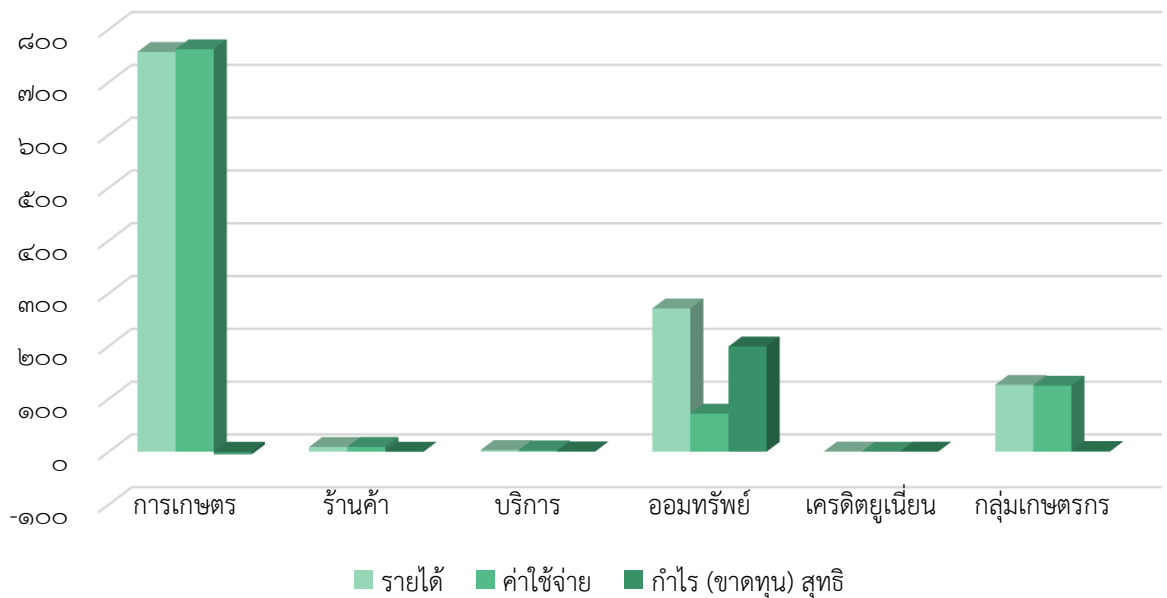
สหกรณ์และกลุ่มเกษตรกร

จำนวนทั้งสิ้น ๓๗ แห่ง

ประเภทสหกรณ์	ผลการดำเนินงาน		
	รายได้	ค่าใช้จ่าย	กำไร (ขาดทุน) สุทธิ
การเกษตร	๗๕๗,๒๙๔,๙๖๒.๒๐	๗๖๒,๒๑๓,๒๙๔.๒๔	(๔,๙๑๘,๓๓๒.๐๔)
ร้านค้า	๘,๙๔๖,๙๗๖.๒๓	๙,๑๔๒,๗๙๖.๒๖	(๑๙๕,๘๒๐.๐๓)
บริการ	๓,๒๖๘,๖๐๔.๖๕	๒,๖๐๖,๐๓๒.๙๑	๖๖๒,๕๗๑.๗๔
ออมทรัพย์	๒๗๑,๓๒๕,๖๑๙.๐๓	๗๒,๐๘๓,๖๓๓.๖๘	๑๙๙,๒๔๑,๙๘๕.๓๕
เครดิตยูเนียน	๒๕๔,๓๖๒.๑๘	๗๓,๘๔๙.๖๐	๑๘๐,๕๑๒.๕๘
กลุ่มเกษตรกร	๑๒๖,๔๙๕,๕๕๐.๔๒	๑๒๕,๐๔๐,๔๘๗.๓๗	๑,๔๕๕,๐๖๓.๐๕
รวมทั้งสิ้น	๑,๑๖๗,๕๘๖,๐๗๔.๗๑	๙๗๑,๑๖๐,๐๙๔.๐๖	๑๙๖,๔๒๕,๙๘๐.๖๕

หน่วย : ล้านบาท

ข้อมูล ณ วันที่ ๓๐ กันยายน ๒๕๖๗

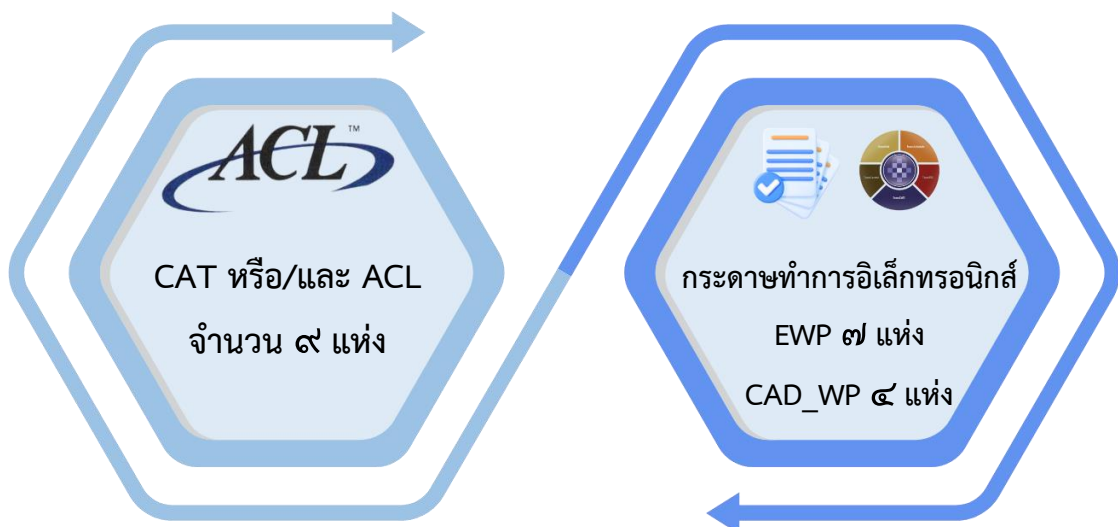


งานด้านเทคโนโลยีสารสนเทศ

จำนวนสหกรณ์ที่ติดตั้งโปรแกรมระบบบัญชี
สหกรณ์ที่พัฒนาโดยกรมตรวจบัญชีสหกรณ์

จำนวนทั้งสิ้น ๑๔ แห่ง

ประเภท สหกรณ์	ใช้โปรแกรม กตส. (แห่ง)			ใช้โปรแกรมเอกชน (แห่ง)			ใช้ Smart&M (แห่ง)	
	Full Pack	บาง ระบบ	รวม	เอกชน คุณ สวัสดิ์	อื่น ๆ	รวม	Member Manage	Remote Audit
การเกษตร	๔	๒	๖	-	-	-	๓	๒
ร้านค้า	-	๑	๑	-	๑	๑	-	-
บริการ	๑	๑	๒	-	-	-	-	-
ออมทรัพย์	๒	-	๒	๓	๑	๔	๒	๑
เครดิตยู เนียน	๑	-	๑	-	-	-	๑	-
กลุ่มเกษตร	-	๒	๒	-	-	-	-	-
รวมทั้งสิ้น	๘	๖	๑๔	๓	๒	๕	๖	๓



ข้อมูล ณ วันที่ ๓๐ กันยายน ๒๕๖๗

อาสาสมัครเกษตรด้านบัญชี

จำนวนอาสาสมัครเกษตรด้านบัญชี
จังหวัดระนอง

จำนวนทั้งสิ้น ๒๙ คน

อำเภอ	ศักยภาพอาสาสมัครเกษตรด้านบัญชี			รวม
	A	B	C	
เมืองระนอง	๕	๔	-	๙
ละอุ่น	๑	๑	-	๒
กระบุรี	๓	๓	-	๖
สุขสำราญ	๔	๒	-	๖
กะเปอร์	๕	๑	-	๖
รวมทั้งสิ้น	๑๘	๑๑	๐	๒๙

จำนวนอาสาสมัครเกษตรด้านบัญชีตามโครงการต่าง ๆ



ข้อมูล ณ วันที่ ๓๐ กันยายน ๒๕๖๗

กิจกรรมเนื่องในวันพระบิดาแห่งฝนหลวง ประจำปี ๒๕๖๖



วันที่ ๑๔ พฤศจิกายน ๒๕๖๖ นางณิชา รัชตทวีโกคิน ผู้อำนวยการสำนักงานตรวจบัญชีสหกรณ์ ระนอง พร้อมด้วยบุคลากรในสังกัด ร่วมพิธีวางพานพุ่มดอกไม้สด ถวายราชสักการะพระบาทสมเด็จพระบรมชนกาธิเบศร มหาภูมิพลอดุลยเดชมหาราช บรมนาถบพิตร เนื่องในวันพระบิดาแห่งฝนหลวง ประจำปี ๒๕๖๖ โดยมี นายราชัน มีน้อย รองผู้ว่าราชการจังหวัด รักษาราชการแทนผู้ว่าราชการจังหวัดระนอง เป็นประธานในพิธี ณ หอประชุมคอคอชูเจียง ศูนย์ราชการจังหวัดระนอง



กิจกรรมเนื่องในวันพ่อแห่งชาติ ๕ ธันวาคม ๒๕๖๖



วันที่ ๕ ธันวาคม ๒๕๖๖ นางณิชา รัชตวิโกคิน ผู้อำนวยการสำนักงานตรวจบัญชีสหกรณ์ระนอง พร้อมบุคลากรในสังกัด ร่วมพิธีเจริญพระพุทธมนต์และทำบุญตักบาตรถวายพระกุศลเนื่องในวันคล้ายวันพระราชสมภพ พระบาทสมเด็จพระบรมชนกาธิเบศร มหาภูมิพลอดุลยเดชมหาราช บรมนาถบพิตร วันชาติ และ วันพ่อแห่งชาติ ๕ ธันวาคม ๒๕๖๖ ณ อาคารเฉลิมพระเกียรติ ๘๐ พรรษา องค์การบริหารส่วนจังหวัดระนอง ต่อเนื่องด้วยพิธีถวายพานพุ่มดอกไม้และถวายบังคมหน้าพระบรมฉายาลักษณ์ ณ หอประชุมจังหวัดระนอง (คอซู้เจียง) ศูนย์ราชการจังหวัดระนอง โดยมีนายราชัน มีน้อย รองผู้ว่าราชการจังหวัด รักษาราชการแทนผู้ว่าราชการจังหวัดระนอง เป็นประธานในพิธี



กิจกรรมวันดินโลกจังหวัดระนอง ประจำปี ๒๕๖๖



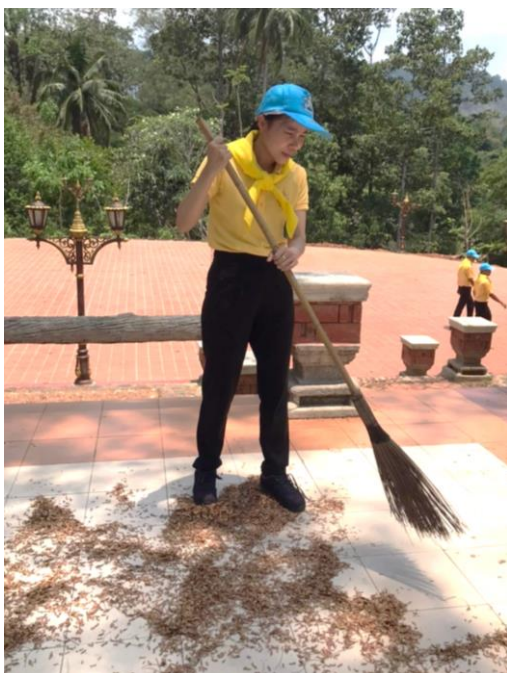
วันที่ ๒๑ ธันวาคม ๒๕๖๖ นางณิชา รัชตทวีโกติน ผู้อำนวยการสำนักงานตรวจบัญชีสหกรณ์ระนอง พร้อมด้วยบุคลากรในสังกัด ร่วมพิธีเปิด และจัดนิทรรศการงานวันดินโลกจังหวัดระนอง ประจำปี ๒๕๖๖ ในหัวข้อ "Soil and Water : a source of life : ดินดี น้ำสมบูรณ์ เกื้อกูลชีวิต" เพื่อน้อมรำลึกในพระมหากรุณาธิคุณ ของพระบาทสมเด็จพระบรมชนกาธิเบศร มหาภูมิพลอดุลยเดชมหาราช บรมนาถบพิตร "นักวิทยาศาสตร์ดิน เพื่อมนุษยธรรม" และสร้างการรับรู้เรื่องวันดินโลก ณ สถานีพัฒนาที่ดินระนอง ตำบลราชกรูด อำเภอเมืองระนอง จังหวัดระนอง โดยมีนายราชัน มีน้อย รองผู้ว่าราชการจังหวัดระนอง เป็นประธานเปิดงานฯ



กิจกรรมเนื่องในวันข้าราชการพลเรือน พ.ศ. ๒๕๖๗



วันที่ ๕ เมษายน ๒๕๖๗ นางณิชา รัชตวิโกคิน ผู้อำนวยการสำนักงานตรวจบัญชีสหกรณ์ระนอง พร้อมด้วย นางสาวบุตรีนทร์ เลิศเกียรติพงษ์ นักวิชาการตรวจสอบบัญชีชำนาญการ ข้าราชการพลเรือน ดีเด่น ระดับภาค ประจำปี ๒๕๖๖ สังกัดสำนักงานตรวจบัญชีสหกรณ์ที่ ๘ และบุคลากรในสังกัด ร่วมกิจกรรมจิตอาสาพัฒนา เนื่องในวันข้าราชการพลเรือน พ.ศ. ๒๕๖๗ โดยมีหัวหน้าส่วนราชการ และบุคลากรหน่วยงาน สังกัดกระทรวงเกษตรและสหกรณ์ จังหวัดระนอง ร่วมกันปรับภูมิทัศน์ ทำความสะอาดพื้นที่บริเวณรอบพระบรมราชานุสาวรีย์พระบาทสมเด็จพระจุลจอมเกล้าเจ้าอยู่หัว รัชกาลที่ ๕ ศาลากลางจังหวัดระนอง (หลังเก่า)



กิจกรรมวันสงกรานต์ประจำปี ๒๕๖๗



วันที่ ๑๗ เมษายน ๒๕๖๗ สำนักงานตรวจบัญชีสหกรณ์ระนอง จัดกิจกรรม วันสงกรานต์ประจำปี ๒๕๖๗ นำโดยนางณิชา รัชตทวีโกคิน ผู้อำนวยการสำนักงานตรวจบัญชีสหกรณ์ระนอง พร้อมด้วยบุคลากรในสังกัดฯ ร่วมกันสรงน้ำพระ เพื่อความเป็นสิริมงคล และรดน้ำดำหัวผู้ใหญ่ เพื่อสืบสานประเพณีวัฒนธรรมอันดีงามของไทย เป็นการแสดงออกถึงความเคารพนับต่อผู้ใหญ่ การขอขมาลาโทษ อีกทั้งก่อให้เกิดความรัก สามัคคี ภายในองค์กร ณ สำนักงานตรวจบัญชีสหกรณ์ระนอง อำเภอเมืองระนอง จังหวัดระนอง



กิจกรรมเนื่องในวันพระยาดำรงสุจริตมหิศรภักดี (คอซู้เจียง)



วันที่ ๒๕ พฤษภาคม ๒๕๖๗ นางณิชา รัชตทวีโกคิน ผู้อำนวยการสำนักงานตรวจบัญชีสหกรณ์ ระนอง พร้อมด้วยบุคลากรในสังกัด ร่วมพิธีวางพวงมาลาเนื่องในวันพระยาดำรงสุจริตมหิศรภักดี (คอซู้เจียง) ณ ลานอนุสาวรีย์พระยาดำรงสุจริตมหิศรภักดี (คอซู้เจียง) เทศบาลเมืองระนอง โดยมีนายริศ นิรามัยวงศ์ ผู้ว่าราชการจังหวัดระนอง เป็นประธานในพิธี พร้อมด้วยหัวหน้าส่วนราชการ ผู้บริหารองค์กรปกครองส่วนท้องถิ่น และประชาชนชาวระนองเข้าร่วมพิธีเป็นจำนวนมาก เพื่อเป็นการเคารพ เชิดชูและรำลึกถึงคุณงามความดี ของพระยาดำรงสุจริตมหิศรภักดี (คอซู้เจียง) เจ้าเมืองระนอง ซึ่งเป็นแบบอย่างที่ดีสำหรับข้าราชการและประชาชน พร้อมนำคำสอนในการประกอบอาชีพด้วยความซื่อสัตย์สุจริต มาเป็นแนวทางในการดำเนินชีวิต ทั้งยังเป็นการอนุรักษ์สืบสานงานประจำปีของชาวระนองอีกด้วย



กิจกรรมปลูกต้นไม้ประจำปีของชาติ พ.ศ. ๒๕๖๗



วันที่ ๖ มิถุนายน ๒๕๖๗ นางณิชชา รัชตทวีโภคิน ผู้อำนวยการสำนักงานตรวจบัญชีสหกรณ์ระนอง พร้อมบุคลากรในสังกัด ร่วมกับหน่วยงานในสังกัดกระทรวงเกษตรและสหกรณ์จังหวัดระนอง ร่วมกิจกรรมปลูกต้นไม้ประจำปีของชาติ พ.ศ. ๒๕๖๗ ณ สถานีพัฒนาที่ดินระนอง เพื่อส่งเสริมและกระตุ้นให้คนไทยตระหนัก และห่วงแหนทรัพยากรป่าไม้ อันจะเป็นหนทางนำไปสู่การอนุรักษ์และรู้จักการใช้ประโยชน์จากทรัพยากรธรรมชาติอย่างคุ้มค่า และช่วยเพิ่มพูนทรัพยากรป่าไม้ อันเป็นการบำเพ็ญประโยชน์ให้แก่ประเทศไทย



กิจกรรมเนื่องในโอกาสพระราชพิธีมหามงคลเฉลิมพระชนมพรรษา ๖ รอบ



วันที่ ๒๘ กรกฎาคม ๒๕๖๗ นางณิชชา รัชตทวีโกคิน ผู้อำนวยการสำนักงานตรวจบัญชีสหกรณ์ระนอง พร้อมบุคลากรในสังกัด ร่วมพิธีถวายราชสักการะและวางพานพุ่ม และพิธีจุดเทียนถวายพระพรชัยมงคล เนื่องในโอกาสพระราชพิธีมหามงคลเฉลิมพระชนมพรรษา ๖ รอบ ๒๘ กรกฎาคม ๒๕๖๗ ณ หอประชุมคอซู้เจียง ศูนย์ราชการจังหวัดระนอง โดยมีนายนิธิต นิรามัยวงศ์ ผู้ว่าราชการจังหวัดระนอง เป็นประธานในพิธีฯ พร้อมด้วย ข้าราชการทุกหมู่เหล่า ศาล ทหาร ตำรวจ สมาชิกเหล่ากาชาดจังหวัดระนอง องค์กรปกครองส่วนท้องถิ่น และประชาชนชาวระนอง เพื่อแสดงออกถึงความจงรักภักดีและน้อมสำนึกในพระมหากรุณาธิคุณอย่างหาที่สุดมิได้



โครงการรณรงค์และส่งเสริมการปลูกหญ้าแฝก เฉลิมพระเกียรติพระบาทสมเด็จพระเจ้าอยู่หัว
เนื่องในโอกาสพระราชพิธีมหามงคลเฉลิมพระชนมพรรษา ๖ รอบ



วันที่ ๑๐ สิงหาคม ๒๕๖๗ นางณิชชา รัชตทวีโกคิน ผู้อำนวยการสำนักงานตรวจบัญชีสหกรณ์ระนอง พร้อมบุคลากรในสังกัด ร่วมพิธีเปิดโครงการรณรงค์และส่งเสริมการปลูกหญ้าแฝก เฉลิมพระเกียรติพระบาทสมเด็จพระเจ้าอยู่หัวเนื่องในโอกาสพระราชพิธีมหามงคลเฉลิมพระชนมพรรษา ๖ รอบ ๒๕๖๗ เพื่อสนองพระราชปณิธานในพระบาทสมเด็จพระเจ้าอยู่หัว "สืบสาน รักษาและต่อยอดการใช้หญ้าแฝก ในการอนุรักษ์ดิน และน้ำที่พระบาทสมเด็จพระบรมชนกาธิเบศร มหาภูมิพลอดุลยเดชมหาราชบรมนาถบพิตร ได้พระราชทานให้แก่ประชาชนชาวไทยเพื่อเป็นการป้องกันการชะล้างพังทลายของดินและอนุรักษ์ทรัพยากรธรรมชาติ โดยมี นายชัยวุฒิ บุตรศรี นายอำเภอเกาะเปอร์ เป็นประธานในพิธี ณ สระเก็บน้ำ หมู่ที่ ๗ ตำบลบ้านนา อำเภอเกาะเปอร์ จังหวัดระนอง



กิจกรรมเนื่องในโอกาสวันเฉลิมพระชนมพรรษา สมเด็จพระนางเจ้าสิริกิติ์ พระบรมราชินีนาถ พระบรมราชชนนีพันปีหลวง



วันที่ ๑๒ สิงหาคม ๒๕๖๗ นางณิชา รัชตทวีโกคิน ผู้อำนวยการสำนักงานตรวจบัญชีสหกรณ์ระนอง พร้อมบุคลากรในสังกัด ร่วมพิธีถวายราชสักการะและวางพานพุ่ม และพิธีจุดเทียนถวายพระพรชัยมงคล เนื่องในโอกาสวันเฉลิมพระชนมพรรษา สมเด็จพระนางเจ้าสิริกิติ์ พระบรมราชินีนาถ พระบรมราชชนนีพันปีหลวง ๑๒ สิงหาคม ๒๕๖๗ ณ หอประชุมคอซู้เจียง ศูนย์ราชการจังหวัดระนอง โดยมีนายริศ นิรามัยวงศ์ ผู้ว่าราชการจังหวัดระนอง เป็นประธานในพิธีฯ พร้อมด้วย ข้าราชการทุกหมู่เหล่า ศาล ทหาร ตำรวจ สมาชิกเหล่ากาชาดจังหวัดระนอง องค์กรปกครองส่วนท้องถิ่น และประชาชนชาวระนอง เพื่อแสดงออกถึงความจงรักภักดี และน้อมสำนึกในพระมหากรุณาธิคุณอย่างหาที่สุดมิได้



กิจกรรมพิธีปล่อยพันธุ์สัตว์น้ำเนื่องในวันเฉลิมพระชนมพรรษา สมเด็จพระนางเจ้าสิริกิติ์ พระบรมราชินีนาถ พระบรมราชชนนีพันปีหลวง เพื่อเป็นการเฉลิมพระเกียรติเนื่องในโอกาสมหามงคลเฉลิมพระชนมพรรษา



วันที่ ๑๙ สิงหาคม ๒๕๖๗ นางณิชชา รัชตทวีโกคิน ผู้อำนวยการสำนักงานตรวจบัญชีสหกรณ์ระนอง พร้อมบุคลากรในสังกัด ร่วมพิธีปล่อยพันธุ์สัตว์น้ำเนื่องในวันเฉลิมพระชนมพรรษา สมเด็จพระนางเจ้าสิริกิติ์ พระบรมราชินีนาถ พระบรมราชชนนีพันปีหลวง เพื่อเป็นการเฉลิมพระเกียรติเนื่องในโอกาสมหามงคลเฉลิมพระชนมพรรษา และถวายเป็นพระราชกุศล อีกทั้งยังเป็นการอนุรักษ์ทรัพยากรสัตว์น้ำ และเพิ่มพูนปริมาณสัตว์น้ำในแหล่งน้ำให้มีความอุดมสมบูรณ์มากขึ้น ด้วยการปล่อยพันธุ์ปลาน้ำจืด จำนวน ๒๐๐,๐๐๐ ตัว โดยมี นายนิรติ นิรามัยวงศ์ ผู้ว่าราชการจังหวัดระนอง เป็นประธานในพิธี ณ ฝายน้ำล้นคลองหลัก หมู่ ๓ ตำบลจ.ป.ร. อำเภอกะบุรี จังหวัดระนอง



การแข่งขันกีฬา Sport Day "กีฬารวมใจ สานสายใย ลูกพระพิรุณ กระทรวงเกษตรและสหกรณ์ จังหวัดระนอง"



วันที่ ๕ กันยายน ๒๕๖๗ หน่วยงานสังกัดกระทรวงเกษตรและสหกรณ์ในจังหวัดระนอง จัดแข่งขันกีฬาเชื่อมสัมพันธ์ "Sport Day กีฬารวมใจ สานสายใย ลูกพระพิรุณ กระทรวงเกษตรและสหกรณ์ จังหวัดระนอง" ครั้งที่ ๘ โดยมีนายราชัน มีน้อย รองผู้ว่าราชการจังหวัดระนอง เป็นประธานเปิดการแข่งขันกีฬาฯ พร้อมด้วยหัวหน้าส่วนราชการสังกัดกระทรวงเกษตรและสหกรณ์ฯ หน่วยงานภาคีเครือข่าย ข้าราชการ พนักงาน เข้าร่วมงาน เพื่อเป็นการส่งเสริมสุขภาพ ทำให้เกิดความร่วมมือ ร่วมใจ เกิดความรัก ความสามัคคีในหมู่คณะ เชื่อมความสัมพันธ์ระหว่างหน่วยงาน

ทั้งนี้ นางณิชชา รัชตทวีโกคิน ผู้อำนวยการสำนักงานตรวจบัญชีสหกรณ์ระนอง พร้อมบุคลากรในสังกัด เข้าร่วมกิจกรรมดังกล่าวด้วย ณ โรงยิมเทศบาลเมืองระนอง อำเภอเมืองระนอง จังหวัดระนอง



การแข่งขันกีฬาภายในสำนักงานตรวจบัญชีสหกรณ์ที่ ๘ ภายใต้กิจกรรม
"CAD Region ๘ สัมพันธ์ ประจำปี ๒๕๖๗"



วันที่ ๙ กันยายน ๒๕๖๗ นางณิชชา รัชตทวีโกคิน ผู้อำนวยการสำนักงานตรวจบัญชีสหกรณ์ระนอง พร้อมด้วยบุคลากรในสังกัด ร่วมแข่งขันกีฬาภายในสำนักงานตรวจบัญชีสหกรณ์ที่ ๘ ภายใต้กิจกรรม "CAD Region ๘ สัมพันธ์ ประจำปี ๒๕๖๗" โดยมีนางสาวเพ็ญสุดา คุ่มฉายา ผู้อำนวยการสำนักงานตรวจบัญชีสหกรณ์ที่ ๘ เป็นประธานในพิธีเปิดการแข่งขันฯ ณ โรงแรมประสานสุข วิลล่า บีช รีสอร์ท อำเภอสิชล จังหวัดนครศรีธรรมราช เพื่อเสริมสร้างสุขภาพร่างกายให้แข็งแรง สร้างสัมพันธภาพอันดีของเจ้าหน้าที่ภายในหน่วยงาน ก่อให้เกิดความรัก ความสามัคคี มีน้ำใจ รู้แพ้ รู้ชนะ รู้อภัย อันจะนำไปสู่การประสานความร่วมมือในการร่วมกันทำงานให้สำเร็จลุล่วงไปด้วยดี

